

# Saarde valla üldplaneeringu ja keskkonnamõju hindamise aruandele esitatud ettepanekud ja arvamused

## Sisukord

1.	<i>Eraisik E. A.</i>	3
2.	<i>Eraisik U.I.</i>	3
3.	<i>Riigimetsa Majandamise Keskus</i>	4
4.	<i>Eraisik Ä. K.</i>	5
5.	<i>Eraisik A. A.</i>	5
6.	<i>Eraisik V. K.</i>	5
7.	<i>Eraisik M. K.</i>	17
8.	<i>Eraisik K. R.</i>	18
9.	<i>Eraisik U. K.</i>	18
10.	<i>Eraisik K. V.</i>	19
11.	<i>Eraisik A. E.</i>	20
12.	<i>Eraisik S. R.</i>	21
13.	<i>Eraisik M. L.</i>	23
14.	<i>Eraisik S. S.</i>	25
15.	<i>Keskkonnaamet</i>	35

<b>16. Foreko OÜ.....</b>	<b>35</b>
<b>17. Erametsaliit (M. T.).....</b>	<b>38</b>
<b>18. Rail Baltic Estonia.....</b>	<b>39</b>
<b>19. Mulgi Vallavalitsus.....</b>	<b>41</b>
<b>20. Erasisik A. M. ....</b>	<b>42</b>
<b>21. Kliimaministeerium. ....</b>	<b>65</b>

**1. Eraisik E. A. 02.01.2025**

Ettepaneku sisu	Saarde Valla seisukoht
<p>Vaatan üldplaneeringu kaarti, et Punapargi tee 10 ja 12 kinnistutele on ettenähtud avalikuks kasutamiseks mõeldud eratee?</p> <p>Mis on antud lahenduse mõte ja põhjendus? Tänaseks on kaardil näidatud tee Punapargi tee 8-12 kinnistute vahelt kadunud, samuti puudub kaardil näidatud Punapargi tee 10 kinnistul tee ja tegemist on rohumaaga. Seega puudub antud tee jaoks igasugune vajadus, sest puudub läbikäik juba alates Punapargi tee 8 kinnistult.</p>	Arvestame ettepanekuga.

**2. Eraisik U. I. 06.01.2025**

Ettepaneku sisu	Saarde Valla seisukoht
<p>Teen ettepaneku peatada tuuleparkide planeering Saarde vallas ja tegelda sellega edasi peale KOV 2025 a. valimisi juhul, kui on saadud rahvalt selge mandaat sellega jätkamiseks. 2025 aasta algusest, kuni valimisteni palun avada laiapõhjaline debatt teemadel, mis seonduvad tuulikutega. Omalt poolt pakun välja järgmised debati teemad: pikaajaline maa kasutus, loodushoid pikaajaliselt kujunevate elupaikade vaatest, mõju inimestele, taluvuse kompenseerimine, talumatuse defineerimine, suurjäätmete utiliseerimine ja ümbertöötlemine.</p> <p>Minu ettepanek on valla üldplaneeringusse lisada Elektri jaam olemasoleva alajaama tee 3, 330 kV alajaama juurde. Elektri jaam peab olema reguleeritava võimsusega. Lähim selline on Pärnus asuv GRENi CHP jaam. Aga võib ka planeerida gaasijaama, mida on välja pakkunud Leedu <a href="https://www.err.ee/1609564813/leedu-teeb-latile-ja-eestile-ettepaneku-elektrijaama-ehitamiseks">https://www.err.ee/1609564813/leedu-teeb-latile-ja-eestile-ettepaneku-elektrijaama-ehitamiseks</a>. Jääksoojuse saab suunata K-N linna ja Tihemetsa tööstuspargi ning asula kütmiseks. See annab võimaluse tööstuspargi oluliseks laiendamiseks.</p>	Võtame teadmiseks

**3. Riigimetsa Majandamise Keskus 08.01.2025 kiri nr 3-1.1/2024/7504**

Ettepaneku sisu	Saarde Valla seisukoht
<p>Olete oma 07.01.2025 kirjaga teavitanud RMKd Saarde valla üldplaneeringu avalikust väljapanekust ja eratee avalikuks kasutamiseks määramisest. Koka tee (7110156) paikneb osaliselt ka RMK halduses olevatel riigimaa kinnistutel ja antud lõigud on Ehitusseadustiku mõistes käsitletavad metsateena.</p> <p>Käesolevaga teavitame, et RMK ei ole nõus kinnistute Välinõmme metskond 4, Välinõmme metskond 28 ja Välinõmme metskond 6 osas kohaliku omavalitsusega tee avaliku kasutuse lepingud sõlmima, vaid tagab teehoolduse (välja arvatud lumetõrje) omavahenditest vastavalt õigusaktides kehtestatud nõuetele. Selgitame, et antud teelõik on RMKle metsamajanduslikult vajalik, samuti ei piira RMK antud teelõikude kasutust, välja arvatud Ehitusseadustikus toodud erijuhud.</p> <p>Saarde valla üldplaneeringule ja keskkonnamõju strateegilise hindamise aruandele esitame oma ettepanekud täiendava kirjaga.</p>	Arvestame ettepanekuga.

**Riigimetsa Majandamise Keskus 29.01.2025 kiri nr 3-1.1/2024/7504**

Ettepaneku sisu	Saarde Valla seisukoht
-Palume eemaldada väärtuslike põllumaade kihist ruumiobjektid katastriüksustelt tunnustega 71101:004:0149 (kõrgepingeliini alune jäätmaa) ja 71101:001:0234 (RMK seemla).	Arvestame ettepanekuga.
- Puhke- ja virgestuse maa-ala kasutustingimuste juures (lk 27) palume lauset Uuendusraie tegemisel kasutada turberaie erinevaid võtteid täiendada sõnaga võimalusel. Praegune resolootne sõnastus piirab uuendusraieviisina lageraie ka olukorras kus see on vajalik metsakahjustuse likvideerimiseks või kui turberaie tulemuslikku metsauuendust ei võimalda.	Arvestame ettepanekuga.
- Rohelise võrgustiku tingimuste juures (lk 45) palume lauses Lubatud on kõik metsamajandamise viisid ja raieliigid vastavalt metsamajanduse kavale asendada sõnad metsamajanduse kavale sõnaga Metsaseadusele. Selgitame, et tööde pikaajaline planeerimine ei ole metsaomanikule kohustuslik ja seepärast ei ole õigusaktides kirjeldatud ka vastavsisulise kava sisu ja vormi. Kuna Metsaseaduse põhieesmärk on tagada säästev metsamajandus, mis võtab arvesse metsa sotsiaalseid, ökoloogilisi ja majanduslikke väärtusi, siis on seal kirjeldatud raiepiirangud piisavad ka rohevõrgustiku toimimiseks.	Arvestame ettepanekuga.

**4. Eraisik Ä. K. 12.2025**

Ettepaneku sisu	Saarde Valla seisukoht
Olen saarde 5 maaomanik ja minul ei ole sellevastu midagi, et eratee määratakse avalikuks kasutamiseks. vastupidi tänud	Võtame teadmiseks.

**5. Eraisik A. A. 19.01.2025**

Ettepaneku sisu	Saarde Valla seisukoht
<p>Maaomanikuna teavitan, et ma ei nõustu Saarde vallavalitsuse ettepanekuga minu kinnistul asuva eratee avalikuks teeks määramisega, samuti ma ei nõustu Saarde vallavalitsuse hinnanguga et see oleks vajalik. Kinnistu, millel tee paikneb, omandas minu vanaisa juba esimese Eesti Vabariigi ajal.</p> <p>Kolmele naaberkinnistu omanikele, kes kasutavad Kingu teed, et jõuda avalikult kasutavale teele, pole mina kui eratee omanik kunagi piiranguid seadnud ega tasu küsinud. Samuti ei ole teinud takistusi posti-, pääste- ega prügiveoautode liiklemisel Kingu teel.</p> <p>Varasemast kogemusest lähtuvalt olen kindel, et Kingu tee avalikku kasutusse andmine tooks kaasa kinnistul prügistuse kasvu ja kontrollimatu liiklemise erinevate liiklusvahenditega ( ATV-d jms.), mis häirib meie kodurahu ja turvalisust.</p> <p>Eeltoodut arvestades keeldun Kingu teed avalikku kasutusse andmast.</p>	Arvestame ettepanekuga.

**6. Eraisik V. K 21.01.2025**

Ettepaneku sisu	Saarde valla seisukoht
1. ÜP on välja toodud, et planeeringuga määratakse tingimused tuuleparkide kavandamiseks ja tuulikute püstitamiseks võttes aluseks asjakohast teavet ning uuringute tulemusi, sh juba püstitatud tuulikute seire raames selgunut. ÜP on läbi viidud üksnes müra modelleerimine. ÜP mõjude hindamise käigus ei peetud	1. Üldplaneeringu keskkonnamõju strateegilise hindamise aruande Lisas 3 on toodud esialgne müra ja varjutamise hinnang, milles on välja toodud, et võimalike mürahäiringute minimeerimiseks on tuulikutele asukohtade määramisel ja mõju hindamisel soovitatav lähtuda Atmosfääriõhu kaitse seaduse kohasest rangeimast normtasemest ehk müra sihtväärtusest. Esialgne mõju hindamine on läbi viidud 250-300 m kogukõrgusega ning 7,2 MW võimsusega

Ettepaneku sisu	Saarde valla seisukoht
<p>vajalikuks eraldi mürauringu kaarti koostamist. Milline õigusakt on loonud ÜP KSH koostamisel teadmise, et tuulikud ei tekita müra ja häiringuid? Millise kõrguse ja võimsusega tuuleturbiine on võetud aluseks praeguse ÜP KSH mõjude hindamise juures?</p> <p>2. Pärnu maakonnaplaneering ei käsitle nii kõrgete, kui 300 m. tuulegeneraatorite rajamist maakonda. Kuna nii kõrgeid ja võimsaid turbiine pole varem maailmas maismaale rajatud, siis puuduvad ka sellekohased teostatud uuringud. <b>Missuguse asjakohase teabe, uuringu tulemuse ja juba püstitatud tuulikute seire raames tehtud järelduse läbi on võimalikuks osutunud 2018 a. algatatud Saarde valda üldplaneeringus planeerida 300 m kõrgused tuulikud, kui olemasolevad tuulikud püstitati 2023 aastal ja püstitatud tuulikute seiretulemused pole ÜP avaliku arutelu ajal 2025 a. jaanuaris veel teada?</b></p> <p>3. Need teemad ÜP-s, kus arendatav tuuleenergeetika tegevus ei seaks ohtu inimese tervist, heaolu, kultuuripärandit või vara on käsitletud enam kui puudulikult, mis ei anna kodanikele kindlust ja turvatunnet neid arendusi toetada. KSH peab ajakohaste metoodikate ja uuringutega suutma selle tagada. <b>Planeering peab looma eeldused kasutajasõbraliku ning turvalise elukeskkonna säilitamiseks, mitte ainult sõnades vaid ka tegudes ja see ei loe ÜP KSH-st välja loetav.</b></p> <p>4. Eestis kehtivad müranormid pärinevad hiigeltuulikute eelsest ajast ja vajavad uuendamist. Kuni pole uuritud ja kehtestatud just antud võimsuse ja kõrgusega turbiinidest lähtuvaid infraheli piirnorme ning ei mõõdetata ega osata mõõta just nende tüübile vastavat kumulatiivset ja</p>	<p>tuulikuid silmas pidades.</p> <p>2. Pärnu maakonna planeeringu tuuleenergeetika teemaplaneering käsitleb elektrituuliku kogukõrgust (koos labadega) 250 m ning sätestab, et kõrgemate kui 250 m (kogukõrgus koos labadega) tuulikute kavandamisel tuleb koostada asjakohane üldplaneering või maakonnaplaneering (käesolevas kontekstis eriplaneering).</p> <p>Ehk kõrgemad kui 250 m on lubatud järgmise tasandi planeeringuga. ÜP määrab maksimumkõrguse, arvestades tehnoloogia arengut. ÜP sisaldab regulatiivseid meetmeid normide täitmiseks ja vajadusel leevendamiseks.</p> <p>Tuulikute kavandamise järgmistes etappides tuleb hinnata ka võimaliku reaalselt kavandatava tuuliku (konkreetsete parameetritega) mõju vastavalt parimale asjakohasele informatsioonile.</p> <p>3. Jääme seisukohale, et tuuleenergeetika arendamisest tulenevaid olulisi mõjusid on hinnatud üldplaneeringule kohases mahu. Lisaks on üldplaneeringus seatud tingimus järgmises etapis viia läbi täiendav mõjude eelhindang (kas KMH või KSH oma vastavalt sellele, kas tegemist on projekteerimistingimuste väljastamise või detailplaneeringuga) ja vajadusel selle tulemusel vajalikuks osutunud täiemahuline keskkonnamõjude hindamine.</p> <p>Lisaks märgime, et Saarde vallavalitsus ja vallavolikogu eelarve- ja arengukomisjon kaaluvad peale avaliku väljapaneku tulemuste arutelu täiendavalt tuuleenergeetika teema kajastamise põhjendatust üldplaneeringus. Arvesse võetakse asjaolu, et koostamisel on vaid tuuleenergeetika kavandamisele keskenduv eriplaneering.</p> <p>4. Müra normtasemed tuleb tagada sõltumata tuulikute suurusest. Tuulikute kavandamise järgmistes etappides tuleb erinevaid mõjusid käsitleda lähtuvalt teadusuuringutest, siseriiklikest normidest ja juhendmaterjalidest, mis suuresti kattuvad teiste riikide nõuete ja praktikatega (nt Soome, Taani, Saksamaa jt), samuti tuleb teha koostööd Terviseametiga. Võimalike mürähäiringute minimeerimiseks on tuulikutele asukohtade määramisel ja mõju hindamisel soovitatav lähtuda Atmosfääriõhu kaitse seaduse kohasest rangeimast normtasemest ehk</p>

Ettepaneku sisu	Saarde valla seisukoht
<p>impulssheli, ning seda, kuidas need mõjutavad elanikkonna tervist, heaolu, kinnisvarahindu, tööhõivet, taristu arengut jne <b>peab omavalitsus (volikogu) tuuleenergetika arendustegevuse ÜP –s peatama.</b></p> <p>5.15.11.2023 Euroopa Parlamendi resolutsiooni punkti 59 kohaselt tuleb arvestada põlisrahva huvidega ja austada põlisrahvaste õigusi ja vabatahtlikust otsuste tegemisel.</p> <p>6. Saarde tuulepargi häiringud 2/3 osas kanduvad edela-läänetuultega Mulgi valla territooriumile. Palun peatada üldplaneeringus tuuleenergeetika arendustegevus, kuna see rikub minu, kui põlisrahva liikme õigusi ja piirab minu vabadusi. Kahju, mis on tekkinud minu ja tuulikute mõjualas olevate inimeste tervisele, kaalub üles mistahes muu kasu.</p> <p>7. Riigikohtulahendis 3-3-1-88-15 selgitab kolleegium, et üldplaneeringus fikseeritud tuuleparkide koguvõimsus näitab ära mahu, milles vallaelanikel tuleb tuulegeneraatorite tööga kaasnevaid riiveid avaliku huvi tõttu taluda. <b>Üleriigilises planeeringus Eesti 2030+ tuulikuparkide rajamist Viljandi maakonda ette nähtud ei ole.</b> Viljandimaa maakonnaplaneeringus 2030+ Viljandi maakondliku tähtsusega tuuleparke maakonnaplaneeringus ei kavandata. <b>Maakonnaplaneeringuga ei kavandata ohtlikke keskkonnategureid kaasa toovaid objekte ning asustuse arengu suunamisega inimeste tervisele ja varale olulist mõju ei kaasne.</b> Maakonnaplaneeringus on käsitletud seoseid energiataristu arendamise (tuulepargid)</p>	<p>müra sihtväärtusest. Vastav tingimus sisaldub ÜP-s (vt ptk 5.5.2, selguse huvides lisatakse tingimus ka ptk 5.4.5.3).</p> <p>5. Pikaajalise ruumilise arengu kavandamisel üldplaneeringus arvestab Saarde Vallavolikogu tasakaalustatult kõikide huvigruppide õigusi.</p> <p>6. Müra jt keskkonnaaspekti normtasemed tuleb tagada sõltumata omavalitsuse piiridest. 1 km puhvriga elamu- ja ühiskondlikest aladest on arvestatud ka Mulgi valla puhul. Mulgi valla elamuid ei ole lähemal kui 1200 m.</p> <p>Tuulikute kavandamise järgmistes etappides tuleb erinevaid mõjusid käsitleda lähtuvalt teadusuuringutest, siseriiklikest normidest ja juhendmaterjalidest, mis suuresti kattuvad teiste riikide nõuete ja praktikatega (nt Soome, Taani, Saksamaa jt), samuti tuleb teha koostööd Terviseametiga. Võimalike mürahäiringute minimeerimiseks on tuulikutele asukohtade määramisel ja mõju hindamisel soovitatav lähtuda Atmosfääriõhu kaitse seaduse kohasest rangeimast normtasemest ehk müra sihtväärtusest. Vastav tingimus sisaldub ÜP-s (vt ptk 5.5.2, selguse huvides lisatakse tingimus ka ptk 5.4.5.3).</p> <p>7. ÜP annab võimaluse tuuleparke kui ORMEt planeerida. Pärnu maakonna planeeringu tuuleenergeetika teemaplaneeringuga (Pärnu maakonna planeeringu lisa 6) on planeeritud tuuleenergeetika alad Saarde valla idaossa, maakonna piirile. Üldplaneeringuga täpsustati tuuleparkide arendamise võimalusi Saarde vallas, määrates tuuleenergeetika alad (ORME alad), mille väljaselgitamisel arvestati: ruumianalüüsi (sobivusanalüüsi) tulemusi; „Üle-eestiline maismaalinnustiku analüüs“ tulemusi ja keskkonnamõju strateegilise hindamise (sh Natura asjakohase hindamise) tulemusi. Tuuleenergeetika alade planeerimisel on arvestatud 1 km puhvrit elamutest ja ühiskondlikest hoonetest.</p>

Ettepaneku sisu	Saarde valla seisukoht
<p>osas vaid järgnevalt- <b>väiketuulikuid võib rajada oma majapidamise või ettevõtte tarbeks</b>. Viljandi maakonnaplaneeringuga on seatud põhimõtted valdade üldplaneeringute koostamisel. Abja valla kehtivas üldplaneeringus ja KSH arundes tuuleenergeetika mõjusid ei käsitleta.</p> <p><b><u>8. Kokkuvõtlikult Viljandimaa maakonnaplaneering ei sea Viljandimaa inimestele kohustust taluda tuulikute eriplaneeringu käigus tekkivat elektromagnetkiirgust ja infraheli, millega kaasneb oluline mõju inimeste tervisele.</u></b></p> <p>9. Üldplaneeringus on välja toodud, et ÜP mõjutab positiivselt asustuse arengut, pöörates tähelepanu nii olemasoleva asustumustri säilitamisele kui ka keskusasulate tugevdamisele. <b>Tiheasustusaladena on välja toodud Kilingi-Nõmme ja Tihemetsa. ÜP ei kirjeldata, et Saarde valla tiheasustusaladel elavad inimesed Kilingi-Nõmmes ja Tihemetsas jäävad ÜP välja toodud tuuleenergeetika arenduslade suhtes infraheli mõjuvälja.</b> Teistes riikides on läbi viidud uuringud, mis kinnitavad, et tuulikutest tekkiva fibroakustilise sündroomi esimesed sümptomid on unetus, ärevus, südamerütmi häired ja seda tekitavad impulsslained, mis tekivad tuuliku labade liikumisest, levides 20-60 km kaugusele. Negatiivne mõju hakkab vähenema ~ 15 km kauguselt”</p>	<p>8. Nõustume, et planeeringute koostamisel ja realiseerimisel tuleb lähtuda asjakohastest tervisekaitseõuetest.</p> <p>9.Üldplaneeringu keskkonnamõju strateegilise hindamise aruande Lisas 3 on toodud esialgne müra ja varjutamise hinnang, milles on välja toodud ka viited teadusuuringutele. Samuti on Terviseameti kodulehelt <a href="https://www.terviseamet.ee/tuulepargid">https://www.terviseamet.ee/tuulepargid</a> võimalik leida viiteid erinevatele uuringutele. Kokkuvõttes viitavad uuringud sellele, et kuigi tuuleparkide läheduses elavad inimesed võivad kogevad ärritust ja stressi, puuduvad usaldusväärsed tõendid, mis kinnitaksid otsest seost tuuleparkide pikaajalise kokkupuute ja tervisemõjude vahel. Samas nenditakse, et häiringud ei ole siiski välistatud, kuna tuulikute töötamisega kaasneb heli (kuid mitte infraheli) on siiski kuuldav.</p> <p>Tuulikute töötamisega kaasneb teatud määral ka infraheli sagedusega 0-20 Hz (nii nagu ka paljude teiste tehnoseadmete töötamisega, samuti liiklusega), kuid infraheli tasemed jäävad oluliselt väiksemaks kui inimeste tajulävi ning häirivaks võib osutuda eelkõige kuuldav müra. Asjakohaste mõõteseadmetega on võimalik tuvastada ka madalsageduslike helide olemasolu (nt vahemikus 1-20 Hz), kuid kui mõõdetud infraheli tasemed (dB) jäävad selgelt väiksemaks kui arstiteaduslike uuringute alusel määratud tajulävi, siis ei saa eeldada olulise mõju esinemist. Infraheli olemasolu meid ümbritsevas keskkonnas ei tähenda automaatselt terviseriski, vaid vaadata tuleb ka infraheli tugevust detsibellides (dB).</p> <p>On selge, et tuulikute töötamisega kaasneb müra, mis võib teatud osale inimestest ka häiringuid põhjustada. Normtasemed on kehtestatud inimese tervise kaitseks, kuid ka normtasemetele vastav müra ei välista täielikult häiringute esinemist, kuna norm ei taga täielikku vaikust. Samas lähtutakse eeldusest, et normtasemetele vastav müra ei põhjusta ka otseseid tervisekahjusid. Võimalike mürahäiringute minimeerimiseks on tuulikutele asukohtade</p>



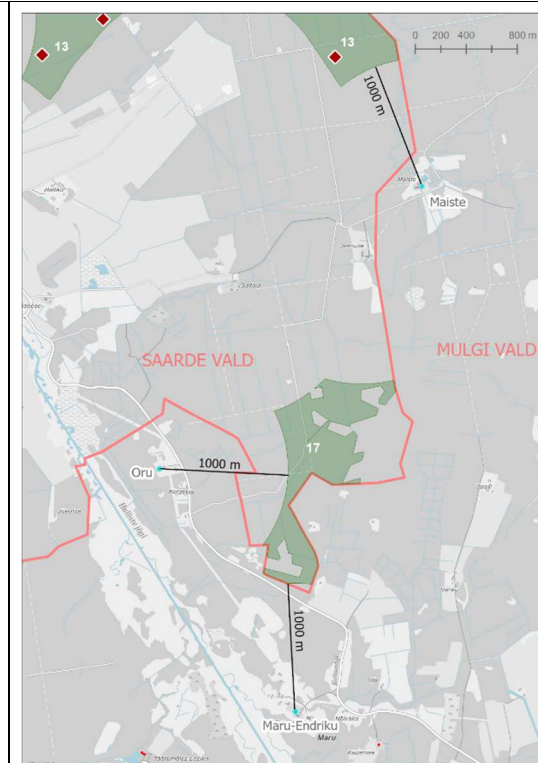
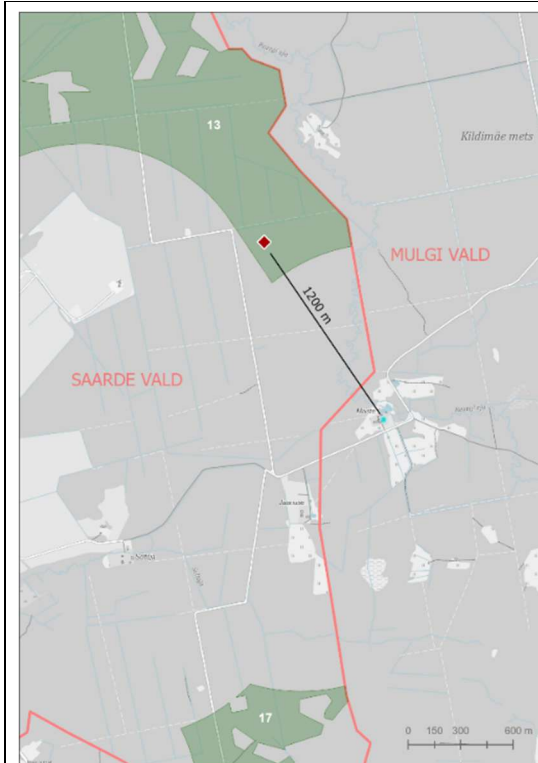
Ettepaneku sisu	Saarde valla seisukoht
<p>Tuuliku mast ei tohi paikneda Mulgi valla territooriumile jäävatele elu-või ühiskondlikele hoonetele lähemal, kui 5000 m.</p> <p>10. Saarde valla ÜP KSH tulemusel selgus, et Saarde valla üldplaneeringu elluviimisega ei kaasne olulist negatiivset keskkonnamõju, samuti leitakse et piiriülest mõju Saarde valla üldplaneeringu elluviimisel ei kaasne. <b>ÜP KSH mõjuhindang ei ole pädev ja piisav, kuna negatiivset keskkonnamõju on oluliselt pisendatud ja KSH käigus ei ole üldse hinnatud mõjusid Mulgi valla suhtes.</b></p> <p>11. <b>KSH-s ei ole üldse hinnatud mõjusid inimeste tervise riskide ja inimeste heaolu suhtes.</b> Tervisekahjuste ei saa mööda vaadata. <b>KSH käigus tuleb hinnata tuulikute mõju inimese tervisele.</b></p>	<p>määramisel ja mõju hindamisel soovitatav lähtuda Atmosfääriõhu kaitse seaduse kohasest rangeimast normtasemest ehk müra sihtväärtusest. Vastav tingimus sisaldub ÜP-s (vt ptk 5.5.2, selguse huvides lisatakse tingimus ka ptk 5.4.5.3).</p> <p>Puudub alus 5000 m nõudmiseks.</p> <p>Planeeringute koostamisel ja realiseerimisel tuleb lähtuda asjakohastest nõuetest (sh nt tervisekaitsenõuded).</p> <p>10. Tegemist on alusetu väitega, 1 km puhvriga elamu- ja ühiskondlikest aladest on arvestatud ka Mulgi valla puhul. Mulgi valla elamuid ei ole lähemal kui 1200 m, vastav täpsustus lisatakse ka KSH aruandesse.</p> <p>Müra jt keskkonnaaspekti normtasemed tuleb tagada sõltumata omavalitsuse piiridest. Tuulikute kavandamise järgmistes etappides tuleb erinevaid mõjusid käsitleda lähtuvalt teadusuuringutest, siseriiklikest normidest ja juhendmaterjalidest, mis suuresti kattuvad teiste riikide nõuete ja praktikatega (nt Soome, Taani, Saksamaa jt), samuti tuleb teha koostööd Terviseametiga. Võimalike mürahäiringute minimeerimiseks on tuulikutele asukohtade määramisel ja mõju hindamisel soovitatav lähtuda Atmosfääriõhu kaitse seaduse kohasest rangeimast normtasemest ehk müra sihtväärtusest. Vastav tingimus sisaldub ÜP-s (vt ptk 5.5.2, selguse huvides lisatakse tingimus ka ptk 5.4.5.3).</p> <p>11. Kõige olulisem terviserisk on müra, mida KSH käsitleb. Terviseamet selgitab, et tuulikut ei tohi paigaldada lähemale, kui selle konkreetse tuuliku (või tuulikute) võimsus ja kõrgus tingivad norme ületava raadiuse. Terviseameti hinnangul on keskmine selline kaugus elamutest 600–700 meetrit, kuid kohalikud omavalitsused nõuavad elamutest üldjuhul vähemalt 1 kilomeetri kaugust, vt <a href="https://www.terviseamet.ee/tuulepargid#kas-tuuleturbiinide-">https://www.terviseamet.ee/tuulepargid#kas-tuuleturbiinide-</a></p> <p>Saarde valla üldplaneeringuga määratud tuuleenergeetika alade kavandamisel on arvestatud 1 km puhvriga elamutest ja ühiskondlikest hoonetest.</p> <p>Tuulikute kavandamise järgmistes etappides tuleb erinevaid mõjusid käsitleda lähtuvalt teadusuuringutest, siseriiklikest normidest ja juhendmaterjalidest, mis suuresti kattuvad teiste riikide nõuete ja praktikatega (nt Soome, Taani, Saksamaa jt), samuti tuleb teha koostööd Terviseametiga. Võimalike mürahäiringute minimeerimiseks on tuulikutele asukohtade määramisel ja mõju hindamisel soovitatav lähtuda Atmosfääriõhu kaitse seaduse kohasest</p>

Ettepaneku sisu	Saarde valla seisukoht
<p>12. ÜP seletuskirjas jääb selgusetuks, kas tuuleenergeetika arendamine on EL, EV või era- ja ärihuvi. Palun tuua välja, kelle huviga on tegemist, kes on majanduslikus mõttes kasusaaja ning millisest planeeringust või dokumendist see tuleneb?</p> <p>13. Kuna ÜP koostamisel on lähtutud maakonnaplaneeringust, palun tuua välja millise kõrgusega turbiinidest räägib maakonnaplaneering.</p> <p>14. ÜP on leitud, et olulist negatiivset mõju planeeringu elluviimisega ei kaasne, seetõttu ei määra KSH leevendavaid meetmeid ega regulaarsele ülevaatamisele täiendava seire vajadust, samuti leiti, et üldplaneeringu elluviimisega ei kaasne olulist negatiivset keskkonnamõju ega piiriülest mõju üldplaneeringu elluviimisel. KSH aruande ja üldplaneeringu käigus alternatiividena erinevaid arengustsenaariume ei tekkinud ning KSH läbiviimisel olulisi raskusi ei ilmnunud (<b>maksimaalsest arvust kinni pidades</b>), ning kumulatiivset ebasoodsat mõju üldplaneeringu elluviimisel hindamise käigus ei tuvastatud. <b>Tuginedes optimistlikule sisule tuuleenergeetika arendamisel ning kajastades tuulikute arendamist üksnes positiivses võtmes, on ÜP koostamisel täielikult jäetud arvesse võtmata ettevaatusprintsip.</b></p>	<p>rangeimast normtasemest ehk müra sihtväärtusest. Vastav tingimus sisaldub ÜP-s (vt ptk 5.5.2, selguse huvides lisatakse tingimus ka ptk 5.4.5.3).</p> <p>12. Üldplaneeringule seatavad ülesanded sätestab planeerimisseadus, konkreetsete huvide ja kasusaajate määratlemist nende hulgas ei ole.</p> <p>13. Pärnu maakonna planeeringu tuuleenergeetika teemaplaneering käsitleb elektrituuliku kogukõrgust (koos labadega) 250 m ning sätestab, et kõrgemate kui 250 m (kogukõrgus koos labadega) tuulikute kavandamisel tuleb koostada asjakohane üldplaneering või maakonnaplaneering (käesolevas kontekstis eriplaneering).</p> <p>14. Seisukohaga ei saa nõustuda. Arvestades üle-eestilise maismaalinnustiku analüüsi (Eesti Ornitoloogiaühing, Kotkaklubi, 2022) tulemusi, keskkonnamõju strateegilise hindamise, sh Natura asjakohase hindamise tulemusi ja Keskkonnaameti seisukohti, loobuti valdavas osas esialgse sobivusanalüüsi tulemusena määratletud tuuleenergeetika aladest. Eeltoodut arvesse võttes määratleti tuuleenergeetika arendamiseks sobivad alad üksnes väheses ulatuses Saarde valla idaosas, määratud alad moodustab 1,4% valla territooriumist. Sh arvestati asustusega - tuulikut ei paigutata üldjuhul eluhoonele lähemale kui 1 km. Kokkuleppel maaomanikuga võib detailplaneeringu koostamisel tuuliku paigutada eluhoonele lähemale, kuni 750 m kaugusele eluhoonest arvestades tuuliku keskpunkti, <b>kui eluhoone aluse maaomanikuga on saavutatud kokkulepe ning kõik keskkonnanõuded on täidetud, sh arvestades kumulatiivset mõju ja tuuleparkide rajamist välistavaid kriteeriumeid.</b></p> <p>Lisaks märgime, et Pärnu maakonna planeeringu tuuleenergeetika teemaplaneering lähtus alade määramisel elamute puhul samuti 1000 meetrisest puhvrst ning sätestas, et elektrituulikute paigutamine oleks erandina ning põhjendatud juhul võimalik elamule ka lähemale kui 1000 meetrit järgmiste eelduste täitmisel: 1) tuulikupargi rajamise aluseks on üldplaneering, üldplaneeringu teemaplaneering või detailplaneering, 2) tuulikupargi rajamise aluseks oleva planeeringu koostamise käigus on läbi viidud müra ning visuaalsete mõjude hinnang ning ette on nähtud meetmed müra normtaseme tagamiseks ning teiste negatiivse mõjude, sh visuaalsete mõjude leevendamiseks, 3) tuulikupargi rajamiseks on andnud kirjaliku nõusoleku kõik puhveralasse jäävate elamumaade omanikud. Selleks, et oleksid kaitstud ka need isikud, kes soovivad oma kinnistuid tulevikus hoonestada, tuleb nõusoleku küsimist</p>

Ettepaneku sisu	Saarde valla seisukoht
<p>15. ÜP kirjeldab, et võimaldamaks tuuleenergia arendamist ja ennetamiseks võimalikke ruumilisi konflikte ei ole uute elamute kavandamine lubatud tuuleenergeetika aladel ja samuti tuuleenergeetika aladele ning juba püstitatud tuulikutele lähemale kui 750 m. Kuna tuulikud asuvad Saarde – Mulgi valla piiril on sellised meetmed läbi arutamata Mulgi vallaga ja ei kajastu Mulgi valla arengudokumentides, kuid ometi asub Saarde valla ÜP mõjutama taristu arendustegevust Mulgi valla territooriumil.</p>	<p>laiendada ka neile isikutele, kellele kuuluvad kinnistud on hetkel hoonestamata, kuid kellel selleks on seaduse järgi tulevikus võimalus.</p> <p>ÜP koostamisse on Mulgi vald kaasatud. Saarde valla ÜP esitati Mulgi vallale kooskõlastamiseks Saarde VV 01.11.2023.kirjaga 7-7/1665. Registreeritud Mulgi valla dokumendiregistri 01.11.2023 nr 7-6/1539. Lisaks saadeti Mulgi vallale 02.07.2024 kirjaga nr 7-1/1-93 Täiendatud Saarde valla üldplaneeringu ja keskkonnamõju strateegilise hindamise eelnõu. Registreeritud Mulgi valla dokumendiregistri 02.07.2024 nr 7-6/2024-71.</p> <p>Müra jt keskkonnaaspekti normtasemed tuleb tagada sõltumata omavalitsuse piiridest. Tuulikute kavandamise järgmistes etappides tuleb erinevaid mõjusid käsitleda lähtuvalt teadusuuringutest, siseriiklikest normidest ja juhendmaterjalidest, mis suuresti kattuvad teiste riikide nõuete ja praktikatega (nt Soome, Taani, Saksamaa jt), samuti tuleb teha koostööd Terviseametiga. Võimalike mürahäiringute minimeerimiseks on tuulikutele asukohtade määramisel ja mõju hindamisel soovitatav lähtuda Atmosfääriõhu kaitse seaduse kohasest rangeimast normtasemest ehk müra sihtväärtusest. Vastav tingimus sisaldub ÜP-s (vt ptk 5.5.2, selguse huvides lisatakse tingimus ka ptk 5.4.5.3).</p>

## Ettepaneku sisu

## Saarde valla seisukoht



Täpsustame, et hetkel projekteerimistingimuste alusel kavandatud tuuliku ja lähima elamu vahekaugus on 1200 meetrit, tuuleenergeetika alade kavandamisel on arvestatud vahekaugusega elamutest 1000 meetrit.

Samuti selgitame, et tuulikute ja tuuleenergeetika alade planeerimine ÜP-ga ei anna kindlust, et tuulikuid rajada saab. Nii detailplaneeringu kui ka projekteerimistingimuse alusel tuulikute kavandamisel tuleb läbi viia täpsemad uuringud, sh müra modelleerimine, varjutus jne. Jätkub koostöö ametkondadega. Vastavalt konkreetsele ajahetkele kehtivale õigusruumile tuleb järgmises etapis läbi viia kas KSH eelhindang (detailplaneeringule), KMH eelhindang (ehitusloale) või

Ettepaneku sisu	Saarde valla seisukoht
<p>16. Mulgi vald on juba teinud Saarde valla EP-sse ettepanekud: 1) tuuliku mast ei tohi paikneda Mulgi valla territooriumile jäävatele elu-või ühiskondlikele hoonetele lähemal, kui 5000 m; 2) tuulikud peavad asuma nii, et need ei ole nähtavad vähemalt 240 kraadi ulatuses elu-ja ühiskondlike hoonete vaateväljast.</p> <p>17. ÜP KSH hinnangul on planeeringu elluviimisel inimese vara väärtusele nii kaudne positiivne kui ka negatiivne mõju. Negatiivset mõju kinnisvara väärtusele kuni 3 km kaugusel tuulepargist paiknevate elamute omanikele leevendab keskkonnatasude seaduse alusel maksatavad rahalised hüved. <b>See konkreetselt ei ole hüve, ega kohalik kasu vaid talumistasu, mis ei kompenseeri tuulikutega tekkivat kahju.</b></p> <p>18. Kuigi nii EP, kui ÜP mõjuala ulatub Mulgi valda, jagab Saarde vallavalitsus informatsiooni vaid Saarde valla elanikele, oodates vaid Saarde valla kohalike elanike seisukohti ja arvamusi. <b>ÜP KSH teavitustegevus ja mõjuhindangu uuring on puudulikult läbi viidud.</b></p>	<p>vajadusel eelhinnangu tulemusel vajalikuks osutunud täiemahuline keskkonnamõjude (detailplaneeringute puhul strateegiline) hindamine. Uuringute, mõjuhindamise ja koostöö tulemusena alles selgub tuulikute rajamise võimalikkus.</p> <p>16. Tuulealade määramisel on hindamise alusel väljakujunenud, et ükski elamu ei saa paikneda tuulikule lähemal kui 1000 m. Müra jt keskkonnaaspekti normtasemed tuleb tagada sõltumata omavalitsuse piiridest. Tuulikute kavandamise järgmistes etappides tuleb erinevaid mõjusid käsitleda lähtuvalt teadusuuringutest, siseriiklikest normidest ja juhendmaterjalidest, mis suuresti kattuvad teiste riikide nõuete ja praktikatega (nt Soome, Taani, Saksamaa jt), samuti tuleb teha koostööd Terviseametiga. Võimalike mürahäiringute minimeerimiseks on tuulikutele asukohtade määramisel ja mõju hindamisel soovitatav lähtuda Atmosfääriõhu kaitse seaduse kohasest rangeimast normtasemest ehk müra sihtväärtusest. Vastav tingimus sisaldub ÜP-s (vt ptk 5.5.2, selguse huvides lisatakse tingimus ka ptk 5.4.5.3).</p> <p>17. Võtame seisukoha teadmiseks.</p> <p>18. Märkime, et tegemist antud juhul on eriplaneeringu teatega. Vastavalt PlanS §100 lõikele 2 Avaliku väljapaneku jooksul on igal isikul õigus avaldada kohaliku omavalitsuse eriplaneeringu asukoha eelvaliku lähteseisukohtade ja keskkonnamõju strateegilise hindamise programmi kohta arvamust.</p>

Ettepaneku sisu	Saarde valla seisukoht
<div data-bbox="212 304 922 480">  <p><b>Järgmised lähimad sündmused:</b></p> <ul style="list-style-type: none"> <li>• Saarde valla tuuleenergeetika eriplaneeringu lähteselsukohtade ja KSH programmi - 03.12.24 kuni 06.01.25. Oodatud kohalike elanike kirjalikud seisukohad ja ettepanekud</li> </ul> </div> <p>19. Palun esitada Saarde valla ja Mulgi valla poolt kahepoolsest heaks kiidetud koostööleping, mille alusel on Saarde-Mulgi valla piiriäärne ala planeeritud tuulikute tööstuspiirkonnaks ja mille alusel lasub Mulgi valla elanikel tuulikute taluvuskohustus.</p> <p>20. <b>Tuulepargi kasutusaegne müra võib selle lähiümbruses olla olulise mõjuga, mistõttu tuleb läbi viia müra mõju hindamine (sh madalsageduslik müra mõju käsitlus).</b> 2024 a. KSH käigus teostas Saarde vallas uuringuid Terviseameti füüsikalabor, kellel puudus selliste mõõtmiste läbiviimiseks akrediteering (ISO7196) ning mõõtmisi viidi läbi kalibreerimata seadmega. Saarde vallavalitsusel puudub vajalik infraheli ja elektromagnetkiirguse mõju hinnang, samuti nende häiringute koosmõju hinnang inimese tervisele. <b>Palun selgitada, kuidas saab teha väga suure ja olulise mõjuga avaliku ruumi planeerimisega seonduvaid otsuseid, kui uuringut läbiviival asutusel puudub akrediteering (puudub vastav pädevus) ja seadmed on</b></p>	<p>19. Vastava koostööleppe sõlmimine ei ole ÜP koostamiseks vajalik. ÜP-ga lahendatavad ülesanded (sh olulise ruumilise mõjuga ehitise asukoha valimine) sätestab PlanS § 75 lõige 1. Taastuvenergeetika kiirema kasutuselevõtu saavutamiseks ja kliimaeesmärkide täitmiseks tuuleparkide kasutuselevõtuks sobilike alade ÜP-ga määramise olulisusele on viidanud Kliimaministeerium ringkirjas kohalikele omavalitsustele (19.12.2023 nr 21-6/23/28). Ringkirjas rõhutatakse, et menetluses olevate planeeringute põhjalik kaalumise ja seejärel võimalikult lühikese ajakuluga lõpule viimine aitab saavutada ehitusõiguse enne 2027. aastat, mis omakorda võimaldab püstitada tootmisrajatised hiljemalt aastaks 2030. Energiamaajanduse korralduse seaduses on sätestatud eesmärk toota elektrit taastuvatest energiaallikatest aastaks 2030 vähemalt sama suures mahus kui riigis elektrit tarbitakse. Käesoleva kümnendi lõpuks võib olla riikliku tarbimismahu katmiseks vaja lisaks tänaseks rajatud ja otsustatud tootmisvõimsustele veel 7,5 TWh taastuvelektrit aastas, ehk ligikaudu 2500 GW valdavalt tuulegeneraatoritel põhinevaid tootmisvõimsuseid.</p> <p>20. Tuuleparkide kavandamisel ei ole ainsaks alusuuringuks samas piirkonnas teostatud varasemad sarnased uuringud. Tuulikute töötamisega kaasnev keskkonna- ja tervisemõju on Eestis sarnane teistes riikides esinevate mõjudega, kuna kavandatav tegevus on oma olemuselt sarnane teiste riikide praktikaga. Tuulikute kavandamise järgmistes etappides tuleb erinevaid mõjusid käsitleda lähtuvalt teadusuuringutest, siseriiklikest normidest ja juhendmaterjalidest, mis suuresti kattuvad teiste riikide nõuete ja praktikatega (nt Soome, Taani, Saksamaa jt), samuti tuleb teha koostööd Terviseametiga. Võimalike mürahäiringute minimeerimiseks on tuulikutele asukohtade määramisel ja mõju hindamisel soovitatav lähtuda Atmosfääriõhu kaitse seaduse kohasest rangeimast normtasemest ehk müra sihtväärtusest. Vastav tingimus sisaldub ÜP-s (vt ptk 5.5.2, selguse huvides lisatakse tingimus ka ptk 5.4.5.3).</p>

Ettepaneku sisu	Saarde valla seisukoht
<p><b>kalibreerimata. Olematu info - olemasolevaks lugemine või ebaõige info - tõseks infoks tunnistamine või info mistahes muul moel moonutamine rikub otseselt minu EV põhiseaduslikke ja põlisrahvale seatud õigusi ja vabadusi.</b></p> <p>21. Iga kohalik omavalitsus vastavalt oma planeerimisautonoomiale otsustab, kas ta kavandab tuuleparke või mitte. Kas Saarde Vallavolikogu liikmed: Eiko Tammist, Kadri-Aija Viik, Jaanus Männik, Väino Lensment, Aleks Lind, Kerli Tori, Talvi Saar ja Andro Lemmik võtavad vastutuse Mulgi valla inimeste elu, tervise ja vara eest. Poliitik peab selgitama, miks ta sellise otsuse teeb. <u>Kuna KSH hindab vaid mõjusid keskkonnale, siis Saarde vallavolikogu liikmed asuvad ilma mõjuhinnaanguta inimese tervisele otsustama Mulgi valla põlisrahva põhiseaduslike õiguste eest, oma tervisele, omandile ja vabadusele.</u> Palun volikogu istungil igal volikogu liikmel põhjendada enda seisukohta.</p> <p>22. Saarde Vallavalitsus, Saarde Vallavolikogu ei ole arvestanud Mulgi valla kodanike korduvate pöördumistega, seoses tuuleala arendustegevusega. Viljandimaa arengudokumentide kohaselt saab areng toimuda vaid ettevõtjate, kodanikuühiskonna ja avaliku sektori ühiste jõupingutuste tulemusel sidusas ühiskonnas. Saarde valla tuulealade eriplaneering ei ole heas kooskõlas ega arvesta Viljandimaa elanikele seatud arengueesmärkidega, eelkõige põhjusel et eriplaneeringute läbi viimise käigus on puudunud koostöö erasektori ja avaliku sektori vahel.</p> <p>23. Riigikohtu Halduskollegiumi kohtuotsuses 3-3-1-39-07 p. 2. kaebuses leiti, et vaidlustatud haldusakt on õigusvastane, kuna linnavolikogu ei ole kaebaja esitatud seisukohti arvesse võtnud ja samuti ei ole haldusaktis</p>	<p>21. Märgime, et KSH käigus on mõjusid hinnatud vastavalt keskkonnamõju hindamise ja keskkonnajuhtimissüsteemi seadusele (KeHJS), muuhulgas ka eeldatavalt olulist keskkonnamõju inimese tervisele. Seadus sätestab ühtlasi, et mõjude hindamisel tuleb lähtuda strateegilise planeerimisdokumendi sisust ja kehtestamise tasandist. Üldplaneering on valla üldine pika-ajaline strateegiline arengudokument, mis katab väga erinevaid teemasid. Seetõttu on tuuleenergeetika teemakäsitlus üldisem ja seatud täiendavad nõuded järgmises etapis mõjude hindamise läbiviimiseks.</p> <p>22. Mulgi valla majapidamistega on arvestatud. Tuuleenergeetika alad on planeeritud 1 km kaugusele ka Mulgi valla majapidamistest. Märgime, et tegemist on üldplaneeringuga, eriplaneering on eraldiseisev menetlus.</p> <p>23. Võtame teadmiseks.</p>

Ettepaneku sisu	Saarde valla seisukoht
<p>põhjendatud, miks kaebaja seisukohti ei ole arvesse võetud ning p. 16 ja 17. selgitab kolleegium, et käesoleva asja materjalidest ei nähtu, et kohalik omavalitsus oleks detailplaneeringu menetluses kaebaja esitatud seisukohti kaalunud ning nende arvestamata jätmist põhjendanud.</p> <p><b>Kaalutusõiguse teostamata jätmise võis antud juhul viia ebaõigele lahendusele ning seega ka vaidlustatud otsuse sisulise õigusvastasuseni.</b></p> <p>24. Kokkuvõtlikult Saarde valla ÜP KSH on vastuolus Viljandimaa ja Mulgi valla arendustegevust läbivate sihtidega.</p> <p>25. ÜP ja KSH planeeritavate muutustega kaasnevad pikaajalised tagajärjed ning teaduslikult tõendatud oht inimkonnale ja planeedile Maa.</p> <p>26. <b>Ametniku eetikakoodeks kehtib avaliku teenistuse seaduse järgi ametnikele. Eetikakoodeksi</b> kohaselt võetakse Eestis avalikku teenistusse isik, kellel on ametikoha ülesannete täitmiseks parimad teadmised, oskused ja kogemused. Ametnik peab oma töös arvestama konkreetse tegevuse mõjuga riigile ja ühiskonnale laiemalt. <b>Kui kohtusin Saarde Vallavalitsuses vallavanemaga, jagas vallavanem selgitusi, et Saarde Vallavalitsuse taastuvenergiaspetsialistil puuduvad sellele ametikohale eeltatavad kompetentsid.</b> Ebakompetentsusega võib kaasneda võhiklikkuse probleem, et tööülesandeid asutakse käsitlema ühekülgset või ühe sihtrühma põhiselt.</p> <p>27. Kokkuvõtlikult ÜP ja KSH programmi on heaks kiidetud, kuigi Saarde Vallavalitsus ei teinud volikogu liikmetele nõuetekohaselt materjale kättesaadavaks. Seetõttu tuleb tunnistada, et mõjude hindamist on asunud</p>	<p>24. Jääme seisukohale, et Saarde valda tuulikute kavandamine lähtuvalt väljakujunenud praktikast (mh arvestades 1 km puhvriga piiriüleselt) ei ole vastuolus Viljandimaa ja Mulgi valla arengusihtidega.</p> <p>25. Jääme eriarvamusele.</p> <p>26. Võtame teadmiseks.</p> <p>27. Eeldatavalt on mõeldud KSH aruannet. Materjalid olid kodulehel kättesaadavad, mistõttu on tegemist alusetu etteheitega.</p> <p>Üldplaneeringu mõju hindamine toob välja, et kindlasti on vajalikud täiendavad uuringud ning üldplaneering ei anna täielikku ehitusõigust tuulikute rajamiseks.</p>



Ettepaneku sisu	Saarde valla seisukoht
tõlgendama ja heaks kiitma ebakompentsed volikogu liikmed, akrediteeringuta labor, ebakompentsed ametnikud (puuduvad vastavad pädevused) ning kalibreerimata seadmed, mistõttu ei saa ÜP kaasnevat tuulikute arendustegevust pidada usaldusväärseks.	

## 7. Erasisik M. K. 25.12.2025

Ettepaneku sisu	Saarde valla seisukoht
<p>Minu ettepanek on peatada üldplaneeringu ja eriplaneeringute tuuleparkide tänased uuringud, arutelud. Kuni ei ole põhjalikult kogu tuuleenergia elukaar läbi uuritud alates must, värvilise ja väärismetallide, plastikute, polümeeride, muude keemiliste ühendite tootmisest- kaevandamisest utiliseerimiseni tsüklid, ei saa hinnata milline energialahendus on rohelisem, taastuvam, säästlikum, efektiivsem, kallim või odavam.</p> <p>Ka mõjude hindamisel ei olda täna võimalised modelleerima kogu helispektri ulatuse mõjusid. Puudub kompetents, puuduvad vahendid, puuduvad regulatsioonid.</p> <p>Keegi ei kujuta täna ette, et ilma vastava hariduse ja kompetentsita hakkaksime ehitama Eestisse tuumajaama. Kui meil puuduvad täna täielikud teadmised tuuletööstuse kõigist mõjudest loodusele, inimestele, loomastikule kogu läbi tuuleparkide elukaare, me ei suuda modelleerida kogu mõjuspektrit, ei saa ometi ka menetleda võimalikke asukohti ja mõjusid nendel.</p> <p>Hinnata ja kaalutletud otsuseid saab ja võib langetada vaid siis, kui kõik on eelnevalt põhjalikult uuritud, vastuvaidlematult tõestatud. Mitte langetada otsuseid kuskil kellegi poolt sõlmitud kokkulepete, lubaduste, vägisi peale surutud kohustute najal.</p>	<p>KOV lähtunud riiklikust suunisest, mis on vajalikud kliimaeesmärkide täitmiseks ja PlanS ülesandest olulise ruumilise mõjuga ehitise asukoha valikuks. KSH käigus on mõjusid hinnatud vastavalt keskkonnamõju hindamise ja keskkonnajuhtimissüsteemi seadusele (KeHJS), muuhulgas ka eeldatavalt olulist keskkonnamõju inimese tervisele. Seadus sätestab ühtlasi, et mõjude hindamisel tuleb lähtuda strateegilise planeerimisdokumendi sisust ja kehtestamise tasandist. Üldplaneering on valla üldine pika-ajaline strateegiline arengudokument, mis katab väga erinevaid teemasid. Seetõttu on tuuleenergeetika teemakäsitus üldisem ja seatud täiendavad nõuded järgmises etapis mõjude hindamise läbiviimiseks.</p> <p>Tuulikute kavandamise järgmistes etappides tuleb erinevaid mõjusid käsitleda lähtuvalt teadusuuringutest, siseriiklikest normidest ja juhendmaterjalidest, mis suuresti kattuvad teiste riikide nõuete ja praktikatega (nt Soome, Taani, Saksamaa jt), samuti tuleb teha koostööd Terviseametiga.</p> <p>Üldplaneeringu keskkonnamõju strateegilise hindamise aruande Lisas 3 on toodud esialgne müra ja varjutamise hinnang, milles on välja toodud, et võimalike mürahäiringute minimeerimiseks on tuulikutele asukohtade määramisel ja täpsustaval mõju hindamisel soovitatav lähtuda Atmosfääriõhu kaitse seaduse kohasest rangeimast normtasemest ehk müra sihtväärtusest. Vastav tingimus sisaldub ÜP-s (vt ptk 5.5.2, selguse huvides lisatakse tingimus ka ptk 5.4.5.3).</p>

**8. Eraisik K. R. 26.01.2025**

Ettepaneku sisu	Saarde Valla seisukoht
<p>Me ei ole mitte mingil juhul nõus määrata meie krundil asuv eratee avalikuks kasutamiseks.</p> <p>Kui me siia kolisime, siis arvatigi et see on avalik tee ja siin käis suur paarutamine, kihutamine ja liiklus oli väga tihe.</p> <p>See on meie õueala, teiselpool teed on meil kohe kuurid, siin mängivad lapsed palli ja sõidavad ratastega.</p> <p>Meil on mõlemale poole tee otsa pandud märgid: ERAMAA...(sissesõidu keelumärk) välja arvatud omaniku loal ja teenindav transport.</p> <p>Siiani on kõik hästi toiminud: postiauto, kiirabi, prügiveo auto, päästeamet jne.....kõik teenindav transport on alati läbi saanud.</p> <p>Ja lund on iga talv traktor saanud lükata.</p> <p>Ma ei näe mitte ühtegi põhjust miks peaks selle tee avalikuks kasutamiseks määrama! See teeks meile palju rohkem kahju, kui kasu.</p>	Arvestame ettepanekuga

**9. Eraisik U. K. 27.01.2025**

Ettepaneku sisu	Saarde Valla seisukoht
<p>Saarde valla üldplaneering on üldjoontes rahuldav, välja arvatud tuuleparke puudutav osa. Minu arust on lausa kuritegelik ehitada riigi elektrivarustus üles nii ebakindlale alusele nagu on tuule-ja päikese energia. Võrgu normaalseks tööks on vaja juhitavat võimsust nagunii. Põlevkivienergeetika peab kestma kuni tuumajaam ehitatakse.</p> <p>Saarde valla elanikud on katsejäänestena olemasoleva tuulepargi mõjualas. Olgem ausad: Eesti Vabariigis ei ole igakülgset uuritud, tuulikute töö mõju inimestele ja üldse elusloodusele. Meie riigis puudub näiteks tehnika ja pädev asutus infraheli mõõtmiseks.</p> <p>Metsa tapmine märgalade taastamise eesmärgil meenutab nõukogude liidu plaane Siberi jõgede Kesk-Aasiasse suunamiseks. Ja jälle tehakse seda kusagilt? saadud raha eest. Ma saan aru ammandatud turbarabade</p>	<p>KOV lähtunud riiklikust suunistest kliimaeesmärkide täitmisel ja PlanS ülesandest leida asukoht olulise ruumilise mõjuga ehitisele. 1,4% valla territooriumist on määratud tuuleenergeetika arendamiseks põhimõtteliselt sobivateks aladeks. Samas ei anna see kindlust, et tuulikuid nendele aladele püstitada saab. Nii detailplaneeringu kui ka projekteerimistingimuse alusel tuulikute kavandamisel tuleb läbi viia täpsemad uuringud, sh müra modelleerimine, varjutus jne. Jätkub koostöö ametkondadega. Vastavalt konkreetsele ajahetkel kehtivale õigusruumile tuleb järgmises etapis läbi viia kas KSH eelhinnang (detailplaneeringule), KMH eelhinnang (ehitusloale) või vajadusel eelhinnangu tulemusel vajalikuks osutunud täiemahuline keskkonnamõjude (detailplaneeringute puhul strateegiline) hindamine. Uuringute, mõjuhindamise ja koostöö tulemusena alles selgub tuulikute rajamise võimalikkus</p>

Ettepaneku sisu	Saarde Valla seisukoht
<p>taastamisest aga täies kasvujõus metsa tapmine on pehmelt öeldes kuritegelik.</p> <p>Valla rahvastiku vähenemisest. Laste teises vallas huvi või spordiringis käimine toimub läbi bürokraatliku asjaajamise, nt. garantiikiri ja muu bla-bla. Lihtsam oli poeg linna sisse kirjutada. Kuuldavasti pole me ainukesed, nii et vallavalitsusel on mille üle juurelda...</p> <p>Aga muus osas on elu ilus vaatamata rahvavaenaste ja ülemaailmse kapitalismi septsustele...</p>	<p>Tuulikute kavandamise järgmistes etappides tuleb erinevaid mõjusid käsitleda lähtuvalt teadusuuringutest, siseriiklikest normidest ja juhendmaterjalidest, mis suuresti kattuvad teiste riikide nõuete ja praktikatega (nt Soome, Taani, Saksamaa jt), samuti tuleb teha koostööd Terviseametiga.</p> <p>Üldplaneeringu keskkonnamõju strateegilise hindamise aruande Lisas 3 on toodud esialgne müra ja varjutamise hinnang, milles on välja toodud, et võimalike mürahäiringute minimeerimiseks on tuulikutele asukohtade määramisel ja täpsustaval mõju hindamisel soovitatav lähtuda Atmosfääriõhu kaitse seaduse kohasest rangeimast normtasemest ehk müra sihtväärtusest. Vastav tingimus sisaldub ÜP-s (vt ptk 5.5.2, selguse huvides lisatakse tingimus ka ptk 5.4.5.3).</p>

## 10. Eraisik K. V. 27.01.2025

Ettepaneku sisu	Saarde Valla seisukoht
<p>Teie ettepaneku osas muuta minu omandis olev eratee avalikuks kasutamiseks soovin saada täiendavat teavet ja selgitusi. Praeguses kirjavahetuses ei ole esitatud konkreetset põhjendust selle otsuse vajalikkuse kohta ega kirjeldatud, millised tingimused ja kohustused selle muutmisega kaasneksid.</p> <p>Palun selgitage:</p> <p>Milline on ettepaneku aluseks olev õiguslik põhjendus ja millisele seadusele või õigusaktile te tuginete?</p> <p>Millised on täpsed põhjused, miks minu eratee muutmine avalikuks kasutamiseks on vajalik?</p> <p>Kuidas on kavandatud lahendada tee hooldamise, korrashoiu ja remondi külg, kui tee muutub avalikuks kasutamiseks?</p> <p>Kas ja millist hüvitist vald või külaelanikud on valmis pakkuma seoses eratee avalikuks kasutamiseks muutmisega?</p> <p>Olen valmis Teiega läbirääkimisi pidama ning otsuse vajalikkust ja tingimusi arutama, kuid hetkel vajan kõiki asjakohaseid andmeid, et hinnata ettepaneku mõju minu õigustele ja kohustustele.</p> <p>Palun vastake minu päringule kirjalikult ning esitage vajalikud dokumendid ja selgitused 14 päeva jooksul käesoleva kirja saamisest.</p>	<p>Liikluskorralduse üldiste põhimõtete määramine on PlanS § 75 lg 1 p 23 alusel üldplaneeringu ülesanne.</p> <p>Põhjendused:</p> <ol style="list-style-type: none"> <li>1. võimaldab juurdepääsu sõidukiga aastaringsest kasutuses oleva hoonestusega maaüksusele avalike teenuste osutamiseks (korraldatud prügiveedu, vee- ja kanalisatsiooniteenus, jmt);</li> <li>2. võimaldab juurdepääsu jalgsi ja sõidukiga isiku elukohale;</li> <li>3. tagab ühenduse avalikult kasutatavate teede vahel;</li> <li>4. tee servas tänavavalgustus.</li> </ol> <p>Määramine avalikuks kasutamiseks</p>

Ettepaneku sisu	Saarde Valla seisukoht
	toimub kehtivale seadusandlusele tuginedes ja üldplaneeringust eraldiseisva protsessina. Avalikuks kasutamiseks määratud erateel tagab tee seisundinõude vald.

## 11. Erasik A. E. 28.01.2023

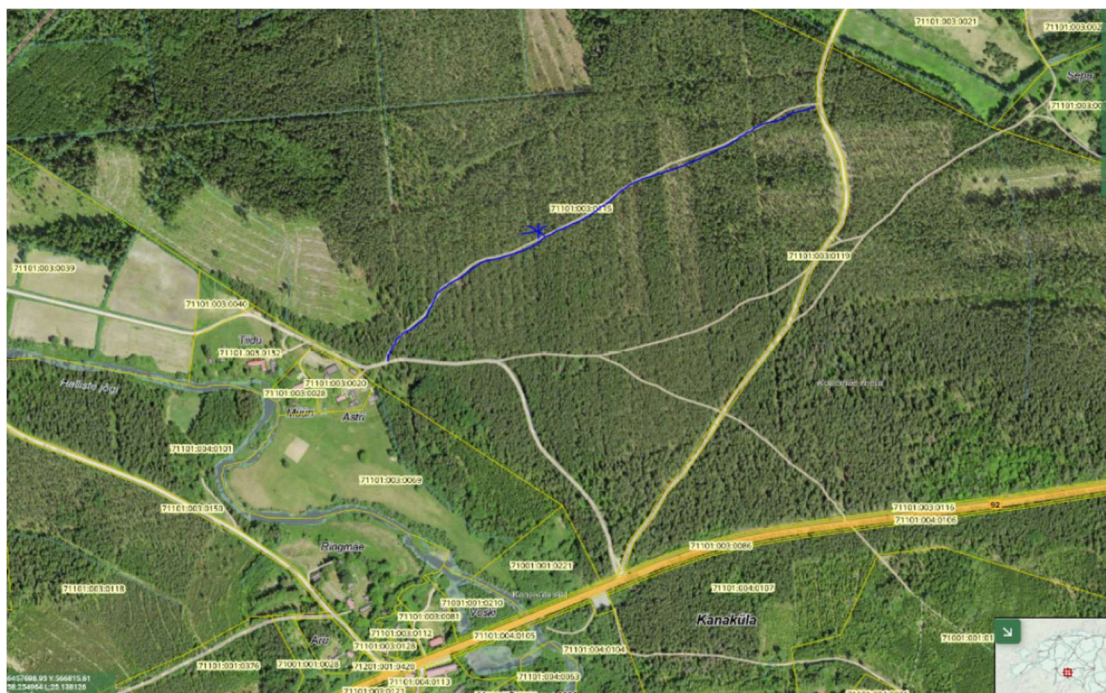
Ettepaneku sisu	Saarde Valla seisukoht
<p>Koostatavas Saarde valla uues üldplaneeringus on muudetud mulle kuuluva maaüksuse – Pärnu maakond, Saarde vald, Metsaääre küla, Vabriku kinnistu, (Kinnistu nr 2707506, katastriüksuse aadress 75601:001:0281) maakasutus otstarve hetkel kehtiva üldplaneeringu perspektiivsest elamumaast väärtuslikuks põllumaaks. Soovin, et antud maaüksust ei käsitletaks kui väärtuslikku põllumaad, vaid kui looduslikku rohumaad lähtuvalt antud kinnistule rakenduvatest piirangutest Reiu jõe kalda piiranguvööndiga. Lisaks on antud kinnistu alune maa ka tänasel päeval kasutusel ennekõike loodusliku rohumaana.</p>	Arvestame ettepanekuga

Alale jäävad metsarajad ja sihid, mis koos ümbritseva metsaga on aktiivses kasutuses looduses liikumiseks ning korilusega tegelemiseks. Lageraie langi suurus võiks jääda alla 2 ha ning uusi puid võiks istutada ilma maapinda



**Ettepaneku sisu**

ette valmistamata, sest nii sulanduksid langid paremini loodusesse ja see soosiks metsa uuenemist looduslikul viisil ning maapind ei oleks pikaks ajaks vagusid täis. Varasemalt on raietöödele juba eelnenud huvigrupi vastuolu kasutatava metsa raiumisele ning hoonete juurest lagedaks võtmisele. Ettepanek säilikpuude gruppide asemel hoonestuse juures alati kasvama jätta paarikümne meetri laiune puhverriba, kust võiks välja võtta suured kuused, mis on ürasele ja tuulele vastuvõtlikud. Metsatööde järgselt on oluline jätta metsateed ja sihid seisukorda, mis võimaldaks neid ka sõiduautoga läbida.



Ettepanek määrata kauniks teelõiguks või ilusa vaatega kohaks sinisega märgitud metsatee.

**Saarde Valla seisukoht**

Edastame ettepaneku Riigimetsa Majandamise Keskusele.

**13. Erasisik M. L. 29.01.2025**

Ettepaneku sisu	Saarde Valla seisukoht
<p>Küsimused:</p> <p>1. Palun kirjeldada kuidas tuulepargi laiendamine <b>toetab tervist tugevdavat elukeskkonda?</b></p> <p>2. Palun selgitada, kuidas on tuulepargi laiendus seotud <b>inimest väärtustava elukeskkonna arendamise ning looduskeskkonna väärtustamisega?</b></p> <p>3. Kas vallajuhid ise elavad või oleks vabatahtlikult nõus elama 250 m kõrgusest tuulikust 1-2 km kaugusel?</p> <p>4. Palun selgitada, milline on tuulikute mõju linnustikule, nahkhiirtele, taimestikule, loomastikule ja inimestele <b>pikka perspektiivi arvestades</b> ning arvestades sellega, et Saarde tuulepargi laiendusse on planeeritud 250 m kõrgused tuulikud?</p> <p>5. Palun teha teatavaks, mida konkreetselt on saanud Kamali ja Tõlla külade elanikud ja kogukond Saarde valla eelarvesse lisandunud Utilitaselt saadud hüvitise eest (peale mõjualasse jäävate elanike taluvustasude)?</p> <p>6. Äripäeva artiklis 30.08.2022: "Saarde vallavanem Külli Karu kommenteeris küsimust loodavate uute töökohtade kohta vallas, et pärast tuulepargi valmimist tekib eeldatavasti vähemalt 5-7 otsest ja kaudset pikaajalist töökohta, mis on seotud tuulepargi opereerimisega." Palun tuua välja, kas ja mitu ning millised töökohad on Saarde valda juurde loodud seoses esimese tuulepargi arendusega ning mitu Saarde valla sissekirjutusega inimest seal tööd saab?</p> <p><b>Ettepanekud:</b></p>	<p>1.- 2. ÜP-ga lahendatakse PlanS § 75 lg 1 toodud ülesanded, mida on enam kui 30. Tuuleenergeetika alade kavandamine on üks paljudest teemades, mis toetab rohepööret ja kujundab elektrisüsteemi tulevikukindlaks. Taastuvenergia arendamine soodustab ka kohaliku ettevõtluse arengut, võimaldades energiamahukamate ettevõtete rajamist tuuleparkide lähedale. Tuuleenergeetika arendamiseks sobivaid alasid on planeeritud 1,4% valla territooriumist, nende realiseerumise võimalus selgub täpsema kavandamise, uuringute ja mõjude hindamise tulemusena. Oleme seisukohal, et ÜP lahendus on elukeskkonda ja väärtustega arvestav.</p> <p>3. Küsimus ei puuduta ÜP lahendust</p> <p>4. Täpsemad mõjud selgitatakse välja järgmises etapis. Kui selgub, et mõjud ei ole leevendatavad, ei saa tuulikuid püstitada. ÜP on üldisema tasandi planeering, mille koostamise raames ei viida läbi uuringuid linnustikule jne.</p> <p>5. Küsimus ei puuduta ÜP lahendust</p> <p>6. Küsimus ei puuduta ÜP lahendust</p> <p>1. ÜP lahendus on arengukavaga kooskõlas. Olulise ruumilise mõjuga objektide (tuuleparkide) kavandamine ei halvenda elukeskkonda, kui</p>

Ettepaneku sisu	Saarde Valla seisukoht
<p><b>1. Palun Saarde vallavolikogul reaalselt järgida 2018-2028 arengukavas kinnitatud visiooni “tervist tugevdav elukeskkond” ja eesmärgi “inimest väärtustava elukeskkonna arendamine” ja “looduskeskkonna väärtustamine” igas valla piirkonnas!</b></p> <p><b>2. Ootan, et Saarde vald kuulaks, mõistaks ja arvestaks kohalike elanike poolt välja toodud murekohti tervisele, loodusele, keskkonnale.</b> Mitte ei naeruvääristaks neid elanikke, kes pole sinisilmselt kahe käega poolt tuulepargi arenduse laienemisele.</p> <p><b>3. Hüvitada tuulikute kuni 3km raadiuses olevate elamute omanikele nende kinnisvara väärtuse langus.</b></p> <p><b>4. Määrata üldplaneeringuga, et uued planeeritavad tuulikud ei oleks kõrgemad kui olemasolevad 230m.</b></p>	<p>arvestatakse keskkonnatingimustega ja leevendatakse olulisi keskkonnamõjusid.</p> <p>2. Mõistame murekohti, kuid tuulikud 1 km kaugusel elamutest ei põhjusta olulisi terviseriske. Terviseameti hinnangul ei tohi tuulikut paigaldada lähemale, kui selle konkreetse tuuliku (või tuulikute) võimsus ja kõrgus tingivad norme ületava raadiuse. Terviseameti hinnangul on keskmine selline kaugus elamutest 600–700 meetrit (<a href="https://www.terviseamet.ee/tuulepargid#kas-tuuleturbiinide-">https://www.terviseamet.ee/tuulepargid#kas-tuuleturbiinide-</a>). Saarde valla ÜP-s on arvestatud 1 km puhvriga.</p> <p>Tuulikute kavandamise järgmistes etappides tuleb erinevaid mõjusid käsitleda lähtuvalt teadusuuringutest, siseriiklikest normidest ja juhendmaterjalidest, mis suuresti kattuvad teiste riikide nõuete ja praktikatega (nt Soome, Taani, Saksamaa jt), samuti tuleb teha koostööd Terviseametiga.</p> <p>Üldplaneeringu keskkonnamõju strateegilise hindamise aruande Lisas 3 on toodud esialgne müra ja varjutamise hinnang, milles on välja toodud, et võimalike mürahäiringute minimeerimiseks on tuulikutele asukohtade määramisel ja täpsustaval mõju hindamisel soovitatav lähtuda Atmosfääriõhu kaitse seaduse kohasest rangeimast normtasemest ehk müra sihtväärtusest. Vastav tingimus sisaldub ÜP-s (vt ptk 5.5.2, selguse huvides lisatakse tingimus ka ptk 5.4.5.3).</p> <p>3. Ettepanek ei puuduta ÜP lahendust. Kokkulepped tuleb saavutada tuulikute edasise planeerimise protsessi raames koostöös arendajaga.</p> <p>4. Sarnaselt teiste taastuvenergia lahendustega toimuvad tuulikute vallas pidevad arengud ning otsitakse uusi lahendusi, kuidas kasutada ära tuuleressursse ilma olulise maa- või merepinna ressursi vajaduseta. ÜP arvestab võimalikke tehnoloogiliste arengutega, andes võimaluse kuni 300 m kõrgusega tuulikute rajamiseks, kui kõik</p>



Ettepaneku sisu	Saarde Valla seisukoht
<p><b>5. Uusi võimalikke tuulikuid ei plaanita püstitada elamutele kindlasti lähemale kui 2,5 km.</b></p>	<p>keskkonnatingimused on täidetud. Kõrgemad tuulikud on võimsamad, mistõttu tuulikute koguarv reeglina väheneb.</p> <p>5. Planeeringute koostamisel ja realiseerimisel tuleb eelkõige lähtuda asjakohastest nõuetest (sh nt tervisekaitsenõuded). Seadustega ette nähtud nõuetest rangemate tingimuste või oluliselt suurema vahemaa määramine peab olema hästi argumenteeritud. Samas on kohalikul omavalitsusel võimalik ka suuremaid vahemaid kehtestada, kuid hetkel sellekohast otsust tehtud ei ole ning lähtutakse eluhoonetega minimaalselt 1 km nõudest (mis on samuti valla enda otsus ning ei tulene ühestki seadusest) ning samaaegselt ka asjakohaste keskkonna- ja tervisekaitsenõuete tagamisest.</p>

#### 14. Eraisik S. S. 30.12.2025

Ettepaneku sisu	Saarde Valla seisukoht
<p>1. "Saarde tuulepargi koguvõimsus on 39 MW, planeeritav aastane toodang 135 GWh, mis katab rohkem kui 40 000 majapidamise aastase elektrivajaduse. Seega on kaetud kogu Pärnumaa ja enamgi."</p> <p><a href="https://www.err.ee/1609101830/saarde-vallas-valmis-uheksa-tuulikuga-tuulepark">https://www.err.ee/1609101830/saarde-vallas-valmis-uheksa-tuulikuga-tuulepark</a></p> <p>"Sopi-Tootsi tuulikud ja päikesepaneelid toodavad aastas kokku ligikaudu 750 GWh roheelektrit, mis katab ligi 200 000 kodumajapidamist."</p> <p><a href="https://sopitootsipargid.ee/avaleht">https://sopitootsipargid.ee/avaleht</a></p> <p>Võtame kõrvale ka Pärnumaa kliimakava aastaks 2030. Kui aastal 2019 oli Pärnumaa tuuleparkide nominaalvõimsus 47 MW, siis lisades sinna praeguse 9 tuulikuga Saarde tuulepargi 39 MW ja Sopi-Tootsi tuulepargi 255 MW, saame kokku 341 MW, mis on juba rohkem kui Pärnumaa kliimakavas seatud siht. Samuti on täidetud ka päikeseparkide nominaalvõimsuse sihttase ainuüksi Sopi-Tootsi päikesepargiga.</p>	

## Ettepaneku sisu

PÄRNUMAA KLIIMAMÕJU LEEVENDAMISE INDIKAATORID					
Vald-kond	Eesmärk Indikaator	Ühik	Algtase 2019	Sihttase 2030	Muutus%
CO <sub>2e</sub>	Summaarne kasvuhoonegaaside (KHG) heite vähendamine	Tuh CO <sub>2e</sub> t, %	188	132	-30%
	KOV hoonefondi KHG heite vähendamine	CO <sub>2e</sub> t, %	6,8	4,8	-30%
	KOV ühis- ja munitsipaaltranspordi KHG heite vähendamine	CO <sub>2e</sub> t, %	-	-	-80%
Energeetika	Energia (soojus, jahutus ja elekter) lõpptarbimine kokku KOV territooriumil	GWh/a	471	377	-20%
	Elektrienergia lõpptarbimine KOV territooriumil	GWh/a	172	172	0%
	Soojus- ja jahutusenergia kogutarbimine KOV territooriumil	GWh/a	69	55	-20%
	Taastuvenergia kasutamine kaugküttes	%	55%	65%	+18%
	Taastuvenergia osakaal energia summaarsest lõpptarimisest KOV territooriumil (v.a transport)	GWh/a, %	7%	70%	+63%
	Taastuvelektri tarbimine KOV territooriumil	%	16%	100%	+84%
	KOV territooriumil võrku müüdnud taastuvenergia maht	GWh/a	209	500	+291
	Tuulepargid (nominaalvõimsus)	MW	47	327	+280
	Päikesepargid (nominaalvõimsus)	MW	10,3	50	+40
	Tänavavalgustuse kaasajastamine: LED valgustuse osakaal KOV tänavavalgustuses	%	-	100%	-

[https://pol.parnumaa.ee/content/editor/files/P%C3%A4rnumaa%20kliimakava%20\(20.12.22\).pdf](https://pol.parnumaa.ee/content/editor/files/P%C3%A4rnumaa%20kliimakava%20(20.12.22).pdf)

Nende numbrite järgi peaks Pärnumaal juba olema võimsused, et toota üle kahe korra rohkem taastuvenergiat kui oli kogu maakonna energiatarbimine 2019.a seisuga. Sellega peaks ka see kliimaeesmärk täidetud olema: *“Pärnumaa toodab taastuvenergiat kaks korda rohkem kui ise tarbib.”*

Seega võiks tuure veidi maha võtta ja uute tuulikutega siinkandis mitte kiirustada.

### Küsimus:

**1. Kuna Pärnumaa kliimakava 2030 energeetikaalased eesmärgid peaksid justkui juba saavutatud olema, siis tekib küsimus mispärast käib endiselt Pärnumaal nii kiirel tempol ja väga suures mahus tuuleenergeetika arendamine?**

## Saarde Valla seisukoht

1. Kogu Pärnumaa eest ei saa Saarde vald vastata ega vastutada. Lisaks tuleb arvestada, et planeeritud tuuleenergeetika alade realiseerumise võimalikkus ei ole selge. Tuulikute püstitamise võimalikkus selgub täpsema kavandamise ning selle käigus läbiviidavate uuringute ja mõjude hindamise tulemusena.

Ettepaneku sisu	Saarde Valla seisukoht
<p><b>Ettepanek: Kuna Pärnumaa kliimakava eesmärk energia tootmise osas peaks sellele infole tuginedes olema täidetud, siis teen ettepaneku loobuda vähemalt Saarde vallas edasistest tuule- ja päikeseparkide rajamisest.</b></p>	<p>Tuule- ja päikeseparkide rajamisest loobumine ehk teemavaldkonna ÜP-st eemaldamine on volikogu otsustada. Hetkel ei ole volikogu vastavasisulist otsust teinud. Teema täiendav kaalumise vallavolikogu eelarve- ja arengukomisjonis toimub pärast avaliku väljapaneku tulemuste avalikku arutelu.</p>
<p>2. Juba praegu Kamalis kodukandi metsades ringi liikudes kõrvus pidev vuhin. Olen harjunud palju looduses aega veetma ja kui tavapäraselt käisin metsades end laadimas ja palju loodust pildistamas (siinkandis 15 aastat), siis pärast tuulikute töölehakkamist tulen mitmetunnistelt metsatiirudelt kohati pigem peavaluga koju tagasi, sest ma ei kannata tundide kaupa konstantset tuulikute müra. Eriti kuna mina olen harjunud looduses vaikselt ringi käima. Kahjuks on Kamali küla Lipsu rabast tänu Kurmil asuvale kolmele tuugenile kohalik rabavaikus järgmisteks aastakümneteks igatahes ära võetud. Lemmikuimate kalapüügi kohtadeni Halliste jõel ulatuvad samuti tuulikute mürahäiringud. Suuresti kõik, millega Kamali küla ümbruses lapsepõlvest saati harjunud olin, on praegu kodust 3km raadiuses oleva 5 tuuliku pärast juba muutunud (lähimad tuulikud 2,5km). On siililegi selge, et iga lisatava tuulikuga need häiringud siin piirkonnas nii inimesele kui loodusele ainult kasvavad.</p> <p>Arvestades seda, mida Saarde tuulepargi läheduses kogenud olen, siis minu meelest on valla üldplaneeringus seatud tuulikute minimaalne kaugus, 1km, elamutest väga ebapiisav. Loomulikult iga päev on tuugenite kõrval erinev ja müra levikut mõjutavad paljud tegurid, kuid rohkem kui aasta jooksul pole olnud põhimõtteliselt kordagi, mil ma poleks tuulikute lähemal kui 2km nende vuhisemist selgelt kuulnud. Kujutage nüüd ette neid rahulikke päevi, mil inimene tahab oma aias lihtsalt puhata või teha muid toimetusi. Võiks olla vaikus, aga taustaks kõlab ainult tuugenite vuhin. Varem või hiljem see ajab kas hulluks või inimene peab lihtsalt suutma harjuda. Fakt on, et endist vaikust enam pole. Seni kuulnud kõige kaugemad kuuldavate tuulikute helid on minuni jõudnud ka 3,8km kauguselt. Ikka ja jälle turgatavad pähe Fred Jüssi sõnad: "Vaikus kui loodusvara." Kahjuks paljud ei mõista seda või saavad sellest aru alles siis kui vaikust enam jäädavalt pole.</p> <p><i>"Käesoleva planeeringu raames rakendatakse tuulikuparkide rajamiseks sobivate alade eelvalikul lisaks ka eluhoonetest minimaalselt 1 km puhverala kriteeriumi, mis on sageli piisav vahemaa ka müra normväärtuste tagamiseks."</i></p>	<p>2. Planeeringute koostamisel ja realiseerimisel tuleb eelkõige lähtuda asjakohastest nõuetest (sh nt tervisekaitsenõuded). Seadustega ette nähtud nõuetest rangemate tingimuste või oluliselt suurema vahemaa määramine peab olema hästi argumenteeritud. Samas on kohalikul omavalitsusel võimalik ka suuremaid vahemaid kehtestada, kuid hetkel sellekohast otsust tehtud ei ole ning lähtutakse eluhoonetest minimaalselt 1 km nõudest (vastavalt seni väljakujunenud praktikale Eestis, vastavat nõuet Eesti seadustes kirjas ei ole) ning samaaegselt ka asjakohaste keskkonna- ja tervisekaitsenõuete tagamisest. Teema täiendav kaalumise vallavolikogu eelarve- ja arengukomisjoni poolt toimub pärast avaliku väljapaneku tulemuste avalikku arutelu.</p>

Ettepaneku sisu	Saarde Valla seisukoht
<p><a href="https://saarde.ee/documents/119303/41412915/2024-11_Saarde_YP_KSH_aruanne1.pdf/b885b54b-37fb-469c-b1a2-c3814fb598ec">https://saarde.ee/documents/119303/41412915/2024-11_Saarde_YP_KSH_aruanne1.pdf/b885b54b-37fb-469c-b1a2-c3814fb598ec</a></p> <p>Saan aru, et lähtutakse müranormidest, kuid ka müranormi piires olev konstantne tuugeniheli võib igapäevaselt olla väga häiriv. Sel juhul võiks lähtuda kohalike tagasisidest ja kogemusest, sest nad on üle aasta aja pidanud Saarde tuulepargist mõne kilomeetri raadiuses elama. Nende arvamusena peaks tuulepargi laiendamise osas kõige rohkem arvestama. Praegu seatud 1km puhverala on ilmselgelt ebapiisav ja läheb minu arvates vastuollu Saarde valla arengukavas seatud visiooniga:</p> <p><i>“Saarde valla visioon 2028 on: Saarde vallas on kõik võimalused õnnelikuks eluks. <b>Koos tegutsedes</b> on loodud elanike eneseteostust võimaldav majanduskeskkond, arengut toetav haridusruum ja <b>tervist tugevdav elukeskkond</b>. Arengukava toob välja Saarde valla arendustegevuse peamised eesmärgid ning vajalikud tegevused eesmärkide saavutamiseks. Eesmärgid: 1. <b>Inimest väärtustava elukeskkonna arendamine</b>. 2. <b>Elu- ja majanduskeskkonda toetava taristu kaasajastamine</b>. 3. <b>Looduskeskkonna väärtustamine</b>. Üldplaneering loob ruumilised eeldused arengukavas seatud eesmärkide elluviimiseks asustuse suunamise, maakasutuse määramise ja tehnilise taristu planeerimise kaudu.”</i></p> <p><a href="https://saarde.ee/documents/119303/41412915/2024-11_Saarde_YP_KSH_aruanne1.pdf/b885b54b-37fb-469c-b1a2-c3814fb598ec">https://saarde.ee/documents/119303/41412915/2024-11_Saarde_YP_KSH_aruanne1.pdf/b885b54b-37fb-469c-b1a2-c3814fb598ec</a></p> <p><b>Küsimused:</b></p> <p><b>1. Kas vallajuhid elaksid vabatahtlikult ning hea tujuga tuulepargist 1-2km kaugusel? Palun põhjendage oma vastust.</b></p> <p><b>2. Kui keegi vallajuhtidest peaks juhtumisi elama tuulikute 3km raadiuses, siis palun tal kirjeldada oma kogemusi elust tuulepargi lähedal.</b></p> <p><b>3. Mis on kõige pikem aeg, mil vallajuhid on järjest tuulepargi mõjualas viibinud?</b></p> <p><b>4. Kuidas aitab Kamali ja Tõlla küla tuugenitega sissepiiramine inimest väärtustava ja tervist tugevdava elukeskkonna arendamisele kaasa nagu Saarde valla visioon 2028 seda ette näeb?</b></p>	<p><b>1. Küsimus ei puuduta ÜP lahendust</b></p> <p><b>2. Küsimus ei puuduta ÜP lahendust</b></p> <p><b>3. Küsimus ei puuduta ÜP lahendust</b></p> <p><b>4. ÜP-ga lahendatakse PlanS § 75 lg 1 toodud ülesanded, mida on enam kui 30. Tuuleenergeetika alade kavandamine on üks paljudest teemadest, mis toetab rohepööret ja kujundab elektrisüsteemi tulevikukindlaks. Taastuvenergia arendamine soodustab ka kohaliku ettevõtluse arengut,</b></p>

Ettepaneku sisu	Saarde Valla seisukoht
<p>5. Kas ja mil määral on läinud/läheb kohalike elanike arvamus vallajuhtidele korda? Palun tuua näiteid, millisel moel on tuuleparki rajades arvestatud kohalike inimeste soovidega.</p> <p>6. Millist otsest kasu on saanud Kamali ja Tõlla küla elanikud tänu praegu töötavale 9 tuulikule? (v.a talumistasu, sest häiringu taluma sundimine ei ole minu meelest kasu)</p> <p><b>Ettepanek:</b> Arvestada ka tuulikute läheduses elavate inimeste elukeskkonna ja heaoluga nagu Saarde valla visioon seda ette näeb ning sätestada üldplaneeringuga tuulikute minimaalne kaugus elamutest vähemalt 2,5 kilomeetrit.</p> <p><b>Ettepanek:</b> Sätestada üldplaneeringuga uute tuulikute maksimumkõrguseks 230m ja maksimaalseks võimsuseks 4,2MW ehk olemasolevatest tuulikutest kõrgemaid ja võimsamaid tuulikuid valda ei püstitata.</p>	<p>võimaldades energiamahukamate ettevõtete rajamist tuuleparkide lähedale. Tuuleenergeetika arendamiseks sobivaid alasid on planeeritud 1,4% valla territooriumist, nende realiseerumise võimalus selgub täpsema kavandamise, uuringute ja mõjude hindamise tulemusena. Oleme seisukohal, et ÜP lahendus on elukeskkonda ja väärtustega arvestav.</p> <p>5. Küsimus ei puuduta ÜP lahendust</p> <p>6. Küsimus ei puuduta ÜP lahendust</p> <p>Praegune Eestis levinud praktika ja ka Terviseameti suunised toovad välja, et tuulikute paigutamisel elamutest 1 km puhvriga arvestamine leevendab olulisi mõjusid. Kõrgemad tuulikud on reeglina võimsamad, mistõttu on neid vaja vähem. Teema täiendav kaalumise vallavolikogu komisjoni poolt toimub pärast avaliku väljapaneku tulemuste avalikku arutelu.</p> <p>Sarnaselt teiste taastuvenergia lahendustega toimuvad tuulikute vallas pidevad arengud ning otsitakse uusi lahendusi, kuidas kasutada ära tuuleressursse ilma olulise maa- või merepinna ressursi vajaduseta. ÜP arvestab võimalikke tehnoloogiliste arengutega, andes võimaluse kuni 300 m kõrgusega tuulikute rajamiseks, kui kõik keskkonnatingimused on täidetud. Kõrgemad tuulikud on võimsamad, mistõttu tuulikute koguarv reeglina väheneb.</p>
<p>3. Vaadates üldplaneeringus tuuleenergeetika alasid, siis jääb silma, et see katab pea terves ulatuses Kamali külas asuva Lipsu raba, mis on kohalikule väga väärtuslik koht marjul käimiseks ja oli väärtuslik koht ka rabavaikuse nautimiseks, kuid kahjuks pole tuulepargi tõttu endisest rabavaikusest, mida pidevalt nautimas käisin, midagi alles. Hetkel</p>	<p>3. Ettepanekuga ei arvestata</p>

Ettepaneku sisu	Saarde Valla seisukoht
<p>asub lähim tuulik raba edelanurgast 1km kaugusel (raba kirdenurgast on lähima tuulikuni 2km). Kui pikemat aega rabas viibida, siis muutub pidev tuugenimüra väga-väga häirivaks. Lisaks läbivad raba ka paljud pidevalt kasutuses olevad loomarajad.</p> <p><b>Ettepanek: Jätta üldplaneeringust välja Lipsu rabaga kattuv tuuleenergeetika ala ja raba servadest tekitada 1km puhver, et kohalikel jääks võimalus oma kodukülas asuva marjarikka raba hüvesid veidikenegi nautida ning et loomadele jääksid alles nende liikumisrajad.</b></p>	
<p>4. <i>“Tuuleparkide rajamiseks on määratud tuuleenergeetika alad (ORME alad), mille väljaselgitamisel on arvestatud: ruumianalüüsi (sobivusanalüüsi) tulemusi; „Üle-eestiline maismaalinnustiku analüüs“ (Eesti Ornitoloogiaühing, Kotkaklubi, 2022) tulemusi; keskkonnamõju strateegilise hindamise, sh Natura asjakohase hindamise tulemusi.”</i></p> <p><a href="https://saarde.ee/documents/119303/41412915/2024-11_Saarde_YP_Seletuskiri.pdf/d4bc7121-d8c3-4236-90ab-4a7e4518f143">https://saarde.ee/documents/119303/41412915/2024-11_Saarde_YP_Seletuskiri.pdf/d4bc7121-d8c3-4236-90ab-4a7e4518f143</a></p> <p>Soome Loodusvarade Instituut (Luke) kogus kokku 84 erinevat uuringut 22 riigist ning täheldas, et 63% uuritud lindudest, 72% nahkhiirtest ja 67% imetajatest liikusid tuuleparkide vahetust lähedusest eemale. Tuuleparkide läheduses vähenesid liikide populatsioonide arvud, muutusid lindude paaritumiskäitumised ning järglaste surmade arv kasvas. Tugineti uuringutele, mis olid tehtud aastatel 1993-2023. Enamasti olid uuritud tuulikute kõrguseks 50-99m, ainult neljas uuringus oli tuulikute kõrgus üle 150 meetri ja ühel juhul oli uuritud ka üle 200m kõrguse tuuliku mõju. Uuring näitas, et tuulikute arv, kõrgus ja labade pikkus mõjutas lindude arvu ja liigirohkust. Tuulikute hoiavad distantsti nt rebased, metskitsed kui halljäned.</p> <p><a href="https://www.sciencedirect.com/science/article/pii/S0006320723004834#ab0010">https://www.sciencedirect.com/science/article/pii/S0006320723004834#ab0010</a></p> <p>Soomes alustati 2023. aastal viis aastat kestva projektiga, kus uuritakse muuhulgas tuuleparkide otsest mõju huntidele.</p> <p><a href="https://www.luke.fi/en/projects/tuuliriista">https://www.luke.fi/en/projects/tuuliriista</a></p> <p>2024. aasta lõpus ütles vallaametnik Rooden oma kirjas mulle, et tuuleenergeetika aladeks on Saarde vallas valitud madala ökoloogilise väärtusega ala. Samas isiklikust kogemusest tahaks öelda, et meil on väga liigirikas piirkond ja mingit väärtust see võiks ju omada. Ainuüksi Kamali küla piirides olen kohanud silmast-silma või näinud paljude loomade tegutsemisjälgi: karu, hunt, ilves, põder, punahirv, metskits, metssiga, halljäned,</p>	<p>4. Saarde vallas on tõepoolest vastandlikud väärtused - suhteliselt hõre asustus ja tugev elektri põhivõrk, mis justkui soosiks tuuleenergeetika arendamist; suured ja sageli liigirikkad metsamassiivid jm loodusväärtused, mis samuti väärivad säilimist. Planeeringu käigus arvestati tuuleenergeetika alade valikul välistavate teguritena kõige olulisemaid loodusväärtusi, Natura loodus- ja linnualasid. Tuulealad jäävad siiski osaliselt ka heas seisundis ja sidususes ökosüsteemidele, vt KSH aruande ptk 4.1.1. Siiski ei ole nendel aladel tuulikute rajamine välistatud. Sellistes piirkondades ei ole võimaldatud tuuleenergeetika arendamist projekteerimistingimuste kaudu, vaid vaja on teha detailplaneering koos KSH eelhinnanguga, millele vajadusel lisatakse täiemahuline keskkonnamõju strateegiline hindamine.</p>

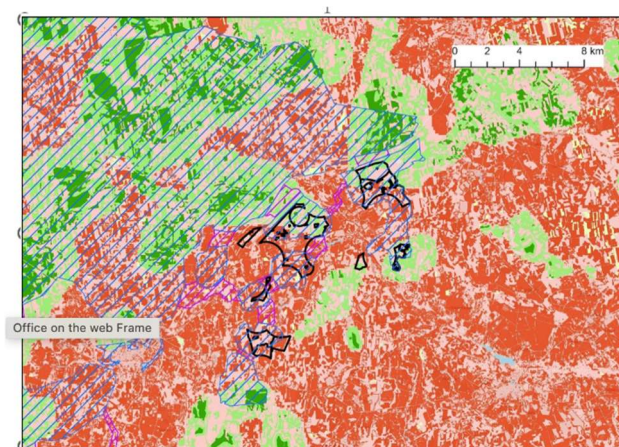
**Ettepaneku sisu**

rebane, kährik, mäger, metsnugis, tuhkur, orav, kobras jpt pisiimetajad. Lindudest näiteks: väike-konnakotkas (I kat), kanakull (II kat), metsis (II kat), jäälind (II kat), laululuik (II kat), valgeselg-kirjurähn (II kat), musträhn (III kat), hallpea-rähn (III kat), tamme-kirjurähn (III kat), väänkael (III kat), teder (III kat), laanepüü (III kat), hiireviu (III kat), händkakk (III kat), värbkakk (III kat), sookurg (III kat), väiketüll (III kat), nurmkana, sabatihane, tutt-tihane, põialpoiss, puukoristaja ja paljud-paljud teised. Roomajatest on esindatud rästik (III kat), nastik (III kat), vaskuss (III kat), arusisalik (III kat). Samuti on see väga liigirikas piirkond nii marjulise kui seenelise jaoks.

**Küsimused:**

**1. Kes otsustab millistel alustel tuulealasid välja valitakse?**

**2. Palun põhjendada miks pole tuulealade väljaselgitamisel peetud vajalikuks teha eelnevalt loomastiku-uuringuid ja toetuda sobilike alade väljaselgitamisel ka nende uuringute analüüsile? Teiste riikide näitel on tuulikutel ju mõju ka imetajatele.**

**Saarde Valla seisukoht**

*Joonis 2. Kavandatud tuulealade (musta piirjoonega, seisuga juuni 2024) piirkonna ökosüsteemide seisund ja sidusus ELME projekti põhjal. Skaalal: hea seisund ja sidusus – tumeroheline; vilets seisund ja sidusus – punane. Rohevõrgustiku tugiala on tumesinise viirutusega ja koridor lilla viirutusega.*

1. Lõpliku otsuse teeb volikogu planeeringut kehtestades. Protsessi käigus on arvestatud nii sobivusanalüüsi, KSH (sh Natura hindamise) tulemusi, üle-eestilise maismaalinnustiku analüüsi tulemusi ja Keskkonnaameti ettepanekuid.
2. Eelpool viidatud rohevõrgustiku analüüs (KSH aruande ptk 4.1.1, joonis 2) näitab heas seisundis sidusaid ökosüsteeme, mis pakuvad häid elupaiku ka loomastikule, mis valdavalt jäävad tuulealadest puutumata. Täiendavad uuringud koostatakse, need on ette nähtud tuulikute täpsema planeerimise käigus. Uuringute koostamine on pikaajaline protsess, mille aluseks on täpsemad lahendused. KOVi eelarvelised vahendid ja uuringute ajaline perspektiiv ei võimalda nende läbiviimist ÜP protsessi raames.

Ettepaneku sisu	Saarde Valla seisukoht
<p><b>3. Kas poleks mõistlik tõmmata pidurit ja võtta aeg, et esmalt viia ka Eesti pinnal läbi põhjalikumad uuringud nii võimsate tuulikute mõjust inimese tervisele ja elukeskkonnale, samuti ka liigispetsiifilised mõju-uuringud imetajatele (nt Soomes on käimas 5-aastane uuring, kus üheks uuritavaks liigiks on hunt)? Palun selgitage oma arvamust.</b></p> <p><b>4. Mis teeb ühest piirkonnast teie meelest ökoloogiliselt väärtusliku või mitteväärtusliku ala? On selleks indikaatoriks mõni kindel liik või üldine liigirikkus/liigivaesus?</b></p> <p><b>Ettepanek:</b> Tuginedes viidatud uurimistööle ja seal väljatoodud imetajatele avaldunud mõjudele, siis teen ettepaneku viia Saarde valla tuuleenergeetika aladel ja ümbruskonnas läbi loomastiku-uuringud ja -seire ning arvestada tuulepargi planeerimisel ka imetajatele avalduvate mõjudega. Samuti hinnata juba töötavate tuulikute, plaanitavate tuulikute rajamise ja ümbruskonnas toimuvate metsaraiete kumulatiivset mõju elupaikadele ning liigirikkusele.</p> <p><b>Ettepanek:</b> Panna uute tuulikute rajamine pausile kuniks pole põhjalikult uuritud Saarde tuulepargi mõjusid piirkonna imetajatele.</p>	<p>3. Seni on tuuleenergeetika alade planeerimisel lähtutud riiklikest suunistest ja PlanS-s sätestatud ÜP ülesannetest, samuti on põhinetud olemasolevatele uuringutele ja andmetele. Täpsemate uuringute läbiviimine on ÜP järgi vajalik järgmises etapis. KOV eelarveliste vahendite asemel peab nende eest tasuma tuulepargi arendamisest huvitatud isik.</p> <p>4. Teemat on täpsemalt käsitletud KSH aruandes ptk 4.1.1. Tuginetud on Keskkonnaagentuuri poolt koondatud põhjalikele ökosüsteemide seisundit käsitlevatele andmekihtidele. Ökosüsteemide hea seisund on otseses seoses elurikkusega, piisava arvu ja kvaliteediga elupaigatüüpidega erinevatele liikidele, sh imetajatele. Analüüsi tulemusel on seatud ka täiendavad tingimused, sh täpsema uuringu läbiviimise kohustus.</p> <p>Täpsemate uuringute läbiviimine on ÜP järgi vajalik järgmises etapis. KOV eelarveliste vahendite asemel peab nende eest tasuma tuulepargi arendamisest huvitatud isik.</p> <p>Ettepanekut arutatakse vallavalitsuses ja vallavolikogu eelarve- ja arengukomisjonist pärast avalike arutelude toimumist.</p>
<p>5. Keskkonnaagentuuri "Tuuleenergeetika arendamiseks täiendavate alade kaardistamine" aruandes selgus, et Saarde–Põhja-Sakala uuringualale tuulikute püstitamine avaldaks väga suurt mõju sealsele elustikule. Seega oleks mõistlikum antud piirkond hoopis kaitse alla võtta. Samuti võiks selle aruande põhjal kaitse alla võtta ka Saarde-Mulgi uuringuala.</p> <p><i>"Tekkivad mõjud on sedavõrd ulatuslikud ja olulised, et neid ei ole arenduse korral võimalik vältida ja leevendada. Samuti ei ole mõistlik ja reaalne sellise ala puhul püüda tekkinud mõjusid hüvitada, sest uuringualast esinduslikumaid võimalikke hüvitusalasid leida on väga raske või võimatu. Kokkuvõttes sobib Saarde–Põhja-Sakala uuringualal tuuleenergia</i></p>	<p>5. Keskkonnaagentuuri aruandes Saarde - Põhja-Sakala ala ei kattu ÜP-s määratud tuuleenergeetika aladega. ÜP koostamise raames analüüsiti ka alasid piirkonnas (teisel pool Tartu - Viljandi - Kilingi-Nõmme teed), mida käsitles Keskkonnaagentuur oma aruandes, kuid need jäeti lahendusest välja. Seega ei ole põhjendatud Keskkonnaagentuuri aruande järeldustest juhendumine.</p>



Ettepaneku sisu	Saarde Valla seisukoht
<p>arenduse asemel kasutada seda ala tuuleparkide ehitusega kaasnevate keskkonnamõjude hüvitusel, võtta riikliku kaitse alla ja parandada ala elupaikade kvaliteeti veelgi. Veelgi enam, arvestades väga ulatuslikke tuuleenergeetika arendusplaane maismaal tõstatub päevakorda nii olemasolevate kui eriti uute tuuleparkide ebasoodsate mõjude hüvitamise vajadus vastavatele tundlikele liikidele. Käeoleva uuringuala puhul on tegemist ühe kõige perspektiivsema piirkonnaga teiste arendusalade tekitatud ebasoodsate mõjude hüvitamise alana kasutamiseks juhul kui tagada soodne seisund ja selle parendamine.”</p> <p>“Kokkuvõttes sobib Saarde– Mulgi uuringuala tuuleenergia arenduse asemel kasutada vähemalt metsise, soolindude ja tedre elupaikade ulatuses tuuleparkide ehitusega kaasnevate 265 keskkonnamõjude hüvitusel, võtta riikliku kaitse alla ja parandada ala elupaikade kvaliteeti veelgi”</p> <p><a href="https://keskkonnaportaali.ee/sites/default/files/2024-10/REPowerEU_KAURI_uuringualad_l%C3%B5pparuanne_20241009_avalik.pdf">https://keskkonnaportaali.ee/sites/default/files/2024-10/REPowerEU_KAURI_uuringualad_l%C3%B5pparuanne_20241009_avalik.pdf</a></p> <p><b>Ettepanek:</b> Arvestades Keskkonnaagentuuri aruandes väljatoodud uuringute ja soovitusetega teen ettepaneku Saarde vallal astuda omapoolseid samme ja teha koostööd vastavate instantsidega, et Saarde-Põhja-Sakala ja Saarde-Mulgi uuringualad liigirikkuse ja elupaikade säilimise nimel riikliku kaitse alla võetaks.</p>	<p>Vt vastust p 5.</p>
<p><b>6. “Eestis ei ole teadaolevalt tuuleparkide mõju kinnisvara hindadele uuritud, mistõttu hinnangutes saab toetuda ainult muudes maades tehtud uuringutele. Tehiselementide lisamine nt eluhoonetest avanevatele vaatekoridoridele võib vähendada olemasoleva kinnisvara väärtust, nagu näitavad mitmed uuringud.”</b></p> <p><b>“Negatiivset mõju kinnisvarale</b> leevendab elukohaga seotud tuuleenergiast elektrienergia tootmise tasu maksmine üle 250 m tuulikute puhul kuni 3 km kaugusel paiknevatele elanikele” “KSH hinnangul on planeeringu elluviimisel inimese vara väärtusele nii kaudne positiivne kui ka negatiivne mõju. Negatiivset mõju kinnisvara väärtusele kuni 3 km kaugusel tuulepargist paiknevate elamute omanikele leevendab keskkonnatasude seaduse alusel maksatavad rahalised hüved.”</p> <p><a href="https://saarde.ee/documents/119303/41412915/2024-11_Saarde_YP_KSH_aruanne1.pdf/b885b54b-37fb-469c-b1a2-c3814fb598ec">https://saarde.ee/documents/119303/41412915/2024-11_Saarde_YP_KSH_aruanne1.pdf/b885b54b-37fb-469c-b1a2-c3814fb598ec</a></p> <p>KSH hinnangul on tuulikutel inimeste vara väärtusele negatiivne mõju. Samas hetkel ei hüvita seda kahju mitte keegi kuna olemasolevad tuulikud on 230m kõrged ja asuvad</p>	

Ettepaneku sisu	Saarde Valla seisukoht
<p>paljudest elamutest napilt üle 2km kaugemal, mis tähendab, et neile ei rakendu ka n.ö talumistasud. Kinnisvara omanikule jääb vaid kahjum.</p> <p><b>Küsimused:</b></p> <p><b>1. Millised on vallajuhtide arvamused seoses kinnisvara hindade võimaliku langusega ja kas nad peavad vajalikuks seda negatiivset mõju kohalikele kuidagi kompenseerida ning kuidas nad seda teeks?</b></p> <p><b>Ettepanek: Teha kinnisvarahindamine ja hüvitada Saarde tuulepargist kuni 3km raadiuses olevate elamute omanikele nende kinnisvara väärtuse langus.</b></p>	<p>1. Ettepanekuga ei arvestata, kinnisvara hindamine ei ole ÜP ülesanne</p> <p>Vt vastus p 1.</p>
<p>7. Saarde valla kodulehel seisab: <i>“Saarde Vallavalitsus teatab, et maismaa tuulepargi mõjualas asuvate eluruumide omanikel on võimalik saada elukohaga seotud keskkonnahäiringu hüvitamise tasu, mis on seotud tuuleenergiast elektrienergia tootmisega (edaspidi nimetatud tuulikutasu). Tuulikutasu maksavad tuuleelektrijaamade omanikud tuuleparkide eest, millega seonduvat ehitustegevust või elektritootmist alustati pärast 01.07.2023. Saarde valla territooriumil asub 9 tuulikut. Nimetatud tuulikute kõrgus on kuni 250 meetrit, seega tuuleparkide mõjuala ulatub kuni kahe kilomeetri kauguseni tuuleelektrijaama lähima torni keskpunktist.”</i></p> <p><a href="https://saarde.ee/saarde-tuulepark">https://saarde.ee/saarde-tuulepark</a></p> <p>Seaduse järgi on küll märgitud, et kuni 250m kõrguste tuulikute mõjuala ulatub 2 kilomeetrini, kuid praktikas ulatub juba 230m tuulikute mõju 2km piirist hulga kaugemale. Keskkonnahäiringuid peavad kohalikud taluma lisaks oma kinnistutele ka mujal küla piirides, st tuulikute tingitud häiringud on nii metsades, rabades kui jõgede ja järvede ääres, kus inimesed on harjunud aega veetma. Inimese elukeskkond ei ole ainult tema kodu neli seina. Üldplaneeringu kaarti vaadates ei jääks uute tuulikute püstitamisel Kamali küla piiresse pea ühtki vaikset nurka.</p> <p><b>Ettepanek: Isegi kui seadus seda ei nõua, siis teen ettepaneku maksta talumistasu kuni 3km raadiuses olevate elamute omanikele, sest juba 230m tuulikute mõju ulatub praktikas kindlasti kaugemale kui ainult 2km ja mõjutab negatiivselt inimeste elukeskkonda nii kodus kui kodust väljas.</b></p>	<p>Ei ole ÜP reguleerida. Vallavalitsus võtab seisukoha teadmiseks, kokkulepped tuleb saavutada edasises tuulikute planeerimise protsessis koostöös arendajaga.</p>

**2. Keskkonnaamet 30.01.2025 kiri nr 6-5/24/14095-4**

Ettepaneku sisu	Saarde Valla seisukoht
<p>Märgime, et keskkonnamõju strateegilise hindamise (KSH) aruandes hinnatav keskkonnamõju ei samastu mõju hindamisega ranna ja kalda kaitse eesmärkidele. Keskkonnamõju hindamise ja keskkonnajuhtimissüsteemi seaduse (KeHJS) § 21 mõistes hinnatakse keskkonnamõjuna kaasnevat vahetut või kaudset keskkonnamõju keskkonnale, inimese tervisele ja heaolule, kultuuripärandile või varale, kuid ehituskeeluvööndi vähendamise otsustamisel kaalutakse ehitamise mõju rannale ja kaldale - vastavalt LKS § 34 on ranna ja kalda kaitse-eesmärkideks seal asuvate looduskoosluste säilitamine, inimtegevusest lähtuva kahjuliku mõju piiramine, kalda eripära arvestava asustuse suunamine ning seal vaba liikumise ja juurdepääsu tagamine. Vaatamata sellele, et KSH aruandes on jõutud järeldusele, et ehituskeeluvööndi vähendamisega ei kaasne ebasoodsaid mõjusid, ei anna see eeldust, et ehituskeeluvööndi vähendamise kaalumise tulemusena antakse vastav nõusolek.</p>	Võtame teadmiseks.

**3. Foreko OÜ 31.01.2025**

Ettepaneku sisu	Saarde Valla seisukoht
<p><b>1. Täpsustada põllu- ja metsa maa-ala (MP ja MM) kasutustingimusi.</b></p> <p>Seletuskirjas on MP ja MM alade kasutustingimuseks <i>rakendada maa heas põllumajandus- ja keskkonnaseisundis hoidmise nõudeid</i> (lk 31). Need nõuded on kehtestatud põllumajandusministri 14.01.2015 määrusega nr 4 „Maa heas põllumajandus- ja keskkonnaseisundis hoidmise nõuded“. Jääd arusaamatuks, millisel alusel ja kaalutlustel on seatud maaomanikele tingimuseks järgida nõudeid, mida kohaldatakse valdkonnaspetsiifiliste õigusaktide alusel üksnes teatud isikute rühmale – s.o EL põllumajandustoetuste saajatele toetuse saamise eeldusena. Planeeringuga tingimusi ja kitsendusi määrates tuleb kohalikul omavalitsusel planeerimiseseaduse (PlanS) § 1 lg-st 3 tulenevalt lähtuda ka haldusmenetluse seaduses (HMS) sätestatud normidest ja põhimõtetest. See tähendab, et muuhulgas tuleb tagada, et määratavad tingimused oleksid seadusega kooskõlas ja eesmärgi täitmiseks sobivad, vajalikud ja proportsionaalsed (vt HMS § 3). Samuti peab ÜP kui haldusakt olema HMS §-st 56 tulenevalt asjakohaselt põhjendatud. Käesoleval juhul ei nähtu ÜP seletuskirjast põhjendusi, millise eesmärgi täitmiseks on kõnealune tingimus sobiv, vajalik ja proportsionaalne. Seega saab kõnealune tingimus olla üksnes soovituslik ning sellisena tuleb see ÜP-s ka sõnastada.</p> <p>Ka on MP ja MM alade kasutustingimuseks <i>põllumajandusmaad tuleb säilitada avatuna ning soovitatavalt kasutusel olevatena. Väärtuslikel põllumajandusmaadel jätkata põllumajanduslikku tegevust</i> (vt ptk 5.2.3) (lk 31). Selline tingimus ei pruugi olla õiguspärane (vt täpsemalt p 3).</p>	<p>1. Sõnastust täpsustatakse, et “on soovitatav rakendada maa heas põllumajandus- ja keskkonnaseisundis hoidmise nõudeid”. Märgime, et vastavalt PlanS § 75 lõikele 1 punktile 18 on ÜP ülesanne planeeringuala üldiste kasutus- ja ehitustingimuste määramine ning maa hea põllumajandus- ja keskkonnaseisundi tagamise põhimõtteid võiks järgida ka need isikud, kes EL põllumajandustoetuste saajate hulka ei kuulu. Väärtusliku põllumajandusmaa määramise põhimõte on maksimaalselt säilitada kõrge muljaviljakusega põllumaid, mis tagaks Eestis vajaliku toidu tootmise ka kriisi situatsioonides ning aitaks säilitada taastumatut loodusvara – viljakat mulda. See tähendab, et igakülgselt tuleb vältida väärtuslike põllumajandusmaade kasutust otstarbel, mis raskendab või muudab võimatuks põllumajandusliku kasutuse. Eeltoodust tulenevalt ÜP muutmine ei ole põhjendatud.</p>

Ettepaneku sisu	Saarde Valla seisukoht
<p><b>2. Täpsustada roheline võrgustiku kasutamise tingimusi.</b></p> <p>Seletuskirjas on roheline võrgustiku toimimise tingimuseseks, et <i>lubatud on kõik metsamajandamise viisid ja raieliigid vastavalt metsamajanduse kavale</i> (lk 45). Metsaseaduse (MS) § 11 lg 43 sätestab, et <i>koos metsa inventeerimisega koostatakse metsaomanikule metsamajandamiskava<sup>1</sup>, välja arvatud juhul, kui ta seda ei soovi</i>. Seega seadusest tulenevalt ei ole maaomanikul metsamajandamiskava koostamise kohustust ning selle olemasolu ei ole raie eelduseks. <u>Kuivõrd praegusel kujul seab ÜP roheline võrgustiku aladel raie tegemise eelduseks metsamajandamiskava, muudab ta selle olemasolu sisuliselt kohustuslikuks. Seega läheb ÜP-ga kavandatav tingimus oluliselt kaugemale seaduses sätestatust.</u></p> <p>Esiteks on äärmiselt küsitav, kas kohalikule omavalitsusele on planeerimiseseadusega antud volitus kehtestada planeeringuga metsaseaduses juba reguleeritud formaalsetes küsimustes rangemaid piiranguid kui metsaseaduses sätestatud. Teiseks, isegi kui kohalikul omavalitsusel vastav volitus oleks, tuleb planeeringus asjakohaselt põhjendada rangemate piirangute sobivust, vajalikkust ja proportsionaalsust. Seda tehtud ei ole. Ka on PlanS § 75 lg 1 p 10 mõte pigem see, et kohalik omavalitsus täpsustab konkreetseid sisulised tingimused ja piirangud, mis tagavad rohevõrgustiku säilimise. Pelgalt formaalne metsamajandamiskava kohustuslikuks muutmine seda eesmärki ei täida.</p> <p>Seletuskirjas on seatud ka tingimuseks, et <i>ökoduktide suudmealade piirkonnas tuleb säilitada puistu sidusus ökodukti rajatiste ja ümbritsevate kasvava metsaga alade vahel. Ökodukti toimivuse ja roheline võrgustiku sidususe tagamiseks tuleb suudmealade piirkonnas maaomanikel metsa majandades ja raieliiki valides arvestada, et suudmealade piirkonna metsad toimivad ökoduktile juurdepääsuks alana. Sellest tulenevalt tuleb metsa majandada viisil, mis tagab puistu sidususe ja toetab loomade ökodukti jõudmist</i> (lk 47). Esiteks on kõnealune tingimus liialt üldine ning sellest ei ole üheselt arusaadav, kuidas metsa tuleks nõuetele vastavalt majandada. Teiseks on tegemist piiranguga, mis võib intensiivselt riivata omandipõhiõigust. Sellisel juhul tuleb kaaluda ÜP-ga seatavate tingimuste tõttu metsaomanikele tekkiva kahju kompenseerimist. Näiteks kompenseeritakse maaeluministri 23.12.2022 määrusega nr 78 „Perioodi 2023–2027 Natura 2000 erametsades elurikkuse soodustamise toetus“ looduskaitseaduse alusel kehtestatud piiranguid metsa majandamisele nendes metsades, kus majandamine on tugevasti pärsitud (peamiselt tähendab see lageraiete keeldu) kompensatsiooniga 160 eurot/ha ning leebemate piirangute korral kuni 60 eur/ha aastas.</p> <p>Ka on Riigikohus kohaliku omavalitsuse poolt seatud raiepiirangute kohta leidnud, et need <i>võivad riivata omandipõhiõigust intensiivselt, kuna võivad välistada kinnistul paikneva metsa majandamise täielikult või ulatuslikult (nt lageraiet välistava kaitsevööndi kehtestamisel).</i></p>	<p>2. Mõte ei ole olnud metsamajanduse kava kohustuslikuks muutmine vaid selle järgimine, kui kava koostamine on kohustuslik. Selguse huvides vastav punkt eemaldatakse.</p> <p>Ökodukti suudmealas tingimuste seadmine on vajalik ökodukti toimivuse tagamiseks. Kuidas metsa tuleb nõuetekohaselt majandada, tuleb välja selgitada koostöös ökodukti omanikuga raiet planeerides. ÜP ei saa siin minna täpsemaks.</p>

Ettepaneku sisu	Saarde Valla seisukoht
<p><i>Arvestades riive intensiivsust ja iseloomu, võib sellisel juhul olla kohaseks meetmeks kohaliku omavalitsuse kasuks sundvalduse seadmine. /.../ Sundvalduse seadmisel tuleb kinnisasja omanikule maksta tasu (KAHOS § 39 lõige 5). Seejuures peab omavalitsusüksus hindama sundvalduse seadmise vajadust juba planeerimismenetluses. <u>2 Eelnõust ei nähtu, et käesoleval juhul oleks hinnatud piirangute kompenseerimise või sundvalduse seadmise vajadust, seega võib kõnealuste piirangute seadmine olla õigusvastane.</u></i></p> <p>Lisaks näeb seletuskiri ette, et <i>metsateatis ökoduktide suudealadel tuleb kooskõlastada ökodukti või suurulukitunneli omanikuga</i> (lk 47). Metsateatiste kooskõlastamine on reguleeritud seaduse tasandil. Nimelt näeb MS § 42 lg 3 ette, et <i>planeeringuga linna kui asustusüksuse rohealaks määratud alal kasvavat metsa ei tohi raiuda kohaliku omavalitsuse nõusolekuta. Raie kooskõlastatakse kohaliku omavalitsusega enne metsateatise esitamist</i>. Seega näeb metsaseadus teataval juhul ette metsateatise kooskõlastamise kohaliku omavalitsusega, aga mitte kunagi naaberkinnistu omanikuga (kelleks käesoleval juhul läbipääsu omanik on). Ka ei näe seadus ette rohevõrgustiku alade ega ökoduktide metsateatiste kooskõlastamise vajadust. <u>Seega läheb eelnõuga kavandatav kohustus oluliselt kaugemale seaduses sätestatust.</u></p> <p>Nagu juba ülal selgitatud, on äärmiselt küsitav, kas kohalikule omavalitsusele on planeerimiseseadusega antud volitus kehtestada planeeringuga metsaseaduses juba reguleeritud formaalsetes küsimustes rangemaid piiranguid kui metsaseaduses sätestatud. Pigem on PlanS § 75 lg 1 p 10 peetud silmas rohevõrgustiku toimimise tagamise sisuliste tingimuste kehtestamist, mida Keskkonnaamet saaks metsateatise menetluses arvesse võtta. Sel viisil oleks tagatud ka rohevõrgustiku kasutamise tingimuste läbipaistvus ning arusaadavus, samas kui kooskõlastamise protsess on avalikkusele teadmata ning tingimuste kehtestamine lükatakse edasi tulevikku. Teiseks, isegi kui kohalikul omavalitsusel vastav volitus oleks, tuleb planeeringus asjakohaselt põhjendada rangemate piirangute sobivust, vajalikkust ja proportsionaalsust. Eelnõust selliseid põhjendusi ega kaalutlust ei nähtu. Tingimuse sobivuse seab kahtluse alla näiteks see, kuidas tagatakse, et läbipääsu omanikul on pädevus hinnata puistu sobivust loomade jaoks. <u>Ülaltoodule tuginedes võiks äärmisel juhul seada sellise tingimuse soovituslikuna, aga mitte kohustuslikuna.</u></p> <p><b>3. Täpsustada väärtusliku põllumajandusmaa säilimise tingimusi</b></p> <p>Seletuskirjas on väärtusliku põllumajandusmaa säilimise tingimuseks <i>väärtuslikud põllumajandusmaad hoida kasutuses põllumajandusmaana</i> (lk 48). Arvestades seda koos MP ja</p>	<p>Kooskõlastamise vajadus muudetakse koostöö vajaduseks järgmises sõnastuses: Raiete planeerimisel tuleb teha koostööd ökodukti omanikuga, soovitatav on koostööd alustada juba enne metsateatise esitamist Keskkonnaametile ja vajadusel kaasata eksperte, et koostöös planeerida raie teostamine mahus ja viisil, mis tagab rohevõrgustiku puistulise sidususe ja loomade läbipääsu ökoduktile.</p> <p>ÜP ülesanne vastavalt PlanS § 75 lg 1 p 10 on RV toimimist tagavate tingimuste täpsustamine ning nendest tekkivate kitsenduste määramine. Ökoduktide piiranguvööndi määramine ja selles RV toimimist tagavate tingimuste ja nindest tekkivate piirangute määramine seda tagab. Raiete planeerimisel tuleb teha koostööd ökodukti omanikuga ning vajadusel kaasata eksperte, et koostöös planeerida raie teostamine mahus ja viisil, mis tagab rohevõrgustiku puistulise sidususe ja loomade läbipääsu ökoduktile ning tagab RV toimimise ja sidususe.</p> <p>3. Sõnastust täpsustatakse, et “on soovitatav rakendada maa heas põllumajandus- ja keskkonnaseisundis hoidmise nõudeid”. Märkime, et vastavalt PlanS § 75</p>

Ettepaneku sisu	Saarde Valla seisukoht
<p>MM alade üldise kasutustingimusega, mille kohaselt <i>põllumajandusmaad tuleb säilitada avatuna ning soovitatavalt kasutusel olevatena ning väärtuslikel põllumajandusmaadel jätkata põllumajanduslikku tegevust</i> (lk 31) tuleneb seletuskirjast sisuliselt kohustus hoida põllumajandusmaa põllumajanduslikus valmiduses ning tegeleda väärtuslikuna määratud põllumajandusmaal põllumajandusega.</p> <p>Selgusetuks jääb, kes ja kuidas peab nende tingimuste täitmise tagama - nimelt, kellel on kohustus võtta meetmeid põllumajandusmaa avatuna hoidmiseks (nt võsastumise vältimiseks) või tegeleda põllumajandusega olukorras, kus omanikul ei ole huvi või võimalust maad põllumajanduslikult kasutada. Seega ei ole välistatud, et põllumajandusmaa avatuna hoidmise kulu jääb maaomaniku kanda. Kui maaomanik ei soovi või ei saa põllumajandusega tegeleda, siis ei pruugi selliste kulutuste tegemine olla tema huvides. <u>Olukorras, kus maaomanik ei soovi või ei saa põllumajandusega tegeleda, ei ole õige panna talle kohustust teha kulutusi üldistes huvides maa põllumajanduslikus valmiduses hoidmiseks või maastiku avatuse säilitamiseks. Veel vähem saab teda kohustada põllumajandusega tegelema.</u> Hetkel ei nähtu ka seletuskirjast, et selliste kohustuste panemine maaomanikule oleks seatud eesmärgi suhtes sobiv, vajalik ja proportsionaalne. Ka peaks ÜP-st nähtuma, <u>kas on hinnatud kohustusega kaasnevat mõju maaomanikele ning kaalutud tekkiva kulu kompenseerimise vajadust.</u></p>	<p>lõikele 1 punktile 18 on ÜP ülesanne planeeringuala üldiste kasutus- ja ehitustingimuste määramine ning maa hea põllumajandus- ja keskkonnaseisundi tagamise põhimõtteid võiks järgida ka need isikud, kes EL põllumajandustoetuste saajate hulka ei kuulu. Väärtusliku põllumajandusmaa määramise põhimõte on maksimaalselt säilitada kõrge mullaviljakusega põllumaid, mis tagaks Eestis vajaliku toidu tootmise ka kriisi situatsioonides ning aitaks säilitada taastumatut loodusvara – viljakat mulda. See tähendab, et igakülgset tuleb vältida väärtuslike põllumajandusmaade kasutust otstarbel, mis raskendab või muudab võimatuks põllumajandusliku kasutuse. Eeltoodust tulenevalt ÜP muutmine ei ole põhjendatud. ÜP ülesanne ei ole määrata, kes põllumaad hooldab, harib hoiab avatuna jne.</p>


#### 4. Erametsaliit (M. T.) 31.01.2025

Ettepaneku sisu	Saarde Valla seisukoht
<p>Oleme erametsaliidu poolt saatnud oma üldisema sisuga ettepanekud 2023 aasta novembris, seega ei hakka neid uuesti saatma. Vastavalt seletuskirja sisule toon välja mõned tähelepanekud.</p> <p>4.7. PUHKE- JA VIRGESTUSE MAA-ALA (PV)</p> <p>Kasutus- ja ehitustingimused all punkt 2. on välja toodud, et puhkemetsade majandamisel tuleb arvestada metsa majandamise hea tava reegleid ja uuendusraie tegemisel kasutada turberaie erinevaid võtteid. Kuna seletuskirjas on, et puhke- ja virgestuse maa-alad Kilingi-Nõmme linnas on rohealad, kus ei tohi kasvavat metsa raiuda valla nõusolekuta ning raie kooskõlastatakse vallaga enne metsateatise esitamist. Siis sellisel juhul teeme ettepaneku mitte keelata planeeringuga lageraieid ning lubada vaid turberaieid vaid käsitleda seda soovitusena. Enne puhke- ja virgestuse maa-alade raiet tuleb maaomanikul nagunii vallaga suhelda ning siis saab juba mõlema poolsete põhjendustele tuginedes teha lõplik otsus iga ala kohta eraldi.</p>	<p>Seletuskirja täpsustatakse järgmises sõnastuses: "Soovitatav on vältida lageraieid, uuendusraie tegemisel kasutada võimalusel turberaie erinevaid võtteid".</p>

Ettepaneku sisu	Saarde Valla seisukoht
<p>5.1.3. KULTUURIVÄÄRTUSLIKUD OBJEKTID</p> <p>Looduslikud pühapaigad. Seletuskirjas on, et looduslikud pühapaigad, mis ei ole riikliku kaitse all, on soovitatav võtta kohaliku kaitse alla ning viidatud Hiite Maja pühapaikade kaardikihile. Täpsemalt välja toodud meie varasemalt saadetud ettepanekutes, et intensiivsete piirangute korral tuleb omandiõiguse kaotus kompenseerida.</p>	<p>Kohaliku kaitse rakendamisel kaalume kompenseerimise vajadusi ja võimalusi.</p>

## 5. Rail Baltic Estonia Kirja 31.01.2025 kiri nr KV2025-038

Ettepaneku sisu	Saarde Valla seisukoht
<p>1. Juhime tähelepanu, et üldplaneeringu maakasutusplaanil on Rail Baltic raudtee eritasandilised ristumised teede ja vooluveekogudega tähistatud ühe leppemärgiga, kuid legendis on leppemärgi selgituseks kirjas ainult „eritasandiline ristumine teega“. Palume joonise legendi täiendada nii, et tähise seletuses oleks kirjas „eritasandiline ristumine teega/vooluveekoguga“.</p> <p>2. Häädemeeste valla koostatava üldplaneeringu järgi on põhimaantee nr 6 (Valga-Uulu tee) põhja poole ette nähtud kergliiklustee kuni Saarde valla piirini ning markeeritud on selle jätkumine Saarde vallas Surju-Saunametsa teeni (vt joonis 1).</p>	<p>Ettepanekuga arvestame.</p>

Ettepaneku sisu	Saarde Valla seisukoht
 <p>Joonis 1.</p> <p>Väljavõte Häädemeeste valla koostatavast üldplaneeringust, kus perspektiivne kergliiklustee on märgitud rohelise katkendjoonega.</p> <p>Palume täpsustada, kas Saarde vallas planeeritakse perspektiivne kergliiklustee ka põhimaantee nr 6 äärde.</p> <p>3. Üldplaneeringu seletuskirja peatüki 5.4.6. täpsustuseks: tänaseks välja kujunenud projekti muudatuste käigus ei planeeri Rail Baltic Estonia OÜ enam uue Surju-Häädemeeste 110 kV elektriliini ehitamist, samuti pole enam kavandatud Rail Baltic elektrifitseerimisega seotult Kilingi-Nõmme-Häädemeeste 35 kV pingega õhuliinide üleviimist 110 kV pingele ning ei ole kavandatud Kilingi-Nõmme-Mõisaküla 35 kV pingega õhuliinide üleviimist 110 kV pingele.</p>	<p>Võtame teadmiseks. Lisame kergliiklustee lõigu ja teavitame Transpordiametil.</p>



**6. Mulgi Vallavalitsus 31.01.2024 kiri nr 7-1/39-1**

Ettepaneku sisu	Saarde Valla seisukoht
<p>Saarde valla üldplaneeringus on määratud tuuleenergeetika alad. Planeeringuga määratakse tingimused tuuleparkide kavandamiseks ja tuulikute püstitamiseks võttes aluseks asjakohast teavet ning uuringute tulemusi, sh juba püstitatud tuulikute seire raames selgunut.</p> <p>Keskkonnamõju strateegilise hindamise (KSH) 4 peatükis on selgitatud planeeringu elluviimisega kaasnevat keskkonnamõju. Tuuleparkide rajamise alad on kavandatud Saarde valla idaossa.</p> <p>Saarde valla üldplaneeringu kavandatud kõigi kolme tuuleenergeetika arendusala piirid kattuvad mitmes kohas Mulgi valla piiriga, kuid Saarde valla tuulealade planeeringutes ei ole käsitletud lisaks Saarde valla statistilistele näitajatele Mulgi valla statistilisi näitajaid ja tuulikute mõju Mugi valla elanikele.</p> <p>Saarde tuulepargi häiringutest 2/3 kanduvad edela-läänetuultega Mulgi valla territooriumile, mis suurel määral kahjustava Mulgi valla elanikke ning seega oleks vajalik käsitleda mõju hindamist Saarde valla piiriüleselt, mida Saarde valla üldplaneeringus ja KHS-s tehtud ei ole.</p> <p>Mulgi valla elanikud on peale esimese tuulepargi käivitamist korduvalt pöördunud Saarde valla poole ja andnud teada, et Saarde tuulepark on juba enesega kaasa toonud pöördumatuid keskkonnalaseid muutusi, seadnud ohtu inimeste tervise ja heaolu, sellega koos kultuuripärandi ja inimeste vara.</p> <p><b><u>Andmete kogumisel mõjude hindamiseks tuleb ka päriselt arvestada mõjudega inimeste heaolule, varale, asutuste arengule, taristule jms ning senisest aktiivsemalt tuleb teha koostööd Mulgi vallaga ja Saarde-Mulgi valla piiri ääres elavate inimeste arvamustega.</u></b></p> <p>Tulenevalt eeltoodust teeme ettepaneku Saarde valla üldplaneeringus ja keskkonnamõju strateegilise hindamise aruandes arvestada järgmiste tingimustega:</p> <p><b>1) tuuliku mast ei tohi paikneda Mulgi valla territooriumile jäävatele elu- või ühiskondlikele hoonetele lähemal, kui 5000 m;</b></p>	<p>Saarde Vallavalitsus esitas üldplaneeringu kooskõlastamiseks Mulgi vallale 01.11.2023 kirjaga nr 7-7/1665 „Saarde valla üldplaneeringu ja keskkonnamõju strateegilise hindamise eelnõu kooskõlastamine“ (Mulgi valla dokumendiregistris 7-6/1539) ning 02.07.2024 kirjaga nr 7-1/1-93 „Täiendatud Saarde valla üldplaneeringu ja keskkonnamõju strateegilise hindamise eelnõu“ (Mulgi valla dokumendiregistris 7-6/2024-71. Mulgi vald jättis kooskõlastamise etapis vastamata, mistõttu loeti üldplaneering kooskõlastatuks vastavalt PlanS § 85 lõikele 2.</p> <p>KSH aruannet selguse huvides täiendatakse, et puhveralade määramisel on arvestatud kõigi elamu- ja ühiskondlike aladega, sh Mulgi valla majapidamistega.</p> <p>Müra jt keskkonnaaspekti normtasemed tuleb tagada sõltumata omavalitsuse piiridest. Tuulikute kavandamise järgmistes etappides tuleb erinevaid mõjusid käsitleda lähtuvalt teadusuuringutest, siseriiklikest normidest ja juhendmaterjalidest, mis suuresti kattuvad teiste riikide nõuete ja praktikatega (nt Soome, Taani, Saksamaa jt), samuti tuleb teha koostööd Terviseametiga. Võimalike mürahäiringute minimeerimiseks on tuulikutele asukohtade määramisel ja mõju hindamisel soovitatav lähtuda Atmosfääriõhu kaitse seaduse kohasest rangeimast normtasemest ehk müra sihtväärtusest. Vastav tingimus sisaldub ÜP-s (vt ptk 5.5.2, selguse huvides lisatakse tingimus ka ptk 5.4.5.3).</p> <p>1. Nõue ei ole põhjendatud. Väljakujunenud praktika Eestis on 1000 m elamust, mille järgi on leevendatud kõige olulisemad keskkonnamõjud. Puhvrit on rakendatud kõikidele elamute</p>

Ettepaneku sisu	Saarde Valla seisukoht
<p>2) tuuliku kogukõrgus ei tohi olla rohkem kui 230 m;</p> <p>3) tuulikud peavad asuma nii, et need ei ole nähtavad vähemalt 240 kraadi ulatuses elu- ja ühiskondlike hoonete vaateväljast.</p>	<p>võrdselt, olenemata sellest, millise omavalitsuse piirides elamu paikneb.</p> <p>2. Samaselt teiste taastuvenergia lahendustega toimuvad tuulikute vallas pidevad arengud ning otsitakse uusi lahendusi, kuidas kasutada ära tuuleressursse minimaalsel maa-alal. ÜP arvestab võimalikke tehnoloogiliste arengutega, andes võimaluse kuni 300 m kõrgusega tuulikute rajamiseks, kui kõik keskkonnatingimused on täidetud. Kõrgemad tuulikud on ühtlasi võimsamad, mistõttu nende arv väheneb.</p> <p>3. Ulatuslike nähtavuspiiranguga areaalide seadmine ei võimalda tagada võimalusi Eesti kliima-eesmärkide täitmiseks. Eestis hõredas asustusmustris paiknevad üksikud eluasemed kõikjal riigi territooriumil. Tuulikute nähtavust ei saa lugeda oluliseks tervisemõjukuks.</p>

## 7. Erasisik A. M. 31.01.2025

Ettepaneku sisu	Saarde Valla seisukoht
<p><b>Üldplaneeringu vastuolud seadustega:</b></p> <p>85. Kohalike elanike huve pole tasakaalustatult arvestatud (PlanS rikkumine), Keskkonnamõjude hindamine on puudulik või vigane (KeHJS rikkumine). Otsustusprotsess on olnud läbipaistmatu ja elanike kaasamine formaalne (HMS rikkumine). Tuuleparkide rajamise piirmäär on juba täidetud (Riigikohtu pretsedent). Keskkonnastrateegia aastani 2030 rõhutab ettevaatusprintsibi rakendamist, terviseriskide ära hoidmiseks, millega ei ole arvestatud. Samuti Üldplaneeringus ei ole arvestatud Pärnu maakonna kliimakavas kohaliku tasandi kliimaeesmärkide täitmise vajadusega.</p>	<p>85. Jääme seisukohale, et üldplaneering ja KSH on läbi viidud seaduse nõudeid arvestavalt. Meile teadaolevalt ei ole Eestis kehtestatud tuuleparkide rajamise piirmäära. Tuuleparkide rajamist võimaldavad alad on välja valitud laiapõhjalise sobivusanalüüsi kaudu, mille käigus on arvestatud ka oluliste keskkonnamõjude ja terviseriskidega üldplaneeringu täpsusastmes ja lähtuvalt väljakujunenud praktikast. ÜP protsess on olnud avatud ja kaasav. Seoses tuuleenergeetika alade planeerimisega on korraldatud lisaks PlanS ette nähtud aruteludele täiendav tuuleteemat käsitlev arutelu (21. märts 2023 Kilingi-Nõmme klubis), millele eelnevalt oli valla veebilehel kättesaadav tuuleteema käsitlust tutvustav ettekanne.</p>

Ettepaneku sisu	Saarde Valla seisukoht
<p>86. Üldplaneering eelistab selgelt tuuleenergia arendajate huve kohalike elanike õigustele ja heaolule, mis on vastuolus planeerimisseadusega. PlanS § 4 lg 2 p 2 kohaselt peab planeeringus olema tagatud avalike huvide ja kohalike elanike huvide tasakaalustatud arvestamine. Riigikohtu lahend 3-3-1-88-15 kinnitab, et <b>tuuleparkide rajamisel tuleb arvestada elanike õigustatud ootustega ja arendust ei saa läbi suruda ainult arendajate huvides.</b></p> <p>87. Keskkonnamõju hindamise ja keskkonnajuhtimissüsteemi seadus (KeHJS rikkumine – puudulik mõjuanalüüs) § 3 nõuab, et olulisi keskkonnamõjusid tuleb põhjalikult hinnata. Riigikohtu lahend 3-3-1-17-14 rõhutab, et keskkonnamõjude alahindamine võib muuta planeeringu õigusvastaseks. Infraheli, elektromagnetkiirguse ja madalsagedusliku müra mõjusid ei ole piisavalt uuritud. Terviseameti mõõtmistel puudus akrediteering, mistõttu nende tulemusi võib pidada ebausaldusväärseks.</p>	<p>86. Jääme seisukohale, et etteheide on alusetu. Tuuleenergeetika alade planeerimisel on lähtutud riiklikest suunistest, PlanS ja KSH tulemustest. Alade määratlemisel on rakendatud puhvreid (mh 1000 m elamutest ja ühiskondlikest hoonetest), mis leevendavad olulisi keskkonnamõjusid, sh ka müra.</p> <p>87. KeHJS par 40 lg 3 p 2 järgi tuleb keskkonnamõju strateegilise hindamise aruande koostamisel arvesse võtta strateegilise planeerimisdokumendi sisu ja kehtestamise tasandit. Jääme seisukohale, et üldplaneeringu keskkonnamõjude strateegiline hindamine on läbi viidud üldplaneeringu sisust lähtuvalt. Tuulikute kavandamise järgmisele etapile on üldplaneeringus seatud täiendavad uurimisnõuded ja tingimused, läbi mille selguvad tegelikud tuulikute püstitamise võimalused. ÜP ei anna õigustatud ootust, et tuulikuid püstitada saab. Selguse huvides lisame seletuskirja, et järgmises etapis tuulikute täpsemal kavandamisel tuleb käsitleda ja hinnata ka infraheli, elektrimagnetkiirguse ja madalsagedusliku müra mõjusid.</p> <p>Tuuleparkide kavandamisel ei ole ainsaks alusuuringuks samas piirkonnas teostatud varasemad sarnased uuringud. Tuulikute töötamisega kaasnev keskkonna- ja tervisemõju on Eestis sarnane teistes riikides esinevate mõjudega, kuna kavandatav tegevus on oma olemuselt sarnane teiste riikide praktikaga.</p> <p>Tuulikute kavandamise järgmistes etappides tuleb erinevaid mõjusid käsitleda lähtuvalt teadusuuringutest, siseriiklikest normidest ja juhendmaterjalidest, mis suuresti kattuvad teiste riikide nõuete ja praktikatega (nt Soome, Taani, Saksamaa jt), samuti tuleb teha koostööd Terviseametiga. Võimalike mürahäiringute minimeerimiseks on tuulikutele asukohtade määramisel ja mõju hindamisel soovitatav lähtuda Atmosfääriõhu kaitse seaduse kohasest rangeimast normtasemest ehk müra sihtväärtusest. Vastav tingimus sisaldub ÜP-s (vt ptk 5.5.2, selguse huvides lisatakse tingimus ka ptk 5.4.5.3).</p>

Ettepaneku sisu	Saarde Valla seisukoht
<p>88. HMS § 40 sätestab, et kohaliku omavalitsuse otsused peavad olema läbipaistvad ning kodanike kaebusi tuleb sisuliselt kaaluda ja nende eiramist põhjendada. Kohalikud elanikud esitasid mitmeid ametlikke pöördumisi (15.10.2024, 21.11.2024, 12.12.2024), kuid neid ei ole arvesse võetud ega selgitatud, miks nende seisukohti eirati. Kohalikke ei ole piisavalt informeeritud tuuleparkide tegelikust mõjust ning otsused on tehtud läbipaistmatult.</p> <p>89. Üldplaneering ei taga kohalike elanike õigusi ning võib tuua kaasa pöördumatuid elukvaliteedi halvenemise tagajärgi.</p> <p>90. KeHJS § 3 nõuab, et keskkonnamõjusid tuleb objektiivselt hinnata ja dokumenteerida. Kuna keskkonnamõju hindamine on puudulik, ei ole tagatud, et tuuleparkide mõju on ohutu. Tuuleparkide rajamine võib põhjustada pöördumatut kahju elanikele ja loodusele.</p> <p>91. KSH ei sisalda Infraheli, elektromagnetkiirguse ja madalsagedusliku müra mõjude teaduslikku analüüsi. Terviseameti mõõtmised viidi läbi ilma akrediteeringuta (ISO7196 puudub), mistõttu tuleb tulemusi pidada ebaõigeteks.</p> <p>92. Tuuleparkide rajamine elamualade lähedusse rikub inimeste õigust tervislikule ja häirimatule elukeskkonnale, Infraheli ja müra mõjud mõjutavad elanike vaimset ja füüsilist tervist, mida ei ole põhjalikult uuritud.</p>	<p>88. 15.10.2024 pöördumine Saarde vallavolikogu poole, 21.11.2024 kiri Saarde vallavolikogu liikmetele, vastatud volikogu ja vallavalitsuse poolt 18.12.2024 nr 7-13/1503 Saarde Vallavalitsuse arvamus. 12.12.2024 vaie Saarde Vallavolikogu otsusele nr 1-3/161. Vastatud 08.01.2025 kiri nr 1-8/1480-2 Saarde Vallavalitsuse seisukoht.</p> <p>89. Väide ei ole põhjendatud. Üldplaneering on koostatud planeerimisseaduse kaalutlusnõudeid ja mõjude hindamise tulemusi arvestades.</p> <p>90. KeHJS par 40 lg 3 p 2 järgi tuleb keskkonnamõju strateegilise hindamise aruande koostamisel arvesse võtta strateegilise planeerimisdokumendi sisu ja kehtestamise tasandit. Jääme seisukohale, et üldplaneeringu keskkonnamõjude strateegiline hindamine on läbi viidud üldplaneeringu sisust lähtuvalt. Tuulikute kavandamise järgmisele etapile on üldplaneeringus seatud täiendavad uurimismõõdud ja tingimused, läbi mille selguvad tegelikud tuulikute püstitamise võimalused. ÜP ei anna õigustatud ootust, et tuulikuid püstitada saab.</p> <p>91. ÜP-s on käsitletud müra, varjutust ja infraheli (KSH aruande ptk 4.5.1.3 ja Lisa 3) ÜP täpsusastmest lähtuvalt. Viide Terviseametil mõõtmistele ei puuduta ÜP lahendust.</p> <p>92. Tuuleenergeetika alad on kavandatud elamutest 1 km kaugusele, ÜP-ga määratud tuulikute põhimõttelised asukohad elamutest 1200 m kaugusele. Terviseameti hinnangul on keskmine müranormidele vastav kaugus elamutest 600–700 meetrit.</p> <p>Üldplaneeringu keskkonnamõju strateegilise hindamise aruande Lisas 3 on toodud esialgne müra ja varjutamise hinnang, milles on välja toodud ka viited teadusuuringutele. Samuti on Terviseameti kodulehelt <a href="https://www.terviseamet.ee/tuulepargid">https://www.terviseamet.ee/tuulepargid</a> võimalik leida viiteid erinevatele uuringutele. Kokkuvõttes viitavad uuringud sellele, et kuigi tuuleparkide läheduses elavad inimesed võivad kogevad ärritust ja stressi, puuduvad usaldusväärsed tõendid, mis kinnitaksid otsest seost tuuleparkide pikaajalise kokkupuute ja tervisemõjude vahel. Samas</p>

Ettepaneku sisu	Saarde Valla seisukoht
<p>93. Kohalik omavalitsus peab tagama, et planeering ei kahjusta elanike õigust elukeskkonnale. Tuuleparkide võimalik mõju tervisele tuleb enne planeeringu elluviimist põhjalikult uurida.</p> <p>94. Keskkonnamõju hindamise Euroopa õigusnormide võimalik rikkumine. ELi keskkonnamõju hindamise direktiiv 2011/92/EU nõuab, et kõiki olulisi keskkonnamõjusid hinnatakse objektiivselt ja avalikult. <b>ELi direktiiv nõuab, et kodanikel peab olema võimalus osaleda üldplaneeringu menetlemisel ja nende arvamusi tuleb arvesse võtta.</b></p>	<p>nenditakse, et häiringud ei ole siiski välistatud, kuna tuulikute töötamisega kaasneb heli (kuid mitte infraheli) on siiski kuuldav.</p> <p>Tuulikute töötamisega kaasneb teatud määral ka infraheli sagedusega 0-20 Hz (nii nagu ka paljude teiste tehnoseadmete töötamisega, samuti liiklusega), kuid infraheli tasemed jäävad oluliselt väiksemaks kui inimeste tajulävi ning häirivaks võib osutuda eelkõige kuuldav müra. Asjakohaste mõõteseadmetega on võimalik tuvastada ka madalsageduslike helide olemasolu (nt vahemikus 1-20 Hz), kuid kui mõõdetud infraheli tasemed (dB) jäävad selgelt väiksemaks kui arstiteaduslike uuringute alusel määratud tajulävi, siis ei saa eeldada olulise mõju esinemist. Infraheli olemasolu meid ümbritsevas keskkonnas ei tähenda automaatselt terviseriski, vaid vaadata tuleb ka infraheli tugevust detsibellides (dB).</p> <p>On selge, et tuulikute töötamisega kaasneb müra, mis võib teatud osale inimestest ka häiringuid põhjustada. Normtasemed on kehtestatud inimese tervise kaitseks, kuid ka normtasemetele vastav müra ei välista täielikult häiringute esinemist, kuna norm ei taga täielikku vaikust. Samas lähtutakse eeldusest, et normtasemetele vastav müra ei põhjusta ka otseseid tervisekahjusid. Võimalike mürahäiringute minimeerimiseks on tuulikutele asukohtade määramisel ja mõju hindamisel soovitatav lähtuda Atmosfääriõhu kaitse seaduse kohasest rangeimast normtasemest ehk müra sihtväärtusest. Vastav tingimus sisaldub ÜP-s (vt ptk 5.5.2, selguse huvides lisatakse tingimus ka ptk 5.4.5.3).</p> <p>93. ÜP KSH on hinnanud mõjusid arvestades planeeringu täpsusastet. Enne üldplaneeringu elluviimist tuuleparkide osas tuleb vastavalt üldplaneeringus nõutule teostada täiendav mõjude eelhindang (mille tulemusena selgub täiemahulise keskkonnamõjude hindamise vajadus) ja uuringud.</p> <p>94. Jääme seisukohale, et üldplaneering ja selle keskkonnamõju hindamine on teostatud õiguspäraselt. ÜP protsess on olnud avatud ja kaasav. Seoses tuuleenergeetika alade planeerimisega on korraldatud lisaks PlanS ette nähtud aruteludele täiendav arutelu, millele eelnevalt oli valla veebilehel kättesaadav tuuleteema käsitlust tutvustav ettekanne.</p>

Ettepaneku sisu	Saarde Valla seisukoht
<p>95. Kuna üldplaneeringus on tuulealade arendamisel tehtud otsused, mis teenivad peamiselt arendajate huve, mitte kohalike elanike huve, viitab see huvide konfliktile, otsused ei ole tehtud objektiivselt.</p>	<p>95. Tuuleenergeetika alade planeerimisel on lähtutud riiklikest suunistest ning PlanS-st. Taastuvenergeetika kiirema kasutuselevõtu saavutamiseks ja kliimaeesmärkide täitmiseks tuuleparkide kasutuselevõtuks sobilike alade ÜP-ga määramise olulisusele on viidanud Kliimaministeerium ringkirjas kohalikele omavalitsustele (19.12.2023 nr 21-6/23/28). Ringkirjas selgitatakse, et energiamajanduse korralduse seaduses on sätestatud eesmärk toota elektrit taastuvatest energiaallikatest aastaks 2030 vähemalt sama suures mahus kui riigis elektrit tarbitakse. Tuulealade kavandamisel on lähtutud väljakujundatud praktikast, mille kohaselt muuhulgas peetakse oluliste keskkonnamõjude leevendamiseks piisavaks puhvrit 1 km eluasemest.</p>
<p><b>ETTEPANEKUD</b></p> <p><b>LÕPETADA SAARDE VALLA ÜLDPLANEERINGUS TUULEPARKIDE ARENDUSTEGEVUS</b></p> <p>1. Kohalikke otsuseid peaksid tegema need, kes elavad Saarde vallas, mitte ainult volikogu liikmed või globaalsed arendajad. Kõikide osapoolte kaasamine on vajalik, et tagada tasakaalustatud ja õiglane otsuste tegemine. Riigikohtu Halduskollegiumi otsus kinnitab, et kohaliku omavalitsuse otsused peavad arvesse võtma kõiki seisukohti ning kaalutlusõiguse mitte täitmine viib õigusvastaste otsusteni.</p> <p>2. Saarde valla Üldplaneeringus ei peeta vajalikuks hinnata kliimamuutuste mõjusid kohalikele elanikele, mis tekitab küsimusi, kas vallavalitsus tõeliselt arvestab kohalike elanike huvidega. See tõstatab küsimuse, kas võimud töötavad rahva huvides või pigem isiklike eesmärkide nimel.</p> <p>3. Üldplaneeringus on määratletud, kui palju tuulikuid võib igas piirkonnas olla. Näiteks Ala 13-s on kavandatud viis tuulikut, Ala 15-s üks tuulik jne. See jaotus peab arvestama kohalike elanike vajadustega ja tagama, et arendus ei kahjusta elukeskkonda, kuid uuringud tuulikute mõju kohta inimeste tervisele on teostamata või teostatud puudulikult.</p>	<p>1. Valla elanike ettepanekuid kaalutakse ja põhjendatud ettepanekuid arvestatakse. Tuuleenergeetika teemat kaalutakse täiendavalt vallavalitsuse ja vallavolikogu eelarve- ja arengukomisjoni poolt pärast avaliku väljapaneku tulemuste avalikku arutelu.</p> <p>2. Jääme seisukohale, et kliimamuutustega kaasnevaid mõjusid on käsitletud üldplaneeringule kohases ulatuses ja täpsusastmes.</p> <p>3. Täpsustame, et alade lõikes on toodud tuulikute arvud, mida võib kavandada projekteerimistingimuste alusel. Samas rõhutame, et tuulikute püstitamise võimalikku selgub alles täpsemal planeerimisel ja mõjude hindamisel ning nende raames läbiviidavate uuringute tulemusena. Vastavalt konkreetsetel ajahetkel kehtivale õigusruumile tuleb järgmises etapis läbi viia kas KSH eelhindang (detailplaneeringule), KMH eelhindang (ehitusloale) või vajadusel eelhindangu tulemusel vajalikuks osutunud täiemahuline keskkonnamõjude (detailplaneeringute</p>

Ettepaneku sisu	Saarde Valla seisukoht
<p>4. Üldplaneeringus väidetakse, et planeeringul on Saarde valla jätkusuutlikule arengule positiivne mõju ja olulist negatiivset mõju ei kaasne. Samal ajal kohalikud elanikud (Tõlla-Kamali piirkond) on veendunud, et tuulealade edasine arendus halvendab elukvaliteedi ja võimalikke tervisemõjusid, viidates Infraheli, müra ja elektromagnetkiirguse mõjudele.</p>	<p>puhul strateegiline) hindamine. Ehk ÜP ei anna õigustatud ootust, et tuulikuid tuuleenergeetika alale püstitada saab.</p> <p>4. Jääme seisukohale et üldplaneeringul on Saarde valla jätkusuutlikule arengule kokkuvõttes positiivne mõju ja olulist negatiivset mõju ei kaasne. Planeering toetab väljakujunenud asustusstruktuuri säilitamist, tugevdab keskuste võrgustikku, suunates keskustesse teenuseid ning töökohti maakasutuse planeerimise läbi, võimaldab arendustegevust valla erinevates piirkondades, annab tingimused taastuvenergeetika arendamiseks, väärtustab ja hoiab looduskeskkonda. Tuuleparkide arendamiseks põhimõtteliselt sobivate alade leidmisel on arvestatud Eestis tavapärase praktikaga, mille järgi 1000 m vahekaugus elamutest leevendab olulisemaid tervisemõjusid.</p> <p>Üldplaneeringu keskkonnamõju strateegilise hindamise aruande Lisas 3 on toodud esialgne müra ja varjutamise hinnang, milles on välja toodud ka viited teadusuuringutele. Samuti on Terviseameti kodulehelt <a href="https://www.terviseamet.ee/tuulepargid">https://www.terviseamet.ee/tuulepargid</a> võimalik leida viiteid erinevatele uuringutele. Kokkuvõttes viitavad uuringud sellele, et kuigi tuuleparkide läheduses elavad inimesed võivad kogevad ärritust ja stressi, puuduvad usaldusväärsed tõendid, mis kinnitaksid otsest seost tuuleparkide pikaajalise kokkupuute ja tervisemõjude vahel. Samas nenditakse, et häiringud ei ole siiski välistatud, kuna tuulikute töötamisega kaasnev heli (kuid mitte infraheli) on siiski kuuldav.</p> <p>Tuulikute töötamisega kaasneb teatud määral ka infraheli sagedusega 0-20 Hz (nii nagu ka paljude teiste tehnoseadmete töötamisega, samuti liiklusega), kuid infraheli tasemed jäävad oluliselt väiksemaks kui inimeste tajulävi ning häirivaks võib osutuda eelkõige kuuldav müra. Asjakohaste mõõteseadmetega on võimalik tuvastada ka madalsageduslike helide olemasolu (nt vahemikus 1-20 Hz), kuid kui mõõdetud infraheli tasemed (dB) jäävad selgelt väiksemaks kui arstiteaduslike uuringute alusel määratud tajulävi, siis ei saa eeldada olulise mõju esinemist. Infraheli olemasolu meid ümbritsevas keskkonnas ei tähenda automaatselt terviseriski, vaid vaadata tuleb ka infraheli tugevust detsibellides (dB).</p> <p>On selge, et tuulikute töötamisega kaasneb müra, mis võib teatud osale inimestest ka häiringuid põhjustada. Normtasemed on kehtestatud inimese tervise kaitseks, kuid ka</p>

Ettepaneku sisu	Saarde Valla seisukoht
<p><b>5. Üldplaneeringus kavandatud tuulealade arendamine viib valla kriisi, mitte kriisist välja.</b></p> <p>6. Üldplaneeringu KSH tulemuste kohaselt ei kaasne olulist negatiivset keskkonnamõju, kuid puuduvad sõltumatud uuringud tuulikute tervisemõjude kohta, madalsagedusliku müra mõõtmised tegi akrediteeringuta labor, kalibreerimata seadmega. Leian, et tuuleenergia arendamine on eksperimenteerimine elukeskkonnaga ja inimeste tervisega..</p> <p><b>7. Kuigi KSH järeldas, et mõju pole, viitavad muud andmed, et tegelik mõju võib olla teadmata või alahinnatud ja üldplaneeringus ei ole rakendatud ettevaatusprintsipi.</b></p> <p>8. Üldplaneeringus rõhutatakse kogukonna kaasamise vajadust ja nende arvamusega arvestamist. Tuulikute arenduspiirkonna elanike seisukohad ei ole vallavolikogu otsustusprotsessis kajastunud ja otsuseid langetatakse pigem arendajate huvides.</p>	<p>normtasemetele vastav müra ei välista täielikult häiringute esinemist, kuna norm ei taga täielikku vaikust. Samas lähtutakse eeldusest, et normtasemetele vastav müra ei põhjusta ka otseseid tervisekahjusid. Võimalike mürahäiringute minimeerimiseks on tuulikutele asukohtade määramisel ja mõju hindamisel soovitatav lähtuda Atmosfääriõhu kaitse seaduse kohasest rangeimast normtasemest ehk müra sihtväärtusest. Vastav tingimus sisaldub ÜP-s (vt ptk 5.5.2, selguse huvides lisatakse tingimus ka ptk 5.4.5.3).</p> <p>5. Jääme eriarvamusele.</p> <p>6. KSH hinnangud on sõltumatud. Uuringud viiakse läbi tuulikute täpsemal kavandamisel.</p> <p>7. Üldplaneeringu on rakendatud ettevaatusprintsipi, määrates tuuleenergeetika alad esialgselt kavandatust oluliselt väiksemas mahu ja rakendades 1 km puhvrit elamutest ja ühiskondlikest hoonetest. Terviseameti hinnangul on norme arvestav kaugus elamutest 600–700 meetrit, üldplaneeringus on arvestatud vahekaugusega 1 kilomeeter.</p> <p>8. Kogukond on planeeringu koostamise protsessi kaasatud. Eelnõu avalikustamisel (avalikustamine toimus 13.12.2021-14.01.2022, sellele järgnesid avalikud arutelud Surju rahvamajas ja Kilingi-Nõmme klubis) ei esitatud vastuväiteid tuuleenergeetika alade kavandamisel. Küll aga esitati mitmeid ettepanekuid (sh kohalike elanike poolt) täiendavate tuulealade planeerimiseks. Tuuleenergeetika aladele sobivate asukohtade leidmiseks korraldati 21.märtsil 2023 täiendav arutelu Kilingi-Nõmme klubis, millest osavõtt oli kohalike elanike poolt väga tagasihoidlik. Arutelule eelnevalt oli Saarde valla kodulehele lisatud tuuleenergeetika käsitlust tutvustav ettekanne. Arutelust teavitati eelnevalt ka ajalehes „Saarde Sõnumid.“</p>



Ettepaneku sisu	Saarde Valla seisukoht
<p>9. Pärnumaa kliimakava 2030 hinnangul on Pärnumaa maavaldu võimalik pidada kliimaneutraalseks ja kõrgeid kliimariske piirkonnas ei ole. Samas planeeritakse Saarde valla territooriumile täiendavaid tuulikuid, kuigi üldine maakonna kliimaeesmärk on juba 90% ulatuses täidetud. <b>Uued tuulikud ei ole majanduslikult ega keskkonnaliselt põhjendatud, teenides üksnes arendajate huve. Kohalikud elanikud omavad seisukohta, et kliimapoliitika elluviimine toimub nende huvide arvelt.</b></p> <p>10. Keskkonnamõju hindamine ei ole kooskõlas seadustega, mistõttu planeering ei ole õiguspärane. Tuuleparkide mõju tervisele on tõendamata, mistõttu tuleb enne nende rajamist läbi viia sõltumatu teaduslik uuring.</p> <p>11. Kas kohalik poliitika peab ikka eelkõige lähtuma rahvusvahelistest kliimaeesmärkidest Riigikohtu lahendites (nt 3-3-1-88-15 ja 3-3-1-39-07), leitakse, et tuulikute rajamine peab olema õigustatud ning kohalike elanike arvamus või kohalike elanike heaolu peab arvesse võtma.</p> <p>12. Kui varasemad kohtupraktikad on rõhutanud elanike õigusi, siis planeeringuga minnakse vastuollu varasemate EV õiguslike pretsedentidega.</p>	<p>9. Jääme eriarvamusele. Tuulealade asukohti on põhjalikult üldplaneeringu ja KSH protsessi käigus kaalutud, lähtudes senistest riiklikest suunistest ja väljakujunenud praktikast. Tuuleenergeetika teema kajastamist üldplaneeringus kaalutakse vallavalitsuse ja vallavolikogu eelarve- ja arengukomisjonis täiendavalt peale avaliku väljapaneku tulemuste avalikku arutelu.</p> <p>10. Jääme eriarvamusele. KSH on kooskõlas seadustega ja lähtub üldplaneeringu kui strateegilise arengudokumendi täpsusastmest. Teadusliku uuringu läbiviimine ÜP ja KSH raames ei ole põhjendatud, kuna jälgitud on praeguseks Eestis välja kujunenud parimat praktikast. Seatud on tingimused järgmisele tuulikute kavandamise etapile, kus tuleb erinevaid mõjusid käsitleda lähtuvalt teadusuuringutest, siseriiklikest normidest ja juhendmaterjalidest, mis suuresti kattuvad teiste riikide nõuete ja praktikatega (nt Soome, Taani, Saksamaa jt), samuti tuleb teha koostööd Terviseametiga. Võimalike mürahäiringute minimeerimiseks on tuulikutele asukohtade määramisel ja mõju hindamisel soovitatav lähtuda Atmosfääriõhu kaitse seaduse kohasest rangeimast normtasemest ehk müra sihtväärtusest. Vastav tingimus sisaldub ÜP-s (vt ptk 5.5.2, selguse huvides lisatakse tingimus ka ptk 5.4.5.3).</p> <p>11. Jääme seisukohale, et kohalike elanike heaoluga on üldplaneeringu koostamisel arvestatud, alade valikul on lähtutud väljakujunenud praktikast olulisi keskkonnamõjusid leevendavate puhvrite osas.</p> <p>12. Jääme seisukohale, et üldplaneering on koostatud õiguspäraselt. .</p>

Ettepaneku sisu	Saarde Valla seisukoht
<p>13. Miks lähtutakse mürataseme hindamisel keskmistest väärtustest, kui teadusuuringud näitavad, et une – ja tervisehäireid tekivad just korduvad müratipud?</p>	<p>13. Tuulikute müra mõju hindamisel ei lähtuta pikaajalisest keskmisest müraolukorrast, vaid tuuakse välja nn “halvimale olukorrale” vastav müra leviku ulatus, mida kujutatakse mürakaardil samaaegselt kõigis tuule suundades. Müra normtasemeid käsitlevas keskkonnaministri 16.12.2016 määruses nr 71 “Välisõhus leviva müra normtasemed ja mürataseme mõõtmise, määramise ja hindamise meetodid” on lisaks toodud ka punkt (§ 6. (2)), mille kohaselt maksimaalne (hetkeline või lühiajaline) müratase ei tohi ületada tööstusmüra korral vastava mürakategooriaga alal müra liigile kehtestatud normtasest rohkem kui 10 dB. Ehk vastav lühiajaline mürataseme norm on antud juhul 50 dB, kuid tuulikute kavandamisel lähtutakse siiski rangematest nõuetest.</p>
<p>14. Kas Saarde vald kaalub võimalust rakendada ettevaatusprintsipi ja kehtestada madalamad mürapiirid, lähtudes kohalike elanike tervisekaitse vajadusest?</p>	<p>14. Planeeringute koostamisel ja realiseerimisel tuleb eelkõige lähtuda asjakohastest nõuetest (sh nt tervisekaitsenõuded). Seadustega ette nähtud nõuetest rangemate tingimuste või oluliselt suurema vahemaa määramine peab olema hästi argumenteeritud. Samas on kohalikul omavalitsusel võimalik ka suuremaid vahemaid kehtestada, kuid hetkel sellekohast otsust tehtud ei ole ning lähtutakse eluhoonetega minimaalselt 1 km nõudest (mis on samuti valla enda otsus ning ei tulene ühestki seadusest) ning samaaegselt ka asjakohaste keskkonna- ja tervisekaitsenõuete tagamisest.</p>
<p>15. Miks ei ole KSH-s arvestatud teadusuuringutega, mis näitavad, et tuulikute infraheli võib põhjustada terviseprobleeme, sh unetust ja vererõhu tõusu?</p>	<p>15. Üldplaneeringu keskkonnamõju strateegilise hindamise aruande Lisas 3 on toodud esialgne müra ja varjutamise hinnang, milles on välja toodud ka viited teadusuuringutele. Samuti on Terviseameti kodulehelt <a href="https://www.terviseamet.ee/tuulepargid">https://www.terviseamet.ee/tuulepargid</a> võimalik leida viiteid erinevatele uuringutele. Kokkuvõttes viitavad uuringud sellele, et kuigi tuuleparkide läheduses elavad inimesed võivad kogevad ärritust ja stressi, puuduvad usaldusväärsed tõendid, mis kinnitaksid otsest seost tuuleparkide pikaajalise kokkupuute ja tervisemõjude vahel. Samas nenditakse, et häiringud ei ole siiski välistatud, kuna tuulikute töötamisega kaasneb heli (kuid mitte infraheli) on siiski kuuldav.</p> <p>Tuulikute töötamisega kaasneb teatud määral ka infraheli sagedusega 0-20 Hz (nii nagu ka paljude teiste tehnoseadmete töötamisega, samuti liiklusega), kuid infraheli tasemed jäävad oluliselt väiksemaks kui inimeste tajulävi ning häirivaks võib osutuda eelkõige kuuldav müra. Asjakohaste mõõteseadmetega on võimalik tuvastada ka madalsageduslike helide olemasolu (nt vahemikus 1-20 Hz), kuid kui mõõdetud</p>

Ettepaneku sisu	Saarde Valla seisukoht
<p><b>16.</b> Miks kasutatakse KSH-s müramudelit (ISO 9613-2), mida tuulikutööstus ja teadlased ise peavad ebatäpseks?</p> <p><b>17.</b> Kas vallavalitsus on valmis tellima sõltumatu uuringu, mis hindaks tuulikute mõju kohalike elanike tervisele, sh madalsagedusliku müra ja Infraheli levikut.</p>	<p>infraheli tasemed (dB) jäävad selgelt väiksemaks kui arstiteaduslike uuringute alusel määratud tajulävi, siis ei saa eeldada olulise mõju esinemist. Infraheli olemasolu meid ümbritsevas keskkonnas ei tähenda automaatselt terviseriski, vaid vaadata tuleb ka infraheli tugevust detsibellides (dB).</p> <p>5. On selge, et tuulikute töötamisega kaasneb müra, mis võib teatud osale inimestest ka häiringuid põhjustada. Normtasemed on kehtestatud inimese tervise kaitseks, kuid ka normtasemetele vastav müra ei välista täielikult häiringute esinemist, kuna norm ei taga täielikku vaikust. Samas lähtutakse eeldusest, et normtasemetele vastav müra ei põhjusta ka otseseid tervisekahjusid. Võimalike mürahäiringute minimeerimiseks on tuulikutele asukohtade määramisel ja mõju hindamisel soovitatav lähtuda Atmosfääriõhu kaitse seaduse kohasest rangeimast normtasemest ehk müra sihtväärtusest. Vastav tingimus sisaldub ÜP-s (vt ptk 5.5.2, selguse huvides lisatakse tingimus ka ptk 5.4.5.3).</p> <p>16. Ebaselgeks jääb, millele väide tugineb. Jääme seisukohale, et viidatud standardit on töö käigus kasutatud korrektselt ja sarnaselt Eesti ning teiste riikide praktikale. Üldplaneeringuga on sätestatud, et tuulikute kavandamise järgmistes etappides tuleb erinevaid mõjusid täiendavalt käsitleda lähtuvalt teadusuuringutest, siseriiklikest normidest ja juhendmaterjalidest, mis suuresti kattuvad teiste riikide nõuete ja praktikatega (nt Soome, Taani, Saksamaa jt), samuti tuleb teha koostööd Terviseametiga.</p> <p>17. Kliimaministeeriumi tellimisel on koostamisel töö Tuuleparkide mõju võrdlev analüüs ja juhend mõjuhindajatele. See sisaldab võrdlevat analüüsi välisriikide (nende seas vähemalt Soome, Taani ja Saksamaa) mere- ja maismaatuuleparkide rajamise ja kasutamise keskkonnamõju hindamist (KMH ja KSH) puudutavatest regulatsioonidest, normidest, meetodikatest, juhenditest ja praktikatest, keskendudes mõjudele nagu välisõhus leviv müra, madalsageduslik müra ehk infraheli, vibratsioon ja varjutamine. Analüüsi tulemustele tuginedes pakutakse välja konkreetseid ettepanekud välisõhus leviva müra, madalsagedusliku müra (infraheli), vibratsiooni ja varjutamise efektiivsemaks hindamiseks, prognoosimiseks ja reguleerimiseks ning antud häiringute ennetamiseks, vajadusel vastavate õigusaktide muutmiseks.</p>

Ettepaneku sisu	Saarde Valla seisukoht
<p>18. Miks ei ole KSH aruandes käsitletud teadusuuringutega tõestatud fakti, et tuulepargid muudavad kohalikku kliimat (temperatuuri tõus, sademete muutused, tuule kiiruse vähenemine)?</p> <p>19. Kas Saarde vald on kaalunud täiendava analüüsi tellimist, et hinnata võimalikke mõjusid põllumajandusele ja elanikele, eriti piirkondades, mis jäävad tuulepargist allatuult?</p>	<p>Töö koostaja on ELLE OÜ ja see valmib 2025. aasta esimesel poolel. Seega, tuuleenergeetika alade täpsemal planeerimisel ja mõjude hindamisel on mõjuhindajatel kasutada parim võimalik kogemus ja riiklikult kokkulepitud meetodikad müra käsitlemiseks ja hindamiseks.</p> <p>18. KSH aruannet täiendatakse.</p> <p>Seni läbiviidud uuringute (Roy, S.B.; Traiteur, J.J. Impacts of wind farms on surface air temperatures. Proc. Natl. Acad. Sci. USA 2010, 107, 17899–17904. 43 Roy, S.B. Simulating impacts of wind farms on local hydrometeorology. J. Wind Eng. Ind. Aerodyn. 2011 44 Stergiannis, N.; Caralis, G.; van Beeck, J.; Runacres, M.C. The Effect of Wind Energy on Microclimate: Lessons Learnt from a CFD Modelling Approach in the Case Study of Chios Island † . Appl. Sci. 2021, 11, 5873. <a href="https://doi.org/10.3390/app11135873">https://doi.org/10.3390/app11135873</a>) põhjal on selgunud, et lokaalset kliimat mõjutavad ülisuured tuulepargid, mis koosnevad tuhandetest tuulikuteist. Läbiviidud uuringute põhjal võivad ülisuured tuulepargid tekitada erinevaid maapinnalähedasi õhutemperatuure tuuleparkidest allatuult ja vastutuult olevate aladel läheduses. Kirjanduse andmetel omavad suured tuulepargid öösel soojendavat ja päeval jahutavat mõju. Need mõjud tulenevad tuuleturbiini rootorite tekitatud turbulentsist tingitud suurenenud õhumasside vertikaalsest segunemisest. Läbiviidud simulatsioonide kohaselt võib 21-st 2 MW võimsusega tuulikust koosneva tuulepargi mõju ulatuda allatuult kuni 18-23 km raadiuses. Reaalsuses sõltub potentsiaalne mõju tuuleparkide suurusest ja atmosfääri stabiilsusest/tingimustest. Tuulikute poolt mõjutatav temperatuuri kõikumine on 1-3 C° piires ning see ei ole konstantne, sh on oluline märkida, et 1-3 C° mõju on täheldatud ülisuurte, tuhandetest tuulikuteist koosnevate tuuleparkide puhul. Väiksemate tuuleparkide mõju lokaalsele kliimale on tunduvalt väiksem ning ei ole eeldatavalt oluline. Selguse huvides lisatakse täiendus KSH aruandesse, kuigi tegemist ei ole eeldatavalt olulise mõjuga.</p> <p>19. Senisele praktikale tuginedes ei pea Saarde vallavalitsus uuringu tellimist hetkel vajalikuks. Uuring võiks hetkel põhineda ainult teiste riikide kogemusel, kuna ammendavaid seireandmeid veel ei ole.</p>

Ettepaneku sisu	Saarde Valla seisukoht
<p><b>20.</b> Kas arendajatel on kohustus hüvitada võimalikud kahjud maaomanikele, kelle kinnistud jäävad tuulepargi poolt tekitatud soojussaare või vihmavaese ala mõjualasse?</p> <p>21. Kas on hinnatud, milline on tuuleparkidest lähtuva öise valgusreostuse mõju kohalikele elanikele, sh nende elukvaliteedile ja tervisele?</p> <p>22. Miks ei ole KSH-s analüüsitud tuuleparkide varjutuse mõju inimeste elukvaliteedile ja tervisele?</p> <p>23. Kas Saarde vald kavatseb kehtestada piiranguid tuulikute vilkuvale varjule ja nõuda arendajatelt tehnilisi lahendusi, mis minimeerivad selle mõju?</p> <p>24. Miks on tuulikud lubatud elamule lähemale kui 1 km, kui uuringud näitavad, et negatiivne tervisemõju võib ulatuda 2 km või rohkem?</p> <p>25. Kas Saarde vald kaalub piirangu kehtestamist, et tuulikuid ei tohi rajada elamutele lähemale kui 2 km, sõltumata omaniku nõusolekust?</p> <p>26. Kas Saarde vald on teinud sõltumatu analüüsi, mis näitab, kas tuuleparkide majanduslik kasu kaalub üles negatiivse mõju elanikele, kinnisvarahindadele elukeskkonnale ja elukvaliteedile?</p> <p>27. Miks ei ole arendajatele pandud kohustust hüvitada kinnisvarahinna langus inimestele, kelle elukeskkond oluliselt halveneb tuuleparkide tõttu?</p> <p><b>28.</b> Kas Saarde vald on kaalunud, kas üldse on mõistlik lubada eraärimeeste huvidest lähtuvat tuuleparkide arendamist, kui see ei</p>	<p>20. Senised uuringused näitavad, et lokaalset kliimat mõjutavad ülisuured tuulepargid, mis koosnevad tuhandetest tuulikutest. Vt pikemalt p 18.</p> <p>21. Senine kogemus tuuleparkide kavandamisel ei ole välja toonud olulist valgusreostuse mõju. Teema sõltub ka tuulikute valgustamise eripäradest, mis otsustatakse detailsemal tasandil.</p> <p>22. KSH aruande lisas 3 on käsitletud varjutuse mõju.</p> <p>23. Üldplaneeringu kohaselt tuleb tuulikute täpsemal kavandamisel läbi viia varjutuse modelleerimine, mis lähtub konkreetse tuuliku parameetritest. Modelleerimise tulemused on üksikasjaliku lahenduse aluseks.</p> <p>24. Tuulikut saab paigutada elamule lähemale kui 1 km <u>üksnes maaomaniku nõusolekul</u>.</p> <p>25. Tuulikute tegelik kaugus selgub nende täpsemal planeerimisel arvestades mh uuringute ja modelleerimise tulemusi. Senise praktika järgi on 1 km elamutest piisav oluliste mõjude leevendamiseks.</p> <p>26. Vastavat analüüsi läbi viidud ei ole. Tuuleenergeetika arendamine on vajalik Eesti kliimaeesmärkide täitmiseks, mitte majandusliku kasu saamiseks.</p> <p>27. Tegemist ei ole otseselt ÜP ülesandega. Täiendavate kokkulepete (lisaks seadusega ette nähtud tuulikutasule) sõlmimine on võimalik järgnevates tuuleparkide kavandamise etappides.</p> <p>28. Tuuleenergeetika alade planeerimisel on lähtutud riiklikest suunistest kliimaeesmärkide täitmisel ning PlanS-st, mitte arendaja huvidest.</p>

Ettepaneku sisu	Saarde Valla seisukoht
<p>ole kohalikele elanikele kasulik? Pidades silmas, et häiringu tasu ei ole kohalikele elanikele saadav kasu.</p> <p>29. Keskkonnastrateegia aastani 2030 kirjeldab, et mitmel juhul on oluline rakendada ettevaatusprintsipi, tagades inimestele parema tervisliku seisundi ja haigestumise riski vähenemise. <b>Saarde valla põliselanikel on väga selge seisukoht, me ei kiida heaks tuuleenergia arendamist Saarde vallas.</b></p> <p>30. Kui KSH hindab mõju loodusesekonnale, siis tuulikute mõju suhtes inimesele annavad hinnangu ja teevad otsuse volikogu liikmed. Allakirjutanu on veendunud, et viimane asi, millega eksperimenteerida on kliima ja kogu Maa süsteem. <b>Mistahes eksperimenteerimine meie elukeskkonnaga on vastuolus meie valla elanike maailmavaatega, me kutsume otsustajaid üles meid ümbritsevat loodust austama.</b> Seetõttu palume arusaadavalt meile selgitada, kes otsustab ja kes vastutab, kui otsustatakse kliima eksperimendiga Saarde vallas edasi liikuda.</p> <p>a) kas otsustavad Saarde vallas elavad inimesed, b) kas otsustajateks on volikogu liikmed c) kas otsustavad globaalsed arendajad, kes sellest kõige rohkem kasu saavad?</p> <p><b>31.</b> Vastavalt COP 28 p. 59, peab kohalik omavalitsus kliimaeesmärkide täitmisel arvestama, toetama ja kaitsma kohalike põlisrahvaste, keskkonnakaitsjate ja elanike õigusi, huve. <b>Kliimameetmete rakendamisel tuleb arvestada kohalike kogukondade vabatahtlikkusega, millega Saarde Vallavalitsus arvestanud ei ole.</b></p> <p>32. COP 28 punkt 54. rõhutab, et kliima- ja bioloogilise mitmekesisuse kriis on omavahel seotud ja et mõlemale kriisile tuleb reageerida kooskõlastatult, ning tuleb meelde, et praegu on 80 % ELi elupaikadest halvas seisukorras. Pärnumaa kliimakava</p>	<p>29. Võtame seisukoha, et tuulealasid mitte planeerida, teadmiseks. Tuuleparkide üldplaneeringuga kavandamise otstarbekust kaalub Saarde Vallavalitsus ja vallavolikogu eelarve- ja arengukomisjon täiendavalt peale avaliku väljapaneku tulemuste avalikku arutelu.</p> <p>30. Tuuleenergeetika alade planeerimisel on lähtutud Eesti riigi kliimaeesmärkidest, riiklikest suunistest ning PlanS-st. Taastuvenergeetika kiirema kasutuselevõtu saavutamiseks ja kliimaeesmärkide täitmiseks tuuleparkide kasutuselevõtuks sobilike alade ÜP-ga määramise olulisusele on viidanud Kliimaministeerium ringkirjas kohalikele omavalitsustele (19.12.2023 nr 21-6/23/28). Ringkirjas selgitatakse, et energiamajanduse korralduse seaduses on sätestatud eesmärk toota elektrit taastuvatest energiaallikatest aastaks 2030 vähemalt sama suures mahus kui riigis elektrit tarbitakse.</p> <p>31. Saarde Vallavalitsus on üldplaneeringu lahenduse kujundamisel lähtunud senisest parimast praktikast ja riiklikest suunistest.</p> <p>32. Võtame teadmiseks. Seni ei ole määratud Eesti riigis siduvaid maakonna- või omavalitsuse põhiseid sihtarve taastuvenergia kavandamiseks, kuna selleks sobilikud maa-alad paiknevad Eestis ebaühtlaselt.</p>

## Ettepaneku sisu

kinnitab vastupidist, et kõrgeid kliimariske, millega kaasneb oht Pärnumaalaste elule ning majanduskahjule - ei esine (lk 40), või vähemasti kliimakava koostamise ajal ei esinenud. Arvestades maakasutuslikku sidumist ja heidet 2019. aastal, võib hüpoteetiliselt pidada Pärnumaa maavaldu kliimaneutraalseks. (lk 20). Seega Pärnumaa oli juba 2019 aastal kliimaneutraalne, Saarde valla osakaal Pärnumaa koguheitest moodustab vaid 7,7 % millest tulenevalt on Pärnumaal tervikuna ja Saarde vallas võimalik KOV planeerimisautonoomiat kasutades loobuda globaalsete kliimaeesmärkide täitmisest, mis halvendavad Saarde valla elukeskkonda.

TOOTMISPÕHINE BAASINVENTUUR (2019), kliimakonventsiooni arvestusmetoodika, Eesti Keskkonnauuringute

Valdkond	Energeetika	Transport	Jäätmed	Tööstus- protsessid (IPPU)	Energia- tööstus	Põllu- majandus	Koguheid
Häädemeeste vald	12,5	10,7	0,0	0,5	0,3	12,1	36,1
Kihnu vald	0,8	0,2	0,0	0,0	0,0	0,4	1,4
Lääneranna vald	14,0	8,8	0,2	0,2	0,0	33,5	56,6
Põhja-Pärnumaa vald	13,2	14,4	0,2	0,3	4,9	46,1	79,0
Saarde vald	8,1	6,1	0,0	0,3	0,1	20,7	35,3
Tori vald	16,7	20,6	0,3	7,3	2,8	24,5	72,2
KOVide CO <sub>2</sub> e heide kokku, kt CO <sub>2</sub> e	65,3	60,6	0,7	8,7	8,1	137,3	280,7
CO <sub>2</sub> e heite osakaal, %	23,3%	21,6%	0,3%	3,1%	2,9%	48,9%	100,0%
Pärnu linn	57,5	38,1	32,9	16,0	16,0	13,9	174,4
Pärnu maakond	123,0	98,9	33,6	24,8	24,1	151,7	456,1
CO <sub>2</sub> e heite osakaal, %	27,0%	21,7%	7,4%	5,4%	5,3%	33,3%	100,0%

33. Saarde vald loodi oma praegusel kujul haldusreformi käigus endiste Saarde ja Surju valdade liitmisel. Saarde valla uus üldplaneering on hetkel koostamisel, mis tähendab, et hetkel kehtivad üldplaneeringud on Saarde valla üldplaneering (kehtestanud Saarde Vallavolikogu 30.01.2008 otsusega 2) ja Surju valla üldplaneering (kehtestanud Surju Vallavolikogu 30.01.2003 otsusega 1). Hetkel saab Saarde vald planeerimisel aluseks võtta Pärnu Maakonnaplaneeringu ja Saarde valla üldplaneeringu. **Saarde Vallavolikogu saab otsuseid vastu võtta kehtivas õigusraamistikus.** Kehtiv Saarde valla üldplaneering

## Saarde Valla seisukoht

33. Koostatav üldplaneering seab samuti eesmärgiks looduskeskkonna väärtustamise ja hoidmise, võimaldades ka arendustegevust.

Ettepaneku sisu	Saarde Valla seisukoht
<p><b>seab muuhulgas esile mitmekesise ja puhta looduskeskkonna.</b> Seega <b>Saarde valla üldised arengupõhimõtted ei toeta elukeskkonna halvendamist läbi tuuleenergeetika jätkuva arendustegevuse.</b></p> <p>34. Kuidas tagatakse, et maakondlikud kliimaeesmärgid ei lähe vastuollu kohaliku tasandi arengueesmärkidega, sealhulgas elukeskkonna kvaliteedi ja kohaliku kogukonna heaolu tagamisel?</p> <p>35. Kuidas on maakonna kliimakava eesmärgid arvestatud Pärnu linna ja kohalike omavalitsuste arenguplaanides, kuidas välditakse võimalikke konflikte maakondliku ja kohalike eesmärkide vahel?</p> <p>36. Kas kohalikel omavalitsustel on võimalus mõjutada maakondlikke kliimaeesmärke või on need eelnevalt fikseeritud, ning kuidas see mõjutab kohaliku tasandi otsuseid tuuleparkide rajamise osas?</p> <p>37. Kas kohalike elanikke ja omavalitsusi kaasatakse piisavalt maakonna tasandil tehtavatesse kliimapoliitilistesse aruteludesse, et tagada nende huvide kajastamine kogu maakonna strateegiate ja eesmärkide kujundamises?</p> <p><b>38. ÜP-s tuleb arvesse võtta, et Pärnu maakonnaplaneeringu lisa - Tuuleenergeetika teemaplaneeringu kohaselt on Tõlla- Kamali piirkonnale seatud taluvuspiir , mida tuleb avaliku huvi tõttu taluda täidetud.</b> Pärnumaa maakonnaplaneering ei sea inimestele kohustust taluda tuulikute eriplaneeringu käigus tekkivat praegusest veel suuremat elektromagnetkiirgust ja Infraheli, millega kaasneb oluline mõju inimeste tervisele. <b>Pärnumaa arengueesmärgiks on seatud, et Pärnumaa inimesed tunneksid aasta-aastalt elukvaliteedi pidevat paranemist, mitte vastupidi</b></p>	<p>34. Seni ei ole määratud Eesti riigis siduvaid maakonna- või omavalitsuse põhiseid sihtarve taastuvenergia kavandamiseks, kuna selleks sobilikud maa-alad paiknevad Eestis ebaühtlaselt.</p> <p>35. Lisaks maakondlikele eesmärkidele tuleb arvestada ka riiklike eesmärkidega. Sellest lähtub ka üldplaneeringu lahendus. Seni ei ole määratud Eesti riigis siduvaid maakonna- või omavalitsuse põhiseid sihtarve taastuvenergia kavandamiseks, kuna selleks sobilikud maa-alad paiknevad Eestis ebaühtlaselt.</p> <p>36. Lisaks maakondlikele eesmärkidele tuleb arvestada ka riiklike eesmärkidega. Sellest lähtub ka üldplaneeringu lahendus. Seni ei ole määratud Eesti riigis siduvaid maakonna- või omavalitsuse põhiseid sihtarve taastuvenergia kavandamiseks, kuna selleks sobilikud maa-alad paiknevad Eestis ebaühtlaselt.</p> <p>37. Küsimus ei puuduta ÜP lahendust. Üldplaneeringu koostamisel on lisaks planeerimisseaduses nõutud kaasamisprotsessile läbi viidud täiendav tuuleteemat käsitlev avalik arutelu tuuleparkideks sobivate alade leidmiseks (21.märts 2023 Kilingi-Nõmme klubis), et tagada parem kaasatus. Kohalike elanike osavõtt oli kahjuks väga tagasihoidlik.</p> <p>38. Maakonnaplaneering ei määra taluvuspiiri, vaid annab kogu Pärnu maakonna territooriumi ulatuses informatsiooni ruumipunktide tõenäolise sobilikkuse või mittesobilikkuse kohta elektrituulikute püstitamiseks (nn sobivusanalüüs ehk tsoneering).</p>



Ettepaneku sisu	Saarde Valla seisukoht
<p>39. KSH aruandes jõutakse järeldusele, et üldplaneeringu elluviimisega ei kaasne olulist negatiivset keskkonnamõju ning seetõttu ei määrata leevendusmeetmeid. Palun tuua välja millise uuringu tulemusel on KSH koostamisel selleni jõutud?</p> <p>40. Kuidas Saarde Vallavalitsus tagab, et planeeritav tuuleenergeetika arendustegevus toetab ja tõstab elanike heaolu, mitte ei soodusta väljarännet?</p> <p><b>41. Kui Saarde Vallavolikogu arutas olulist küsimust, nagu tuuleparkide rajamine, mille käigus on komisjon ja volikogu ära kuulanud arendajate ettekanded, kuid ärakuulatatud ega arvestatud ei ole kohalike elanikega. Mõlema osapoolle ärakuulamine on antud olukorras oluline, seega on arutelu toimud ainult ühes suunas, eelkõige eelistades arendaja huve. <b>Saarde valla otsustusprotsessides ei ole vastavalt Euroopa Liidu aluspõhimõtetele rakendatud demokraatiat ega ettevaatusprintsipi.</b></b></p> <p>42. Saarde vallas on hetkel tuulikute arendamise osas korraga sama piirkonda puudutavalt käimas valla eriplaneering ja valla üldplaneering, kuid Saarde Vallavolikogu ega Saarde Vallavalitsus ei ole seni arvestanud kohalike elanike pöördumistega 15.10.2024. nr. 1-8/1238; 21.11.2024; 12.12.2024 vaie nr 1-8/1480. Saarde valla, Tõlla-Kamali piirkonna elanikud leiavad, et planeeringutega kehtestatakse pikaajalise mõjuga arendustegevused Saarde vallas. Tuuleenergeetika arendus hakkab igakülgset mõjutama eelkõige Tõlla-Kamali piirkonna, kuid ka Saarde ja Mulgi valla elu- ja looduskeskonda, mistõttu peab ja tuleb mistahes arendustegevusi käsitlema valla juhtide ja kohalike elanike koostööprojektina, mida praegu tehtud ei ole.</p> <p>Kõikide osapoolte kaasamine on hädavajalik, sest see tagab tasakaalustatud ja õiglaselt põhineva otsuste tegemise, samale järeldusele jõudis ka Riigikohtu Halduskollegium kohtuotsuses 3-3-</p>	<p>39. Hinnangud on antud valdkondade lõikes KSH töögrupi ekspertide poolt. Kasutatud allikate viited on toodud KSH aruandes joonealuse märkusena. Üldine järeldus põhineb planeeringulahendusele antud hinnangul, mis arvestab mõjuhindamise valdkondlikke tulemusi.</p> <p>40. Tuuleparkide arendamiseks sobivate alade leidmisel on arvestatud praktikas levinud 1 km puhvriga elamutest ja ühiskondlikest hoonetest. Tuuleenergeetika arendamine annab võrgutasuvaba otseühenduse näol võimaluse arendada ettevõtlust.</p> <p>41. Saarde Vallavalitsus on ÜP menetluses järginud planeerimisseaduse nõudeid, mis tagavad võrdsed osalemise võimalused kõigile. Üldplaneeringu vastuvõtmisele eelnenud avalikud väljapanekud ja arutelud (sh täiendav tuuleteemaline arutelu 21.märtsil 2023 Kilingi-Nõmme Klubis) ei ole ilmsiks toonud suurt vastuseisu tuuleparkidele.</p> <p>42. Saarde Vallavalitsus on ÜP menetluses järginud planeerimisseaduse nõudeid, mis tagavad võrdsed osalemise võimalused kõigile. Üldplaneeringu vastuvõtmisele eelnenud avalikud väljapanekud ja arutelud (sh täiendav tuuleteemaline arutelu 21.märtsil 2023 Kilingi-Nõmme Klubis) ei ole ilmsiks toonud suurt vastuseisu tuuleparkidele.</p>

Ettepaneku sisu	Saarde Valla seisukoht
<p>1-39-07 p. 2. kaebuses leiti, et vaidlustatud haldusakt on õigusvastane, kuna linnavolikogu ei ole kaebaja esitatud seisukohti arvesse võtnud ja samuti ei ole haldusaktis põhjendatud, miks kaebaja seisukohti ei ole arvesse võetud ning p. 16 ja 17. selgitab kolleegium käesoleva asja materjalidest ei nähtu, et kohalik omavalitsus oleks detailplaneeringu menetluses kaebaja esitatud seisukohti kaalunud ning nende arvestamata jätmist põhjendanud. <b>Kaalutusõiguse teostamata jätmine võis antud juhul viia ebaõigele lahendusele ning seega ka vaidlustatud otsuse sisulise õigusvastasuseni.</b></p> <p>COP 28; PlanS § 4 lg 2 p 2; Pärnumaa kliimakava; Saarde valla arengukava ja eelarvestrateegia aastateks 2018-2028 <b>kohaselt tuleb mistahes planeeringute koostamisel tagada avalike huvide ja väärtuste ning huvitatud isikute huvide tasakaalustatud arvestamine.</b> Seejuures ei tule lähtuda üksnes õigusnormidega seatud piiridest, vaid tuleb leida optimaalne tasakaal kõigi puudutatud isikute huvide vahel.</p> <p><b>43.</b> Üldplaneering kirjeldab, et mürakaarti koostamine Saarde vallas ei ole vajalik. Pärnu Maakonna planeeringu lisa-Tuuleenergeetika teemaplaneeringu p. 11, kirjeldab, et <b>edasiste täpsemate planeeringute käigus tuleb kohustuslikuna teostada müra ja varjutuse modelleerimine esitades müratasemete ja varjutuse ajaline kestvus kartograafiliselt ning tekstiline eksperthinnang.</b></p> <p>17.12.24 avalikul ENMAK KSH arutelul, KSH juhtekspert Karl Kupits selgitas, et <b>“Eestis tervise mõjude hindamist tuulikute seisukohast tehtud ei ole ning mõju hindamist inimese tervise kontekstis selle programmi alusel ka läbi ei viida. Et mõju hindamise käsitus inimese tervisele oleks usaldusväärne ja teaduspõhine, võtab sellise mahuka uuringu läbiviimine aega ja vajab inimeste tervisendmeid, see on hoopis teine teema. Siin KSH –s saab anda vaid soovitusi edaspidiseks tegevuseks”.</b> Täiendavalt selgitati, et Kliimaministeerium käsitleb praegu</p>	<p>43. Jääme seisukohale, et ÜPs on käsitletud müra, varjutuse ja infraheli (KSH aruande ptk 4.5.1.3 ja Lisa 3) ÜP täpsusastmele kohaselt. Üldplaneering sätestab ka täiendava uurimise kohustuse detailsematele uurimisetappidele.</p>

Ettepaneku sisu	Saarde Valla seisukoht
<p>teemat: "Müra mõju hindamine inimeste tervisele", koostades hindamise aruannet teiste riiklike baasil ning see valmib jaanuaris. Jaanuari lõpus on teavitatud, et valmib septembris.</p> <p>Saarde valla veebilehelt on leitav selgitus : <i>Terviseameti kommunikatsioonijuht Imre Kaas: „Rõhutame veel kord, et Terviseamet seisab Eesti inimeste tervise eest ning labori eksperdid viivad mõõtmisi läbi erapooletult ja professionaalselt. Kuigi mõned mõõtmise aspektid ei ole akrediteeritud, ei tähenda see, et need oleksid ebausalduväärsed. Terviseamet kasutab kõiki vajalikke meetodeid ja vahendeid, et tagada täpsed ja usaldusväärsed tulemused."</i></p> <p>Üldplaneeringus võetakse arvesse Eriplaneeringu KSH käigus teostatud uuringuid, mida teostas Terviseameti füüsikalabor, kellel puudus selliste mõõtmiste läbiviimiseks akrediteering (ISO7196) ning mõõtmisi viidi läbi kalibrirerimata seadmega, kuid Saarde Vallavalitsusel tuleb planeerimiseaduse § 102. lg 2 alusel KSH sisse viia avaliku arutelu käigus kogutud ja hinnatud mõjud, kuid tänasel päeval teadaolevalt Saarde vallavalitsusel puudub vajalik infraheli ja elektromagnetkiirguse mõju uuring ja hinnang, samuti nende häiringute koosmõju hinnang inimese tervisele.</p> <p><b>Ebaõigeid mõjuhindanguid ei saa arvesse võtta. Alternatiivselt, kui Saarde vallavalitsus kavatseb terviseameti labori mõõtmistulemused õiguspäraseks tunnistada, siis palume selgitada, mis kaalutlustel, millistele asjaoludele ja näitajatele tuginedes kiideti heaks väga suure ja olulise mõjuga avaliku ruumi planeerimisega seonduvaid uuringuid, kui uuringu läbiviival asutusel puudub akrediteering (puudub vastav pädevus) ja seadmed on kalibreerimata. Kuidas on sealjuures arvestatud ettevaatusprintsipi ja terviseriskide ära hoidmiseks inimeste tervisele.</b></p> <p><b>44. Kuna uutel arendusetel soovitakse paigaldada juba 300 m. kõrguseid tuulikud, siis osutan tähelepanu, et Pärnu maakonna planeeringu lisa - Tuulepargi teemaplaneeringu kohaselt puudub</b></p>	<p>Üldplaneering lähtub senisest parimast praktikast ja seab täpsema uuringute läbiviimise kohustuse järgnevasse detailsematesse etappidesse.</p> <p>Kliimaministeeriumi tellimusel on koostamisel töö Tuuleparkide mõju võrdlev analüüs ja juhend mõjuhindajatele. See sisaldab võrdlevat analüüsi välisriikide (nende seas vähemalt Soome, Taani ja Saksamaa) mere- ja maismaatuuleparkide rajamise ja kasutamise keskkonnamõju hindamist (KMH ja KSH) puudutavatest regulatsioonidest, normidest, meetodikest, juhenditest ja praktikatest, keskendudes mõjudele nagu välisõhus leviv müra, madalsageduslik müra ehk infraheli, vibratsioon ja varjutamine.</p> <p>Analüüsi tulemustele tuginedes pakutakse välja konkreetsed ettepanekud välisõhus leviva müra, madalsagedusliku müra (infraheli), vibratsiooni ja varjutamise efektiivsemaks hindamiseks, prognoosimiseks ja reguleerimiseks ning antud häiringute ennetamiseks, vajadusel vastavate õigusaktide muutmiseks.</p> <p>Töö koostaja on ELLE OÜ ja see valmib 2025. aasta esimesel poolel. Seega, tuuleenergeetika alade täpsemal planeerimisel ja mõjude hindamisel on mõjuhindajatel kasutada parim võimalik kogemus ja riiklikult kokkulepitud meetodid müra käsitluseks ja hindamiseks.</p> <p>44. Pärnu maakonna planeeringu teemaplaneering käsitleb 250 m kogukõrgusega tuulikuid, kuid võimaldab ka kõrgemate kui 250 m tuulikute planeerimist (selleks on vaja koostada <i>asjakohane üldplaneering või maakonnaplaneering</i>).</p>

Ettepaneku sisu	Saarde Valla seisukoht
<p>selleks õiguslik alus. Kui soovitakse rajada vähemalt kahest, alates 500 kW võimsusega, elektrituulikust koosnevat elektrivõrku ühendavat tuuleparki, milles kasutatakse elektrituuliku, mille torn on maksimaalselt 175 m kõrge, rootori labade diameeter kuni 150 m ja elektrituuliku maksimaalne kogukõrgus (koos labadega) 250 m ning ühe elektrituuliku emiteeritav müratase ei ole tugevam kui 110 db. Kõrgemate kui 250 m (kogukõrgus koos labadega) tuulikute kavandamisel tuleb koostada asjakohane üldplaneering või maakonnaplaneering.</p> <p>45. Saarde valla arengukava ja eelarvestrateegia Lisa 4 KOV kliimamõõdikute kohaselt Saarde vald ei pea vajalikuks hinnata kliimamuutusest tingitud mõjude hindamist kohalikele elanikele, mis tekitab küsimuse, kelle jaoks vald on? <b>Palun selgitada, kas valla juhtimine tähendab, et juhtimise käigus kujundatakse valla elanikele soodne elukeskkond või valla juhtimisel on seatud üksnes isiklik eesmärk saada iga kuu kindlal kuupäeval raha isiklikule pangakontole, arvestamata piirkonna elanike huvidega?</b></p> <p>46. Palun selgitada, milliseid konkreetseid meetodeid ja kanaleid on kasutatud kohalike elanike teavitamisel ja kaasamisel ja kuidas on kohalike elanike arvamusi arvestatud otsustusprotsessis?</p> <p>47. Kuidas tagatakse, et tervisemõjude hindamisel kasutatakse teaduslikke meetodeid, mis suudavad mõõta ja võrrelda kõiki tuulikute mõju tegureid, sealhulgas Infraheli, elektromagnetkiirguse koosmõju?</p> <p>48. Kas on olemas plaan uurida tuuleparkide mõju kinnisvarale – tuulealade piirkonnas?</p> <p>49. Kuidas on tagatud, et arendajad võtavad arvesse kohaliku kogukonna muresid elukeskkonna kvaliteedi osas? Kas tuulikud seisatakse ööseks?</p>	<p>45. Ettepanek ei puuduta ÜP lahendust.</p> <p>46. Teavitamine on toimunud vastavalt PlanS-le kohaliku lehe ja maakonnalehe kaudu. Korraldatud on PlanS-s nõutud avalikustamised ja tuuleteemat käsitlev täiendav avalik arutelu. Kõiki, kes on protsessi erinevatel perioodidel esitanud kirjalikult arvamuse, on kirjalikult teavitatud avalikustamistest ning küsitud arvamust.</p> <p>47. Tuulikute rajamise võimalikkus ja täpne paigutus selgitatakse välja järgmises etapis. Hindamisel lähtutakse Eesti Vabariigis kehtivatest õigusnormidest, mh mis on sätestatud inimese tervise kaitseks. Normidest lähtumist kontrollivad asjaomased ametkonnad.</p> <p>48. Vastava uuringu läbiviimist ÜP raames ei ole planeeritud.</p> <p>49. Üldplaneeringuga on sätestatud tingimused täpsemate uuringute tegemiseks, mille tulemustele tuginedes seatakse konkreetset nõudeid ehitusloas. Tuuleparkide üldplaneeringuga kavandamise otstarbekust kaalub Saarde Vallavalitsus ja</p>

Ettepaneku sisu	Saarde Valla seisukoht																																																		
<p>50. Kas üldplaneeringu koostamisel on arvestatud Pärnu maakonna kliimakava ja kohaliku tasandi kliimaeesmärkide täitmist, või on need kaalutlused jäänud tagaplaanile? Missugusel põhjusel sellega ei ole arvestatud?</p> <p>51. Tuulepargi läheduses elavad inimesed tunnevad muret oma kinnisvara väärtuse üle. Inimesed on investeerinud oma kodudesse, mis sageli on juba nende esivanemate kodukohad. Pärnumaa kliimakavas on viidatud, et KOV-i ala kinnisvaraomanikud on teadlikud neid mõjutatavatest kliimariskidest. Asjakohaste kliimariskide alane info on vabalt kättesaadav. Tegelikult see nii ei ole, sama kinnitab ka Saarde valla arengukava ja eelarvestrateegia Lisa 4 KOV kliimamöödikud, mille kohaselt Saarde vald ei pea vajalikuks hinnata ega teavitada kliimamuutusest tingitud mõjude hindamist kohalikele elanikele. Kuid veebist on leitavad erinevate riikide uuringuid, mis kinnitavad kinnisvara hinnalangust tuuleparkide mõjualas. Tuginedes Pärnumaa kliimakavale, <b>palun selgitada, kust leiavad kinnisvaraomanikud kliimariske puudutava avaliku info ja kes vastutab ja rahastab COP 28 –s välja toodud kliimaeesmärkide täitmisest tuleneva kohalike elanike sundümberasustamise kui kohalikud inimesed ei ole kaasatud otsustusprotsessidesse?</b></p> <p>52. Kokkuvõtlikult Saarde valla Üldplaneeringu koostamisel ei ole kohalike elanike huve tasakaalustatult arvestatud (PlanS rikkumine), Keskkonnamõjude s.h mõju hindamine inimese terviseriskidele, on olnud puudulik või vigane (KeHJS rikkumine). Otsustusprotsess on olnud läbipaistmatu (HMS rikkumine). Tuuleparkide rajamise piirmäär on juba täidetud (Riigikohtu pretsedent). Keskkonnastrateegia aastani 2030 rõhutab ettevaatusprintsipi rakendamist. Lisaks ei ole üldplaneeringus</p>	<p>vallavolikogu eelarve- ja arengukomisjon täiendavalt peale avaliku väljapaneku tulemuste avalikku arutelu.</p> <p>50. Seni ei ole määratud Eesti riigis siduvaid maakonna- või omavalitsuse põhiseid sihtarve taastuvenergia kavandamiseks, kuna selleks sobilikud maa-alad paiknevad Eestis ebaühtlaselt.</p> <p>51. Pärnumaa kliimakavas on maakonna kliimariske hinnatud lk 39 alljärgnevalt:</p> <p>Tabel 5. Pärnumaa kliimariskid ja nende hinnanguline muutus</p> <table><tr><th>Kliimarisk</th><th>Riskitase (kõrge, keskmine, madal)</th><th>Proгноos muutuse intensiivsuses (kasvab, püsib, alaneb)</th><th>Proгноositud sageduse muutus (kasvab, püsib, alaneb)</th><th>Riski avaldumine</th></tr><tr><td>Pakane, külmalaine</td><td></td><td></td><td></td><td>Nüüdiskliima</td></tr><tr><td>Kuumus, kuumaline</td><td></td><td></td><td></td><td>Keskpikk</td></tr><tr><td>Tormituul</td><td></td><td></td><td></td><td>Nüüdiskliima</td></tr><tr><td>Üleujutus üleujutusladel</td><td></td><td></td><td></td><td>Nüüdiskliima</td></tr><tr><td>Hoogsadu, tulvad</td><td></td><td></td><td></td><td>Keskpikk</td></tr><tr><td>Pöud</td><td></td><td></td><td></td><td>Nüüdiskliima</td></tr><tr><td>Metsa- ja maastikupõleng</td><td></td><td></td><td></td><td>Nüüdiskliima</td></tr><tr><td>Lumetorm</td><td></td><td></td><td></td><td>Nüüdiskliima</td></tr><tr><td>Nullilähedane temperatuuri kõikumine</td><td></td><td></td><td></td><td>Nüüdiskliima</td></tr></table> <p>Kirjeldatud kliimariskid ei ole tekitatavad väiksemahuliste tuuleparkide poolt, mistõttu loodud seos ei ole põhjendatud. Üldplaneeringu koostamise protsess on läbi viidud planeerimisseadusega sätestatud osalemisvõimalusi tagavate nõuete kohaselt.</p> <p>52. Jääme eriarvamusele. ÜP menetlusprotsess on olnud kaasav, tasakaalustatud, läbipaistev ja ettevaatusprintsipi järgiv. KSH aruanne vastab KeHJS nõuetele.</p>	Kliimarisk	Riskitase (kõrge, keskmine, madal)	Proгноos muutuse intensiivsuses (kasvab, püsib, alaneb)	Proгноositud sageduse muutus (kasvab, püsib, alaneb)	Riski avaldumine	Pakane, külmalaine				Nüüdiskliima	Kuumus, kuumaline				Keskpikk	Tormituul				Nüüdiskliima	Üleujutus üleujutusladel				Nüüdiskliima	Hoogsadu, tulvad				Keskpikk	Pöud				Nüüdiskliima	Metsa- ja maastikupõleng				Nüüdiskliima	Lumetorm				Nüüdiskliima	Nullilähedane temperatuuri kõikumine				Nüüdiskliima
Kliimarisk	Riskitase (kõrge, keskmine, madal)	Proгноos muutuse intensiivsuses (kasvab, püsib, alaneb)	Proгноositud sageduse muutus (kasvab, püsib, alaneb)	Riski avaldumine																																															
Pakane, külmalaine				Nüüdiskliima																																															
Kuumus, kuumaline				Keskpikk																																															
Tormituul				Nüüdiskliima																																															
Üleujutus üleujutusladel				Nüüdiskliima																																															
Hoogsadu, tulvad				Keskpikk																																															
Pöud				Nüüdiskliima																																															
Metsa- ja maastikupõleng				Nüüdiskliima																																															
Lumetorm				Nüüdiskliima																																															
Nullilähedane temperatuuri kõikumine				Nüüdiskliima																																															

Ettepaneku sisu	Saarde Valla seisukoht
<p>arvestatud Pärnumaa ja Saarde valla arendustegevust läbivate sihtidega. Üldplaneeringus kirjeldatud tuulikute arendusel on pikaajalised tagajärjed, kuid nõutavas määras, vastavalt Pärnumaa kliimakavake on Saarde vallas juba kliimaneutraalsus täidetud.</p>	
<p><b>ALTERNATIIVSELT</b></p> <p>53. <b>Nõuame täiendavaid avalikke arutelusid</b>, kus tuuleparkide mõjusid elanikele ja loodusele käsitletakse laiapõhjaselt, kaasates sõltumatuid eksperte.</p> <p>54. <b>Soovime, et vallavalitsus korraldaks küsitluse</b> Saarde valla elanike seas, et koguda nende seisukohti tuuleparkide arendamise osas ning avalikustaks uuringute ja küsitluse tulemused enne lõplike otsuste langetamist.</p> <p>55. <b>Palume vallavalitsusel esitada detailne selgitus</b> selle kohta, miks varasemad elanike pöördumisi ja ettepanekuid ei ole üldplaneeringu menetluses arvesse võetud.</p> <p>56. <b>Tegemist on ulatusliku arendusega, mille tervisemõjusid ei ole piisavalt hinnatud. Palume tellida sõltumatu teaduslik uuring</b> Infraheli, madalsagedusliku müra ja elektromagnetkiirguse mõjude kohta, mis võivad mõjutada piirkonna elanikke. Eestis on kohalike omavalitsuste ja keskkonnaorganisatsioonide ülesanne tagada, et tuulikute rajamisega seotud müra ja infraheli mõju oleks kontrollitud. Uuringute tulemused võivad viia kohalike määruste muutmiseni, näiteks piirates tuulikute paigaldamist</p>	<p>53. Oleme seisukohal, et üldplaneeringut ja selle keskkonnamõju strateegilist hindamist viivad läbi sõltumatud eksperdid. Täiendava avaliku arutelu korraldamine ei ole üldplaneeringu raames põhjendatud, kuna tuuleteema tutvustamiseks on juba läbi viidud PlanS-s nõutud aruteludele lisaks täiendav arutelu. Järgnevate detailsemate kavandamisetaappide raames on võimalik avalikke arutelusid korraldada.</p> <p>54. Küsimus ei puuduta ÜP lahendust. Küsitluse läbiviimise vajadust kaalutakse. Samas selgitame, et uuringuid ei koostata ÜP raames.</p> <p>55. Vallale üldplaneeringuga seoses esitatud pöördumised ja ettepanekud on registreeritud, teadmiseks ja võimalusel arvesse võetud ning pöördujale vastatud.</p> <p>56. Infraheli, madalsagedusliku müra ja elektromagnetkiirguse mõjude käsitletakse järgmise tuulikute täpsema kavandamise etapi mõjude hindamise käigus. Selguse huvides lisatakse vastav täpsustus ka ÜP seletuskirja.</p>

Ettepaneku sisu	Saarde Valla seisukoht
<p>elamupiirkondade lähedusse või kohaldades rangeid müra piirnorme.</p>	
<p>57. <b>Soovime, et vallavalitsus viiks läbi täiendava keskkonnamõjude hindamise (KMH)</b>, mis keskendub konkreetsemalt võimalikule mõjule inimeste tervisele, loomastikule ja taimestikule, kuna senine KSH ei käsitle neid aspekte piisava põhjalikkusega.</p>	<p>57. KMH eelhindang ja selle tulemustest lähtuvalt vajadusel ka täiemahuline KMH viiakse läbi järgmise tuulikute täpsema kavandamise etapi mõjude hindamise käigus.</p>
<p>58. <b>Nõuame tuuleparkide planeerimisel ettevaatusprintsipi rakendamist</b> vastavalt Keskkonnastrateegiale aastani 2030, et vältida võimalikke pikaajalisi negatiivseid mõjusid elanikele ja loodusele.</p>	<p>58. Jääme seisukohale, et ettevaatusprintsipi on Saare valla üldplaneeringu koostamisel rakendatud piisaval määral.</p>
<p>59. <b>Leiame, et Saarde valla tuuleenergia arenduse piir on juba saavutatud.</b> Seetõttu tuleb lõpetada uute tuuleparkide kavandamine üldplaneeringus ja piirduda juba eksisteeriva pargiga.</p>	<p>59. Ettepanekut kaalutakse pärast avalike arutelude toimumist volikogu eelarve- ja arengukomisjonis.</p>
<p>60. <b>Palume, et üldplaneeringus seataks kindlaks kaugusnõuded</b> elamutest tuuleparkideni – näiteks vähemalt 2 km kaugusele elamutest, et vältida Infraheli ja visuaalset häiringut.</p>	<p>60. Kindel vahekaugus on määratud. 2 km puhvri rakendamisel põhimõtteliselt tuuleenergeetika alasid ei jää (mõned väiksemad alad), ehk välistaksime tuulikute püstitamise võimaluse täpsemate uuringute ja analüüsides.</p>
<p>61. <b>Palume vallavalitsusel koostada analüüs</b>, kuidas uued tuulepargid mõjutavad kinnisvara väärtust, ettevõtluskeskkonda ja rahvastiku arvu Saarde vallas.</p>	<p>61. Ettepanekut kaalutakse pärast avalike arutelude toimumist volikogu eelarve- ja arengukomisjonis.</p>
<p>62. <b>Soovime, et vallavalitsus avalikustaks kompensatsioonimehhanismid</b>, mida pakutakse elanikele, kes võivad kannatada tuuleparkide negatiivsete mõjude tõttu.</p>	<p>62. ÜP raames ei ole kompensatsioonimehhanisme välja töötatud, need tuleb välja töötada järgmises etapis koostöös arendaja ja kogukonnaga.</p>
<p>63. <b>Nõuame, et tagatakse Saarde valla üldplaneeringus seatud eesmärgid, milleks on kohalike elanike heaolu ja elukvaliteedi parandamine.</b></p>	<p>63. ÜP lahendus toetab seatud eesmärki. Juhime tähelepanu tuuleparkide rajamise võimalikkus, ruumiline ulatus ja täpne paigutus selguvad täpsema planeerimise käigus. Tuulikute rajamise võimalikkust, arvu ja konkreetseid parameetreid hinnatakse järgmises etapis uuringute ja mõjude hindamise tulemusena.</p>

Ettepaneku sisu	Saarde Valla seisukoht
<p>64. Palun selgitada kui palju energiat suudavad tuulikud toota keskmiselt ja millist majanduslikku kasu toob see kohalikule kogukonnale ja kas saadav kasu ületab tekkiva kogukahju?</p>	<p>64. Tuulikutasu suurus sõltub eelmise kvartali elektri börsihinnast ja tuulikuga toodetud elektrienergia mahust, samuti piirkonnas olevate majapidamiste arvust. Varasemalt on selgitatud, et nt kui 100 MW tuulepargi puhul on elektri hind 50€/MWh, oleks tasu suuruseks 150 000 eurot aastas ning tasu jaguneks võrdselt kohaliku omavalitsuse (KOV) ja 100 majapidamise vahel, saaks iga elanik ca 750 eurot aastas. Taastuvenergia arendamine soodustab ka kohaliku ettevõtluse arengut, võimaldades energiamahukamate ettevõtete rajamist tuuleparkide lähedale ning soodustades seega töökohtade teket.</p>
<p>65. Kui ikkagi tuulikute müra ja visuaalne mõju on kohalikele elanikele liiga häiriv? Kui palju ja kuidas neid tegureid arvestatakse tuulikute edasisel planeerimisel?</p>	<p>65. Kõigil on võimalus osaleda edasises planeerimise protsessis ja täpsema lahenduse kujunemisel kaasa rääkida. Põhjendatud ettepanekuid kaalutakse. Planeeringute koostamisel ja realiseerimisel lähtuda asjakohastest nõuetest (sh nt tervisekaitse nõuded).</p>
<p>66. Kas tuulikute ülemäärane arendus ja nende suurenenud arv võib põhjustada energiatootmise ületootmise, mis omakorda võib muuta elektrivõrgu stabiilsuse keeruliseks ja lisada täiendavaid kulutusi?</p>	<p>66. Saarde Vallavalitsusel puudub info, et Eestis toimuks ülemäärane tuuleparkide arendus. Maksimaalse energiasõltumatuse saavutamiseks on oluline piisavate võimsuste kavandamine Eestisse. Aastal 2022 importis Euroopa Liit 62% elektrienergiast, elektri tarbimismäärad kasvavad lähitulevikus veelgi.</p>
<p>67. Mitu töökohta tuulikute arendus Saarde valda loob?</p>	<p>67. Kuna üldplaneeringuga ei määrata tuulikute arvu, on keeruline välja tuua loodavat töökohtade arvu. Ka ei pruugi töökohad jääda Saarde valda. Töökohti on vaja nii tuulikute hoolduseks kui ka seotud valdkondades.</p>
<p>68. Kuidas tagatakse, et kohaliku tasandi eesmärgid ei lähe vastuollu ülemaailmsete kliimaeesmärkidega?</p>	<p>68. Valla üldplaneeringuga tuleb järgida ülemaailmseid ja riiklikke kliimaeesmärke ja samas arvestada maksimaalselt kohalike eesmärkide ja elukeskkonna vajadusega. Üldplaneeringu ja mõjude hindamisega on püütud leida leevendavaid meetmeid võimalike vastuolude ennetamiseks, mh seatud tingimused detailsemal tasandil tuulikute kavandamiseks, sh täiendavate uuringute läbiviimiseks.</p>
<p>69. Kuidas Saarde vallavalitsus tagab, et KSH oleks objektiivne ja tasakaalustatud?</p>	<p>69. Saarde Vallavalitsusel ei ole põhjust kahelda KSH ekspertide sõltumatuses ja sisulises objektiivsuses ning tasakaalustatuses. KSH tugineb muuhulgas ametkondade poolt antud seisukohtadele. KSH koos ÜP-ga on läbinud kooskõlastamise ringi.</p>
<p>70. Kuidas mõjutab KSH kallutatus vallavalitsuse usaldusväärsust kogukonna silmis?</p>	<p>70. Jääme seisukohale, et KSH protsess ei ole kallutatud. KSH läbiviimisel on hinnatud mõjusid tulenevalt KeHJS-st ja ÜP täpsusastmest.</p>



Ettepaneku sisu	Saarde Valla seisukoht
71. Milliseid õiguslikke riske võib vallale tekitada kallutatud KSH?	71. Jääme seisukohale, et KSH protsess ei ole kallutatud. KSH läbiviimisel on hinnatud mõjusid tulenevalt KeHJS-st ja ÜP täpsusastmest.
72. Kuidas võib kallutatud KSH mõjutada kogukonna valmisolekut aktsepteerida teisi üldplaneeringus nimetatud arendusprojekte?	72. Jääme seisukohale, et KSH protsess ei ole kallutatud. KSH läbiviimisel on hinnatud mõjusid tulenevalt KeHJS-st ja ÜP täpsusastmest. Elamu- ja ettevõtlusalade arendamiseks määratakse ÜP-ga selleks sobivad maa-alad, nende elluviimine toimub läbi projekteerimistingimuste andmise või DP koostamise kaudu huvi olemasolu korral.
73. Millised on võimalikud tagajärjed, kui ettevaatusprintsipi ja vältimis põhimõtet KSH koostamisel ei järgita?	73. Ettevaatusprintsipi on järgitud, määrates tuuleenergeetika alad esialgselt kavandatud oluliselt väiksemas mahus ja rakendades 1 km puhvrit elamutest ja ühiskondlikest hoonetest. Lisaks tuleb tagada ka asjakohaste keskkonna- ja tervisekaitsenõuete (sh müra) täitmine. Terviseameti hinnangul on norme arvestav kaugus elamutest 600–700 meetrit, üldplaneeringus on arvestatud vahekaugusega 1 kilomeeter.
74. Kuidas saaks parandada KSH protsessi, et vältida kallutatust?	74. Jääme seisukohale, et KSH protsess ei ole kallutatud. KSH läbiviimisel on hinnatud mõjusid tulenevalt KeHJS-st ja ÜP täpsusastmest.

## 8. Kliimaministerium 06.02.2025 kiri nr 7-15/24/6018-3

Ettepaneku sisu	Saarde Valla seisukoht
1. Peatükis 4.16, mis käsitleb mäetööstuse ja turbatööstuse maa-alasid, leheküljel 33 punktis 3 on toodud: „Visuaalsete mõjude ja häiringute vältimiseks ei ole soovitatav uute karjäärade avamine (uue maardla arvele võtmisel) Kilingi-Nõmme linna tiheasustusega alale lähemale kui 100 m.“ ja punktis 4 on toodud: „Uue või laiendatava karjääri (mäeeraldis ja selle teenindusmaa) vahemaa (puhverala) elumualadega võib olla üle 100 m, kui kaevandamisloa andja on kaevandamise mõjusid kaalunud ja suurema puhvri jätmise vajalikuks pidanud.“. Maapõueseaduse (MaaPS) § 50 lõike 10 kohaselt, kui mäeeraldis või selle teenindusmaa asub elamule lähemal kui 100 meetrit, tuleb taotlusele lisada selle kinnistu omaniku, sealhulgas hoonestusõiguse, korteriomandi või korterihoonestusõiguse omaniku, või maareformi seaduse § 31 lõikes 2 nimetatud maal asuva elamu omaniku nõusolek. Hoonestusõiguse alusel ehitatud elamu puhul tuleb esitada nii hoonestusõiguse või korterihoonestusõiguse kui ka selle kinnisasja omaniku nõusolek, millel elamu asub. Selgitame, et lähtudes MaaPS-i regulatsioonist ei ole välja toodud, kui suure puhverala võib	1. Arvestame ettepanekuga.

<p>jätta elamute ning mäeeraldise ja selle teenindusmaa vahele ning seda ei pea reguleerima üldplaneeringu seletuskirjas. Kaevandajal/arendajal on alati vaba valik jätta suurem puhverala. Soovitame punktid 3 ja 4 sõnastada ühe punktina järgmiselt: „Visuaalsete mõjude ja häiringute vältimiseks ei ole soovitatav uute karjääride avamine sh teenindusmaa moodustamine (uue maardla arvele võtmisel) Kilingi-Nõmme linna tiheasustusega alale ning elamualadele lähemale kui 100 m.“.</p>	
<p>2. Peatüki 5.1.2 „Väärtuslikud maastikud“ leheküljel 38 on toodud tingimused väärtuslikele maastikele iseloomulike väärtuste säilimiseks, punktis 11 on tingimusena märgitud: „Maavaravaru kaevandamise lõppedes korrastada ala selliselt, et see sobituks väärtusliku maastikuga“. Palume seletuskirjas täpsustada punkti sõnastust järgnevalt: „Maavaravaru kaevandamise lõppedes võimalusel korrastada ala selliselt, et see sobituks väärtusliku maastikuga“. Kaevandatud ala korrastamise suund määratakse kaevandamisloal. Korrastamise tingimuste esitamisel küsitakse arvamust erinevatelt osapooltelt, sh kohalikult omavalitsuselt. Kaevandatud ala on võimalik korrastada mitmel erineval eesmärgil.</p>	<p>2. Arvestame ettepanekuga.</p>
<p>3. Peatüki 5.2.2“ Roheline võrgustik“ leheküljel 47 on toodud tingimused roheline võrgustiku toimimise tagamiseks, punktis 15.5 on tingimusena märgitud: „maavarade kaevandamist suudmeala piirkonnas vältida, kuna kaevandustegevusega kaasneb oluline häiring ja karjäärialal toimub oluline maastiku muutus, mis võib takistada loomade liikumist“. Palume seletuskirja täpsustada, et ökoduktide suudmeala piirkonnas hindab maavara kaevandamise võimalikkust ökodukti omanik või vastutav asutus. Samuti palume sama peatüki punktis 13.2 sõnastust täpsustada, et maardlate rajamisel asemel kasutada sõnastust maardlate kasutuselevõtul või kaevandamisala rajamisel.</p>	<p>3. Arvestame ettepanekuga.</p>
<p>4. Peatükis 5.4.5.3 “Tuuleenergia“, mis käsitleb tingimusi tuuleparkide täpsemaks kavandamiseks tuuleenergeetika aladel, leheküljel 68 punktis 13 on toodud: „Maardlale tuuliku või tuulepargi rajamiseks tuleb teha koostööd Kliimaministeeriumiga või valdkonna eest vastutava ministri volitatud asutusega. Maavarade maardla alale tuuliku või tuulepargi rajamiseks loa andmine toimub maapõueseaduses sätestatud korras.“. Täpsustame, et maardla on vastavalt MaaPS-le geoloogilise uuringuga piiritletud ja uuritud ning maavarade registris arvele võetud maavara lasund või selle osa koos vahekihtidega. Puudub vajadus kasutada terminit maavarade maardla, piisab kui kirjutada - Maardla alale tuuliku....</p>	<p>4. Arvestame ettepanekuga.</p>
<p>5. Peatükis 5.5.2 „Müra“, leheküljel 72 alapeatükis „Karjääride ja kaevandamisega seotud müra“ on toodud: „Üldjuhul on päevasel ajal töötavate olemasolevate karjääride puhul piisav vahemaa normatiivse müraolukorra (ehk piirväärtusele vastava olukorra) tagamiseks ca</p>	<p>5. Toodud vahemaad on hinnangulised ja olenevad konkreetsetes karjääris töötavate masinate arvust, masinate tüübist, samuti maastiku eripäradest.</p>

<p>50...150 m (olenevalt maastiku eripärast ning töötavate masinate arvust). Ööpäevaringselt töötavate karjäärade puhul on vajalik puhverala ulatus oluliselt suurem, kuna öised müra normid on rangemad. Uue või laiendatava karjääri (mäeeraldise ja selle teenindusmaa) vahemaa (puhverala) elamualadega võib olla üle 100 m, kui kaevandamisloa andja on kaevandamise mõjusid kaalunud ja suurema puhvri jätmise vajalikuks pidanud.“. Selgitame, et suurem puhver tagab alati väiksema müra taseme elamualadel. Eelpool toodud lõigu viimast lauset ei ole vaja tuua üldplaneeringu seletuskirja (vaata kirja punktis 1 ettepanekut). Paluksime tuua välja viite, mille põhjal on väidetud, et piirväärtustesse mahtuva mürataseme tagamiseks piisab 50 – 150 m vahemaast.</p>	<p>Ligikaudsete puhveralade välja toomisel saab nt lähtuda juhendist, mis on toodud Terviseameti veebileheküljel (<a href="https://www.terviseamet.ee/keskkonnatervis/fuusikalised-ohutegurid-elukeskkonnas/mura-ja-vibratsioon">https://www.terviseamet.ee/keskkonnatervis/fuusikalised-ohutegurid-elukeskkonnas/mura-ja-vibratsioon</a> , külastatud 13.02.2025). Juhendmaterjalile tuginedes saab välja tuua vajaliku puhverala suuruse olenevalt seadmete või masinate poolt tekitatavast müratasemest.</p> <p>Vastavalt Terviseameti juhendis toodud näidisarvutustele (arvutusskeem põhineb keskkonnamüra leviku arvutusstandardil EVS-ISO 9613-2. Akustika. Heli sumbumine välistingimustes leviku korral. Osa 2: Üldine arvutusmeetod) kujuneb näiteks 110 dB helivõimsustasemega (LwA) seadme või masina puhul müraallikast 50 m kaugusel müratasemeks 68 dB, 100 m kaugusel 62 dB, 150 m kaugusel 58,5 dB.</p> <p>Toodud arvutusskeem on väga konservatiivne (ehk kirjeldab nn “halvimat juhtu”) eeldades müra levikut ainult heli peegeldavate pindade korral (nt veepind, kõvakattega teed ja platsid) ning ilma võimalikke takistusi (nt vall või süvendi serv) arvestamata, seega on tegelikud müratasemed tõenäoliselt oluliselt väiksemad kui arvutus näitab (olenevalt lokaalsetest oludest võib erinevus olla 5...10 dB ja ka suurem).</p>
<p>6. Üldise infona anname teada, et Maa-ameti geoloogia-alased ülesanded on alates 01.01.2025 Eesti Geoloogiateenistuses (EGT). Kliimaministri 14.12.2024 käskkirjaga nr 1-2/24/507 on antud alates 01.01.2025 volitus EGTle maapõue seisundit ja kasutamist mõjutavaks tegevuseks loa andmiseks ja planeeringute kooskõlastamiseks. Palume kaasata ka EGT üldplaneeringu menetlusse. Samuti on alates 01.01.2025 Maa-amet ümber korraldatud Maa- ja Ruumiametiks (MaRu). Juhime tähelepanu, et MaRu vastavaid lubasid ja kooskõlastusi ei anna.</p>	<p>6. Võtame teadmiseks.</p>